

# **JAARBOEK 2008**

**Fakulteit Opvoedingswetenskappe**

**Honneurs en Nagraadse Programme**

**Hons. B.Ed., M.Ed. & Ph.D**

**This Calendar is published in Afrikaans because Afrikaans is the medium of instruction on the Potchefstroom Campus. Correspondence however, may be conducted in either Afrikaans or English.**

Rig alle korrespondensie aan

Die Registrateur  
Noordwes-Universiteit, Potchefstroomkampus  
Privaatsak X6001  
POTCHEFSTROOM  
2520

Tel: (018)299-1111/2222

Faks: (018)299-2799

Internet: <http://www.nwu.ac.za>

**U UNIVERSITEITSNOMMER MOET ASSEBLIEF IN ALLE KORRESPONDENSIE VERMELD WORD**

Die Algemene Akademiese Reëls van die Universiteit, waaraan alle studente hulle moet onderwerp en wat op al die kwalifikasies wat die Universiteit aanbied, van toepassing is, verskyn in 'n afsonderlike bundel en is op die webblad beskikbaar by <http://www.puk.ac.za/beheer-bestuur/beleid-reëls.html>

**WAARSKUWING TEEN PLAGIAAT:** Werkstukke is individuele take en nie groepaktiwiteite nie (tensy dit uitdruklik aangedui word as 'n groepaktiwiteit). Vir meer besonderhede gaan na: <http://www.puk.ac.za/beheer-bestuur/beleid-reëls/index.html>

**KEURING VIR TOELATING TOT BEPAALDE STUDIERIGTINGS:** Neem asseblief kennis dat die Universiteit as gevolg van spesifieke kapasiteitsbepalings hom die reg voorbehou om kandidate vir toelating tot bepaalde studierigtings te keur. Dit beteken dat voornemende studente wat aan die minimum toelatingsvereistes voldoen, nie noodwendig tot die betrokke kursusse toegelaat sal word nie.

**Let wel:** Ofskoon die inligting wat in hierdie Jaarboek opgeneem is so noukeurig moontlik saamgestel is, aanvaar die Raad en die Senaat van die Universiteit hoegenaamd geen aanspreeklikheid vir onjuisthede wat hierin mag voorkom nie. In die besonder bly dit elke leerder se verantwoordelikheid om hom/haar deeglik te vergewis van die klasrooster en moontlike roosterbotsings voordat hy/sy finaal oor die keuse van modules besluit. Indien daar 'n botsing by 'n leerder se voorgenome keuse voorkom, is die betrokke kombinasie van modules ontoelaatbaar.

## Inhoudsopgawe

1	ONDERRIGBELEID .....	3
2	NAVORSINGSBELEID.....	3
3	NAVORSINGSFOKUSAREA .....	3
4	KWALIFIKASIES, RIGTINGS EN PROGRAMME .....	4
5	KWALIFIKASIES IN DIE FAKULTEIT OPVOEDINGSWETENSKAPPE TOEGEKEN .....	4
6.1	GRADE .....	5
6.2	SERTIFIKATE .....	14
6.3	DIPLOMAS .....	21
6	MODULES EN KREDIETE.....	22
7	VERHOUDING TUSSEN KREDIETE EN ONDERRIGPERIODES .....	22
8	ERKENNING VAN VORIGE LEER .....	22
9	REGISTRASIE.....	22
10	EVALUERING VAN AKADEMIESE VAARDIGHEDE .....	23
ON.1	REËLS VIR DIE GRAAD HONNEURS BACCALAUREUS EDUCATIONIS (HONS.B.ED.).....	24
ON.1.1	AARD EN DOEL VAN DIE KWALIFIKASIE .....	24
ON.1.1.1	Aard en algemene doel .....	24
ON.1.1.2	Spesifieke doel.....	24
ON.1.2	DUUR VAN DIE STUDIE .....	25
ON.1.3	TOELATINGSVEREISTES .....	25
ON.1.3.1	Algemene toelatingsvereistes .....	25
ON.1.3.2	Programspesifieke toelatingsvereistes.....	25
ON.1.3.3	IOL Namibië .....	26
ON.1.4	ERKENNING VAN VORIGE LEER .....	26

<b>ON.1.5</b>	<b>LYS VAN MODULES.....</b>	<b>27</b>
<b>ON.1.6</b>	<b>UITTREEVLAKUITKOMSTE.....</b>	<b>31</b>
<b>ON.1.7</b>	<b>WYSIGING VAN INSKRYWING VIR 'N KURRIKULUM.....</b>	<b>31</b>
<b>ON.1.8</b>	<b>ARTIKULASIEMOONTLIKHEDE.....</b>	<b>31</b>
<b>ON.1.9</b>	<b>PROGRAM: 464 120 ONDERRIG EN LEER .....</b>	<b>32</b>
ON.1.9.1	Kurrikulum: O601P/F/C/N Algemene Onderrig en leer .....	32
ON.1.9.1.1	Kurrikulumuitkomste.....	32
ON.1.9.1.2	Kurrikulumstruktuur .....	32
ON.1.9.2	Kurrikulum: O602P Lewenswetenskappe-onderwys.....	33
ON.1.9.2.1	Kurrikulumuitkomste.....	33
ON.1.9.2.2	Kurrikulumstruktuur .....	34
ON.1.9.3	Kurrikulum: O603P Natuurwetenskaponderwys .....	34
ON.1.9.3.1	Kurrikulumuitkomste.....	34
ON.1.9.3.2	Kurrikulumstruktuur .....	34
ON.1.9.4	Kurrikulum: O604P Opvoedkundige Opleiding en Ontwikkeling .....	35
ON.1.9.4.1	Kurrikulumuitkomste.....	35
ON.1.9.4.2	Kurrikulumstruktuur .....	36
ON.1.9.5	Kurrikulum: O606P Verkeersveiligheidsopvoeding .....	36
ON.1.9.5.1	Kurrikulumuitkomste.....	36
ON.1.9.5.2	Kurrikulumstruktuur .....	37
ON.1.9.6	Kurrikulum: O607P/F Wiskunde-onderwys .....	37
ON.1.9.6.1	Kurrikulumuitkomste.....	37
ON.1.9.6.2	Kurrikulumstruktuur .....	38
ON.1.9.7	Kurrikulum O611P Bewegingsonderwys.....	38
ON.1.9.7.1	Kurrikulumuitkomste.....	38
ON.1.9.7.2	Kurrikulumstruktuur .....	39
ON.1.9.8	Kurrikulum O612P Rekenaarwetenskaponderwys.....	39
ON.1.9.8.1	Kurrikulumuitkomste.....	39
ON.1.9.8.2	Kurrikulumstruktuur .....	40
ON.1.9.9	Kurrikulum O613P Geografie-onderwys .....	41
ON.1.9.9.1	Kurrikulumuitkomste.....	41
ON.1.9.9.2	Kurrikulumstruktuur .....	42
ON.1.9.10	Kurrikulum O614P Afrikaanse Taalonderwys .....	42
ON.1.9.10.1	Kurrikulumuitkomste.....	42
ON.1.9.10.2	Kurrikulumstruktuur .....	43
ON.1.9.11	Curriculum O615P English Language Teaching.....	44
ON.1.9.11.1	Curriculum Outcomes .....	44
ON.1.9.11.2	Curriculum Structure .....	45

<b>ON.1.10</b>	<b>PROGRAM: 464 121 ONDERWYSBESTUUR, -REG EN – STELSLS</b> .....	<b>46</b>
ON.1.10.1	Kurrikulum: O608P/F/C/N Onderwysbestuur, -reg en -stelsels.....	46
ON.1.10.1.1	Kurrikulumuitkomste.....	46
ON.1.10.1.2	Kurrikulumstruktuur.....	47
<b>ON.1.11</b>	<b>PROGRAM: 464 122 OPVOEDKUNDIGE SIELKUNDE EN LEERDERONDERSTEUNING</b> .....	<b>47</b>
ON.1.11.1	Kurrikulum: O609P Opvoedkundige Sielkunde.....	47
ON.1.11.1.1	Kurrikulumuitkomste.....	47
ON.1.11.1.2	Kurrikulumstruktuur.....	48
ON.1.11.2	Kurrikulum: O610P/F/C/N Leerderondersteuning .....	48
ON.1.11.2.1	Kurrikulumuitkomste.....	48
ON.1.11.2.2	Kurrikulumstruktuur.....	49
<b>ON.1.12</b>	<b>EKSAMINERING</b> .....	<b>49</b>
ON.1.12.1	Samestelling van die deelnamepunt .....	49
ON.1.12.2	Toelating tot die eksamen .....	49
ON.1.12.3	Modulepunt .....	50
ON.1.12.4	Slaagvereistes van 'n kurrikulum .....	50
ON.1.12.5	Herhaling van modules .....	50
ON.1.12.6	Beëindiging van studie.....	50
<b>ON.2</b>	<b>REËLS VIR DIE GRAAD MAGISTER EDUCATIONIS (M.ED.)</b> .....	<b>51</b>
<b>ON.2.1</b>	<b>DIE NAVORSINGMAGISTERGRAAD</b> .....	<b>51</b>
ON.2.1.1	AARD EN DOEL VAN DIE KWALIFIKASIE .....	51
ON.2.1.1.1	Algemene doel .....	51
ON.2.1.1.2	Spesifieke doel.....	51
ON.2.1.2	TOELATINGSVEREISTES EN REGISTRASIE .....	52
ON.2.1.2.1	Algemene toelatingsvereistes .....	52
ON.2.1.2.2	Spesifieke toelatingsvereistes.....	52
<b>ON.2.2</b>	<b>ERKENNING VAN VORIGE LEER</b> .....	<b>52</b>
ON.2.2.1	STUDIEPROGRAM .....	52
ON.2.2.2	DUUR VAN DIE STUDIE .....	52
ON.2.2.3	VERLENGING VAN STUDIETYDPERK.....	53
ON.2.2.4	LYS VAN KURRIKULUMS.....	53
ON.2.2.5	EKSAMINERING.....	53
ON.2.2.5.1	Benoeming van eksaminatore.....	53
ON.2.2.5.2	Vereistes waaraan die verhandeling moet voldoen .....	54

ON.2.2.5.3	Indiening van die verhandeling vir eksaminering .....	54
ON.2.2.5.4	Slaagvereistes.....	54
ON.2.2.6	TERMINERING VAN STUDIE .....	54
<b>ON.2.2</b>	<b>REËLS VIR DIE GESTRUKTUREERDE MAGISTERGRAAD.....</b>	<b>55</b>
ON.2.2.1	AARD EN DOEL VAN DIE KWALIFIKASIE .....	55
On.2.2.1.1	Algemene doel .....	55
ON.2.2.1.2	Spesifieke doel.....	55
ON.2.2.2	TOELATINGSVEREISTES EN REGISTRASIE .....	55
ON.2.2.2.1	Algemene toelatingsvereistes .....	55
ON.2.2.2.2	Spesifieke toelatingsvereistes.....	55
ON.2.2.3	ERKENNING VAN VORIGE LEER .....	56
ON.2.2.4	LYS VAN MODULES .....	56
ON.2.2.5	PROGRAM / KURRIKULUMS .....	57
ON.2.2.5.1	403 133 Onderwyspraktyk: Kurrikulum: O816P Leerderondersteuning en lewensoriëntering.....	58
ON.2.2.5.2	403 133 Onderwyspraktyk: Kurrikulum: O817P Leer en onderrig.....	58
ON.2.2.5.3	403 133 Onderwyspraktyk: Kurrikulum: O818P Natuurwetenskaponderwys.....	58
ON.2.2.5.4	403 133 Onderwyspraktyk: Kurrikulum: O819P Onderwysbestuur en Onderwysorganisasies.....	59
ON.2.2.5.5	403 133 Onderwyspraktyk: Kurrikulum: O820P Onderwysreg.....	59
ON.2.2.5.6	403 133 Onderwyspraktyk: Kurrikulum: O821P Onderwyspraktyk: Opleiding en ontwikkeling .....	59
ON.2.2.5.7	403 133 Onderwyspraktyk: Kurrikulum: O822P Vergelykende opvoedkunde.....	59
ON.2.2.5.8	403 133 Onderwyspraktyk: Kurrikulum: O823P Wiskunde- onderwys.....	59
ON.2.2.5.9	403 133 Onderwyspraktyk: Kurrikulum: O824 Bewegingsonderwys .....	59
ON.2.2.5.10	403 133 Onderwyspraktyk: Kurrikulum: O825 Rekenaarwetenskaponderwys .....	60
ON.2.2.5.11	403 133 Onderwyspraktyk: Kurrikulum: O826 Verkeersveiligheidsopvoeding en bestuur .....	60
ON.2.2.6	DUUR VAN DIE STUDIE .....	60
ON.2.2.7	VERLENGING VAN STUDIETYDPERK .....	60
ON.2.2.8	EKSAMINERING.....	60
ON.2.2.8.1	Toelating tot die eksamen .....	60
ON.2.2.8.2	Samestelling van die deelnamepunt .....	61

ON.2.2.8.3	Modulepunt .....	61
ON.2.2.8.4	Slaagvereistes.....	61
ON.2.2.9	HERHALING VAN MODULES .....	61
ON.2.2.10	VEREISTES WAARAAN DIE SKRIPSIE MOET VOLDOEN .....	61
ON.2.2.11	TERMINERING VAN STUDIE .....	61
ON.2.2.12	ARTIKULERING.....	61
<b>ON.3</b>	<b>REËLS VIR DIE GRAAD PHILOSOPHIAE DOCTOR (PH.D.) .....</b>	<b>62</b>
ON.3.1	DIE DOEL VAN DIE DOKTORSGRAADPROGRAM.....	62
ON.3.2	TOELATINGSVEREISTES .....	62
ON.3.2.1	Algemene toelatingsvereistes .....	62
ON.3.2.2	Spesifieke toelatingsvereistes.....	62
ON.3.3	ERKENNING VAN VORIGE LEER .....	63
ON.3.4	STUDIEPROGRAM .....	63
ON.3.5	DUUR VAN DIE STUDIE .....	63
ON.3.6	VERLENGING VAN STUDIETYDPERK .....	63
ON.3.7	LYS VAN PROGRAMME .....	63
ON.3.8	EKSAMINERING .....	64
ON.3.8.1	Benoeming van eksaminatore.....	64
ON.3.8.2	Eksamen .....	64
ON.3.9	VEREISTES VIR DIE PROEFSKRIF.....	64
ON.3.10	TERMINERING VAN STUDIE .....	65
<b>ON.4</b>	<b>MODULE UITKOMSTE .....</b>	<b>66</b>
ON.4.1	HONNEURS BACCALAUREUS EDUCATIONIS .....	66
ON.4.2	GESTRUKTUREERDE MEESTERSGRAAD.....	80

# Amptenare

## DEKAAN

Prof P Engelbrecht, BA (UP), HED (UNISA), BEd (Psych) (UP), MEd (Psych) (UP), PhD (UP)

## DIREKTEURE

### Skool vir Kurrikulumgebaseerde studies

Prof BW Richter, BA, Hons BA, MA, PhD, UOD (PU vir CHO)

### Skool vir Opvoedkunde

(Vakant)

### Skool vir Voortgesette Onderwysersopleiding

Prof EJ Spamer, BA, Hons BA, MA, PhD, HOD (Sek.) (US)

### Navorsingsfokusarea Onderrigleerorganisasies

Prof JLdeK Monteith, BA, THOD, BEd, MEd, DEd, BPhil (PU vir CHO)

## Fakulteitsraad

### 1. Direkteure

- Skool vir Kurrikulumgebaseerde Studies (SKS)
- Skool vir Opvoedkunde (SO)
- Skool vir Voortgesette Onderwysersopleiding (SVO)
- Navorsingsfokusarea (NFA)

### 2. Fakulteitsverteenwoordigers op Kampussenat

### 3. Fakulteitsverteenwoordigers op die Institusionele Senaat

### 4. Programleiers

- BEd
  - Grondslagfase
  - Intermediêre en Seniorfase
  - Senior en Verdere Onderwys en Opleidingsfase
  - Senior en Verdere Onderwys en Opleidingsfase (Tegnologie)
- NGOS
- BTD
- Hons BEd
- MEd & PhD
- GOS
- NPOD

### 5. Vakgroepvoorsitters

### 6. Hoof: Akademie (SVO)

### 7. Hoof: Bedryf en Administrasie (SVO)

### 8. Hoof: Projekte en Kortkursusse (SVO)

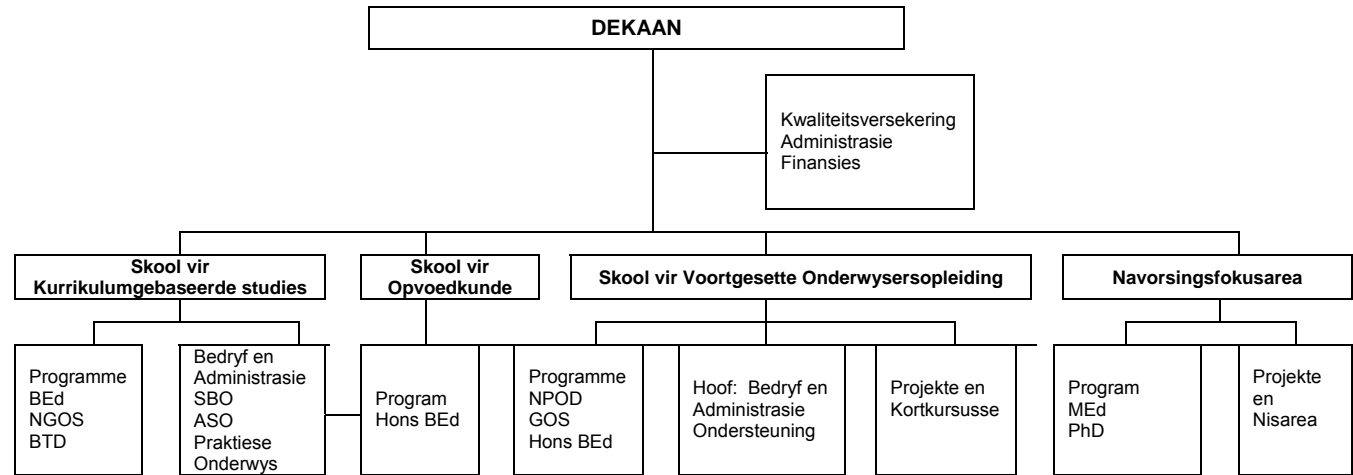
### 9. Studenteverteenwoordigers

Administratiewe Bestuurder (ex-officio) (Notulehouer)



# STRUKTUUR VAN DIE FAKULTEIT

## ORGANOGRAM VIR DIE FAKULTEIT OPVOEDINGSWETENSKAPPE



## **1 ONDERRIGBELEID**

Die onderrigbeleid van die Fakulteit Opvoedingswetenskappe is in lyn met die visie en missie van die Noordwes-Universiteit en die Fakulteit Opvoedingswetenskappe. Die beleid reël die volgende sake wat betrekking het op onderrig in die Fakulteit:

- Effektiewe onderrig
- Opvoedkunde, Onderwys en Opleiding
- Onderrigmedium
- Onderrig gerig deur religieus-gefundeerde waardes
- Versekering van onderrigkwaliteit
- Ondersteuning van dosente
- Afleweringsmodi
- Assessering
- Tegnologie en Onderrig

## **2 NAVORSINGSBELEID**

Die navorsingsaktiwiteite in die Fakulteit Opvoedingswetenskappe is in ooreenstemming met sowel die missie van die Noordwes-Universiteit as die strategiese bestuursplan van die Navorsingsfokusarea Onderrigleerorganisasies. Die doel met die navorsing is:

- (i) die ontginning van nuwe kennis op die terreine van die Opvoedkunde wat die fokus van die navorsingsfokusarea is;
- (ii) die interpretering, sistematisering en praktykmaking van bestaande kennis met die oog op die onderrigtaak;
- (iii) om vaktipiese onderrigmetodes te ondersoek;
- (iv) die evaluering van bestaande teorieë en metodes, die ontwikkeling van nuwe teorieë en die ontwikkeling van nuwe metodes;
- (v) die ontginning van bestaande en nuwe kennisbronne met die oog op die dienslewering aan die gemeenskap;
- (vi) die ondersoek na al daardie aktiwiteite wat effektiewe onderwys moontlik maak soos onderwysbestuurs-, onderwysregtelike en onderwysstelselkundige aktiwiteite.

## **3 NAVORSINGSFOKUSAREA**

Skoolonderwys in Suid-Afrika word in die gesig gestaar deur talle uitdagings, veral met betrekking tot die voorsiening van onderwys van hoë gehalte aan alle studente. Die Navorsingsfokusarea, getitel Onderrig-leer-organisasies (Teaching-Learning Organisations), is spesifiek daarop gerig om 'n betekenisvolle en doelgerigte bydrae te lewer tot die verbetering van die gehalte van leer en onderrig in Suid-Afrikaanse skole deur middel van toepaslike navorsing van hoë gehalte. Ten einde hierdie doel te kan bereik is die Fokusarea gestruktureer as twee subprogramme en 'n nis-area. Een subprogram fokus op die veranderlikes of determinante wat 'n invloed uitoefen op die verbetering van die funksionering van die onderrig-

leer-organisasie (dit is die skool/onderwysstelsel), terwyl die ander subprogram op die verbetering van die doeltreffendheid van die onderrig- en leeraktiwiteite in die klaskamer as sodanig konsentreer. Daarbenewens is die nisarea, getitel Leerderondersteuningstrategieë vir leerhindernisse in inklusiewe onderwys (Learner support strategies for barriers to learning in inclusive education), spesifiek gerig op struikelblokke op die weg van leer wat studente moontlik in die skool kan ondervind. Deur tersaaklike navorsing van hoë gehalte poog die Navorsingsfokusarea om 'n bydrae te lewer tot beide die doeltreffende funksionering van die onderwysstelsel en die skole as organisasies, asook om doeltreffende onderrig en leer in die klaskamer te bevorder.

#### **4 KWALIFIKASIES, RIGTINGS EN PROGRAMME**

In die Fakulteit Opvoedingswetenskappe kan verskillende kwalifikasies verwerf word. 'n Bepaalde kwalifikasie word in een of meer rigtings aangebied en in elke rigting is daar weer een of meer programme wat elkeen 'n vaste kurrikulum het. 'n Voornemende leerder moet dus eers besluit watter kwalifikasie hy of sy wil verwerf. Nadat 'n leerder besluit het watter kwalifikasie hy/sy wil verwerf, moet 'n studierigting gekies word, waarna hy/sy 'n keuse moet maak uit die verskillende programme wat in daardie rigting aangebied word.

#### **5 KWALIFIKASIES IN DIE FAKULTEIT OPVOEDINGSWETENSKAPPE TOEGEKEN**

Die Universiteit is bevoeg om die volgende grade, sertifikate en diplomas wat in die Fakulteit Opvoedingswetenskappe aangebied word toe te ken:

## 6.1 GRADE

Kwalifikasie en Afkorting	Kwalifikasieprogramkode	Kurrikulumkode	Kurrikulum	Metode van aflewering Admin-eenheid*
Baccalaureus Educationis (B.Ed.)	422 100	Grondslagfase (Grade 1-3)	Kyk OP.1.5	F D Cedar Kollege CI SBO AROS
	422 101	Intermediêre en Seniorfase (Grade 4-9)	Kyk OP.1.6	F D Cedar Kollege Kimberley Uppington CI SBO AROS

---

\* **Sleutel tot metode van aflewering en administratiewe eenheid:** F=Voltyds; Deeltyds; CI= Christelike Instituut; SBO=Skoolgebaseerde Onderwys; VSM= Vakansieskoolmodel; C/OLA= Open Learning Academy - Johannesburg; IOL= Institute for Open Learning – Namibië; M= Mafikeng; V= Vaaldriehoekskampus; P=Potchefstroom en ooreenkomste.

<b>Kwalifikasie en Afkorting</b>	<b>Kwalifikasieprogramkode</b>	<b>Kurrikulumkode</b>	<b>Kurrikulum</b>	<b>Metode van aflewering Admin-eenheid</b>	
	422 102	Senior en Verdere Onderwys en Opleidingsfase (Grade 7-12)	Kyk OP.1.7	Kyk OP.1.7	F D Cedar Kollege CI SBO AROS
<b>Baccalaureus Educationis (B.Ed.)</b>	422 112	Senior en Verdere Onderwys en Opleidingsfase (Technika)	Kyk OP.1.7.2	Kyk OP.1.7.2	F D SBO
<b>Baccalaureus in Opleiding en Ontwikkeling (B.TD)</b>	468 100	Menslike Hulpbronontwikkeling	Kyk OP.3.8	Kyk OP.3.8	F D
<b>Honneurs Baccalaureus Educationis (Hons.B.Ed.)</b>	464 120	Onderrig en leer	O601P	Algemene onderrig en leer	F D VSM OLA IOL Fleksie Kimberley Upington
			O611P	Bewegingsonderwys	V D VSM

<b>Kwalifikasie en Afkorting</b>	<b>Kwalifikasieprogramkode</b>	<b>Kurrikulumkode</b>	<b>Kurrikulum</b>	<b>Metode van aflewering Admin- eenheid</b>	
<b>Honneurs Baccalaureus Educationis (Hons.B.Ed.)</b>	464 120	Onderrig en leer	O602P	Lewenswetenskappe-onderwys	F D VSM
			O603P	Natuurwetenskap-onderwys	F D VSM
			O604P	Opvoedkundige Opleiding en Ontwikkeling	VSM
			O606P	Verkeersveiligheidsopvoeding	F D VSM
			O607P	Wiskunde-onderwys	F D VSM Fleksie
			O611P	Bewegingsonderwys	F D VSM
			O612P	Rekenaarwetenskaponderwys	F D VSM

<b>Kwalifikasie en Afkorting</b>	<b>Kwalifikasieprogramkode</b>	<b>Kurrikulumkode</b>	<b>Kurrikulum</b>	<b>Metode van aflewering Admin-teenheid</b>	
<b>Honneurs Baccalaureus Educationis (Hons.B.Ed.)</b>	464 120	Onderrig en leer	O613P	Geografie-onderwys	F D VSM
			O614P	Afrikaanse Taalonderwys	F D VSM
			O615P	English Language Teaching	F D VSM
	464 121	Onderwysbestuur, -reg en -stelsels	O608P	Onderwysbestuur, -reg en -stelsels	F D VSM OLA IOL Fleksie Kimberley Upington

<b>Kwalifikasie en Afkorting</b>	<b>Kwalifikasieprogramkode</b>	<b>Kurrikulumkode</b>	<b>Kurrikulum</b>	<b>Metode van aflewering Admin-eenheid</b>	
<b>Honneurs Baccalaureus Educationis (Hons.B.Ed.)</b>	464 122 Opvoedkundige Sielkunde	O609P	Opvoedkundige Sielkunde	F D VSM	
		O610P	Leerderondersteuning	F D VSM OLA IOL NAM Fleksie Kimberley Upington	
<b>Magister Educationis (M.Ed.)</b>	403 120	Leer en Onderrig	O801P	Leer en Onderrig	F / D
	403 121	Natuurwetenskap- onderwys	O802P	Natuurwetenskaponderwys	F / D
	403 122	Onderwysbestuur	O803P	Onderwysbestuur	F / D
	403 123	Onderwysreg	O804P	Onderwysreg	F / D
	403 124	Opvoedkundige Sielkunde	O805P	Opvoedkundige Sielkunde	F / D



<b>Kwalifikasie en Afkorting</b>	<b>Kwalifikasieprogramkode</b>	<b>Kurrikulumkode</b>	<b>Kurrikulum</b>	<b>Metode van aflewering Admin-teenheid</b>	
<b>Magister Educationis (M.Ed.)</b>	403 125	Vergelykende Opvoedkunde	O806P	Vergelykende Opvoedkunde	F / D
	403 126	Wiskunde-onderwys	O807P	Wiskunde-onderwys	F / D
	403 127	Leerderondersteuning	0808P	Leerderondersteuning	F / D
	403 128	Skoolvoorligting en – begeleiding	0809P	Skoolvoorligting en –begeleiding	F / D
	403 129	Filosofie van die opvoeding	O810P	Filosofie van die opvoeding	F / D
	403 130	Bewegingsonderwys	O811P	Bewegingsonderwys	F / D
	403 131	Rekenaarwetenskap onderwys	O812P	Rekenaarwetenskaponderwys	F / D
	403 132	Opleiding en ontwikkeling	O813P	Opleiding en ontwikkeling	F / D
	403 134	Verkeersveiligheids-opvoeding en –bestuur	O814P	Verkeersveiligheidsopvoeding en –bestuur	F / D

<b>Kwalifikasie en Afkorting</b>	<b>Kwalifikasieprogramkode</b>		<b>Kurrikulumkode</b>	<b>Kurrikulum</b>	<b>Metode van aflewering Admin-teenheid</b>
<b>Magister Educationis (M.Ed.)</b>	403 133	Onderwyspraktyk*	O816P	Leerderondersteuning en lewensoriëntering	D
			O817P	Leer en onderrig	D
			O818P	Natuurwetenskaponderwys	D
			O819P	Onderwysbestuur en onderwys-organisasies	D
			O820P	Onderwysreg	D
			O821P	Opleiding en ontwikkeling	D
			O822P	Vergelykende opvoedkunde	D
			O823P	Wiskunde-onderwys	D
			O824P	Bewegingsonderwys	D
			O825P	Rekenaarwetenskaponderwys	D
			O826P	Verkeersveiligheidsopvoeding en -bestuur	D

---

\* Word nie in 2007 aangebied nie.

<b>Kwalifikasie en Afkorting</b>	<b>Kwalifikasieprogramkode</b>	<b>Kurrikulumkode</b>	<b>Kurrikulum</b>	<b>Metode van aflewering Admin-eenheid</b>	
<b>Philosophiae Doctor (Ph.D.)</b>	404 110	Leer en Onderrig	O901P	Leer en Onderrig	F / D
	404 111	Natuurwetenskap- onderwys	O902P	Natuurwetenskaponderwys	F / D
	404 112	Onderwysbestuur	O903P	Onderwysbestuur	F / D
	404 113	Onderwysreg	O904P	Onderwysreg	F / D
	404 114	Opvoedkundige Sielkunde	O905P	Opvoedkundige Sielkunde	F / D
	404 115	Vergelykende Opvoedkunde	O906P	Vergelykende Opvoedkunde	F / D
	404 116	Wiskundeonderwys	O907P	Wiskundeonderwys	F / D
	404 117	Leerderondersteuning	O908P	Leerderondersteuning	F / D
	404 118	Skoolvoorligting en -begeleiding	O909P	Skoolvoorligting en -begeleiding	F / D

<b>Kwalifikasie en Afkorting</b>	<b>Kwalifikasieprogramkode</b>	<b>Kurrikulumkode</b>	<b>Kurrikulum</b>	<b>Metode van aflewering Admin-teenheid</b>
<b>Philosophiae Doctor (Ph.D.)</b>	404 119	Filosofie van die opvoeding	O910P	F / D
	404 120	Bewegingsonderwys	O911P	F / D
	404 121	Rekenaarwetenskaponderwys	O912P	F / D
	404 122	Opleiding en ontwikkeling	O913P	F / D

## 6.2 SERTIFIKATE

Die Universiteit is bevoeg om in die Fakulteit Opvoedingswetenskappe die volgende sertifikate toe te ken:

Kwalifikasie en Afkorting	Kwalifikasieprogramkode	Kurrikulumkode	Kurrikulum	Metode van aflewering Admin-teenheid	
<b>Nagraadse Onderwysertifikaat</b>	424 105	Intermediêre- en Seniorfase (Grade 4-9)	Kyk OP.2.6	Kyk OP.2.6	V D Cedar Kollege SBO
	424 107	Senior en Verdere Onderwys en Opleidingsfase (Grade 7-12)	Kyk OP.2.7	Kyk OP.2.7	V D Cedar Kollege SBO CI
	424 102	Met Spesialisering in Voorligting	Kyk OP.2.8	Kyk OP.2.8	V D Cedar Kollege SBO

Kwalifikasie en Afkorting	Kwalifikasie-kode	Programme	Kurrikulum-kode	Kurrikulum	Metode van aflewering Admin-teenheid*
Gevorderde Onderwys-sertifikaat (GOS)	423 120	Afrikaans-onderwys	O401P	Afrikaans-onderwys *	
	423 121	Bewegingskunde-onderwys	O402P	Bewegingskunde-onderwys **	
	423 122	Engels-onderwys	O403P	Engels-onderwys	OLA IOL Potch-kampus Cedar Kollege Kimberley Upington
	423 123	Geografie-onderwys	O404P	Geografie-onderwys	OLA IOL Potch-kampus Cedar Kollege Kimberley Upington

---

\* **Sleutel tot metode van aflewering en administratiewe eenheid:** F=Voltyds; Deeltyds; CI= Christelike Instituut; SBO=Skoolgebaseerde Onderwys; VSM= Vakansieskoolmodel; C/OLG= Open Learning Group - Johannesburg; IOL= Institute for Open Learning – Namibië; M= Mafikeng; V= Vaaldriehoekkampus; S=Sediba; P=Potchefstroom en ooreenkomste.

\*\* Geen Registrasies vanaf 2007 nie.

<b>Kwalifikasie en Afkorting</b>	<b>Kwalifikasiekode</b>	<b>Programme</b>	<b>Kurrikulumkode</b>	<b>Kurrikulum</b>	<b>Metode van aflewering Admin-teenheid</b>
<b>Gevorderde Onderwyssertifikaat (GOS)</b>	423 124	Geskiedenis-onderwys	O405P/V	Geskiedenis-onderwys	OLA IOL Potch-kampus Cedar Kollege Kimberley Upington Vaaldriehoekkampus
	423 125	Natuur- en Skeikunde-onderwys	O406P	Natuur- en Skeikunde-onderwys (Verdere Onderwys- en Opleidingsband)*	Potch-kampus (Slegs Sediba)
			O407P/V	Natuur- en Skeikunde-onderwys (Algemene Onderwys- en Opleidingsband) *	Potch-kampus Vaaldriehoekkampus (Slegs Sediba)

---

\* Slegs deelyds

Kwalifikasie en Afkorting	Kwalifikasie-kode	Programme	Kurrikulumkode	Kurrikulum	Metode van aflewering Admin-eenheid
<b>Gevorderde Onderwyssertifikaat (GOS)</b>	423 126	Onderwysbestuur	O408P/V/M	Onderwysbestuur	OLA IOL Vaaltriehoekampus Mafikengkampus Potch-kampus Cedar Kollege Kimberley Upington
	423 127	Onderwysreg	O409P	Onderwysreg *	
	423 129	Professionele Onderwysontwikkeling	O412P	Professionele Onderwysontwikkeling (slegs vir studente met 360 voorafgaande krediete)	Potch-kampus Cedar Kollege Kimberley Upington
	423 129	Professionele Onderwysontwikkeling	O413P	Professionele Onderwysontwikkeling (Grondslagfase)	Potch-kampus Cedar Kollege Kimberley Upington OLA

---

\* Geen nuwe registrasies vanaf 2007 nie.



Kwalifikasie en Afkorting	Kwalifikasiekode	Programme	Kurrikulumkode	Kurrikulum	Metode van aflewering Admin-eenheid
Gevorderde Onderwysertifikaat (GOS)			O414P	Professionele Onderwysontwikkeling (Intermediêre en Senior fase)	OLA Cedar Kollege Kimberley Upington Potch-kampus
			O427P	Professionele Onderwysontwikkeling (Lewensorientering)	OLA Cedar Kollege Kimberley Upington Potch-kampus
	423 129	Professionele Onderwysontwikkeling	O424P	Professionele Onderwysontwikkeling (Tegnologie-geïntegreerde onderwys) *	
			O428P/V/M	Professionele Onderwysontwikkeling (Wiskundige geletterdheid)	IOL OLA Cedar Kollege Kimberley Upington Potch-kampus Mafikengkampus Vaaldriehoekkampus

---

\* Geen nuwe registrasies vanaf 2007 nie.

Kwalifikasie en Afkorting	Kwalifikasiekode	Programme	Kurrikulumkode	Kurrikulum	Metode van aflewering Admin-eenheid
<b>Gevorderde Onderwysertifikaat (GOS)</b>	423 130	Leerderondersteuning	O416 P/V/M	Leerderondersteuning	OLA IOL Cedar Kollege Kimberley Upington Potch-kampus Mafikengkampus Vaaldriehoekkampus
	423 131	Setswana-onderwys	O417P	Setswana-onderwys	Potch-kampus
	423 132	Verkeersveiligheidsopvoeding	O418P	Verkeersveiligheidsopvoeding	Potch-kampus
	423 133	Verkeersveiligheidsopvoeding en Opleiding	O419P	Verkeersveiligheidsopvoeding en Opleiding	Potch-kampus
	423 134	Wiskunde-onderwys	O420P	Wiskunde-onderwys (Verdere Onderwys – en Opleidingsband)*	

---

\* Geen nuwe registrasies vanaf 2007 nie.

Kwalifikasie en Afkorting	Kwalifikasiekode	Programme	Kurrikulum kode	Kurrikulum	Metode van aflewering Amin-teenheid
<b>Gevorderde Onderwysertifikaat (GOS)</b>			O421P/V	Wiskunde-onderwys (Algemene Onderwys- en Opleidingsband)	OLA IOL Cedar Kollege Kimberley Upington Potch-kampus Vaaldriehoekkampus
	423 135	Toerisme	0422P	Toerisme*	
	423 136	Tegnologie-onderwys**	O426P/M	Tegnologie-onderwys	Potch-kampus Mafikengkampus
	Sediba 423 107 NASOP 423 108				Potch-kampus

---

\* Geen nuwe registrasies vanaf 2007 nie.

\*\* Word eers vanaf 2008 aangebied.

### 6.3 DIPLOMAS

Die Universiteit is bevoeg om in die Fakulteit Opvoedingswetenskappe die volgende diplomas toe te ken:

Kwalifikasie en Afkorting	Kwalifikasie- en programkode	Programme	Kurrikulumkode	Kurrikulum	Metode van aflewering Amin-eenheid
Nasionale Professionele Onderwysdiploma (NPOD)	469 100	Grondslagfase (Grade 1-3)	O100P O100C	Grondslagfase (Grade 1-3)	OLA IOL Cedar Kollege Upington Potch-, Vaaldriehoek- & Mafikengkampus
	469 101	Intermediêre- en Seniorfase (Grade 4-9)	O101P O101C	Intermediêre- en Seniorfase (Grade 4-9)	OLA IOL Cedar Kollege Upington Potch-, Vaaldriehoek- & Mafikengkampus
	469 102	Senior en Verdere Onderwys- en Opleidingsfase (Grade 7-12)	O102P O102C	Senior en Verdere Onderwys- en Opleidingsfase (Grade 7-12)	OLA IOL Cedar Kollege Upington Potch-, Vaaldriehoek- & Mafikengkampus

## 6 MODULES EN KREDIETE

Vakke word aangebied volgens modules waaraan 'n bepaalde kredietwaarde toegeken is. Elke module moet afsonderlik geslaag word.

## 7 VERHOUDING TUSSEN KREDIETE EN ONDERRIGPERIODES

Sowel modules van 8 as 16 krediete is geregtig op 6 kontakperiodes van 50 minute elk.

## 8 ERKENNING VAN VORIGE LEER

- (i) Die Noordwes-Universiteit aanvaar die beginsel onderliggend aan uitkomsgerigte, brongebaseerde en lewenslange leer, waarin oorwegings van artikulasie en mobiliteit 'n betekenisvolle rol speel, en onderskryf die siening dat erkenning van vorige leer, hetsy dit in formele onderrigprogramme by hierdie of 'n ander instelling, of informeel (deur ervaring) opgedoen is, onontbeerlike elemente by die besluit oor toelating tot en kredietverlening met die oog op plasing binne 'n uitdruklik gekose onderrigleerprogram van die Universiteit uitmaak.
- (ii) By die erkenning van vorige leer handel dit oor die bewysbare kennis en leer wat 'n aansoeker opgedoen het, hetsy deur formele onderrigprogramme te deurloop, of deur ervaring. Te alle tye sal die vraag wees watter vlak van vaardigheid, beoordeel in die konteks van die uittreevlakvaardighede wat vereis word vir die beoogde onderrigleerprogram of modules daarbinne, of status waarvoor die aansoeker aansoek doen, en nie bloot om die ervaring wat 'n aansoeker kan boekstaaf nie. Erkenning van vorige leer geskied dus in terme van die toegepaste bevoegdhede wat die aansoeker in die aansoek gedemonstreer het, met inagneming van die uittreevlakuitkomst wat met die gekose onderrigleerprogram bereik moet word.
- (iii) Die Noordwes-Universiteit aanvaar dat die erkenning van vorige leer binne die normale bestaande beleid oor die toelating van kredietverlening aan voornemende of bestaande studente – hetsy van hierdie of 'n ander instelling – op 'n geldige, betroubare en billike wyse kan en moet geskied.
- (iv) Vir die hantering van 'n aansoek om erkenning van vorige leer is daar 'n nie-terugbetaalbare administratiewe fooi wat van tyd tot tyd deur die Universiteit bepaal word, betaalbaar.

## 9 REGISTRASIE

Registrasie is die voorgeskrewe voltooide proses wat 'n leerder deurloop het om as leerder van die Universiteit ingeskryf te word.

'n Toegelate leerder registreer jaarliks vir die duur van die studie vir 'n spesifieke studieprogram op die tyd en plek deur die Universiteit daarvoor bepaal. Die proses behels dat die voorgeskrewe registrasiegeld betaal word, die registrasievorm voltooi en die nodige handtekeninge daarop aangebring is.

Die registrasievorm word deur die leerder by die registrasieafdeling ingedien waarop 'n bewys van registrasie uitgereik word.

## 10 EVALUERING VAN AKADEMIESE VAARDIGHEDE

- (i) Alle nuwe eerstejaar-studente aan die Universiteit moet hulle aanmeld vir 'n verpligte vaardigheidstoets ten einde hulle vermoë om in 'n akademiese omgewing te funksioneer, te assesseer.
- (ii) Die doel van die toets is om studente te help om vroegtydig leemtes te identifiseer sodat die nodige leiding in hierdie verband gegee kan word.
- (iii) Hierdie toets word in die oriënteringstydperk aan die begin van die akademiese jaar in koshuisverband afgeneem. Die kursusse/modules self word in fakulteitsverband aangebied.
- (iv) Studente wat nie by koshuise inskakeel nie, moet ook die toets aflê. Sodanige studente moet met die oog op die nodige reëlings in hierdie verband aanmeld by die kantoor van die akademiesetaalvaardigheidsprogram op die onderskeie kampusse.
- (v) Die kurrikulum waarvoor studente registreer, is bepalend vir die taal waarin (a) die toetse afgeneem en (b) die hulp aangebied word. Dit sal bepaal of studente registreer vir AFNL 181 (moedertaalsprekers van Afrikaans), AFNL 182 (nie-moedertaalsprekers van Afrikaans), ENGL 181 (Algemene Engelse Vaardigheid).
- (vi) Indien 'n leerder geïdentifiseer word as 'n kandidaat vir een van die bogenoemde modules, moet die betrokke module geslaag word alvorens die leerder vir die tweede studiejaar kan registreer.

## ON.1 REÛLS VIR DIE GRAAD HONNEURS BACCALAUREUS EDUCATIONIS (HONS.B.ED.)

**METODE VAN AFLEWERING:** voltyds  
deeltyds  
deeltyds VSM  
oopleer OLA  
oopleer IOL Namibië  
fleksie  
Kimberley  
Upington

Hierdie kwalifikasie kan verwerf word in een van die rigtings en kurrikulums wat in ON.1.9 – ON.1.11 beskryf word en kan voltyds/deeltyds geneem word.

- Hierdie rigtings en kurrikulums se uitkomst word hoofsaaklik in drie programme verdiskonteer, naamlik Onderwysbestuur, -reg en -stelsels, Onderrig en Leer en Opvoedkundige Sielkunde.
- 'n Voltydse leerder is 'n leerder vir wie studie die hoofaktiwiteit is (kragtens A.1.61).
- 'n Leerder volg 'n gekose kurrikulum in 'n professionele of 'n akademiese fokus (vgl. ON.1.5 en ON.1.9 – 1.11). Die terme “professionele studente” en “akademiese studente” word gebruik om tussen hierdie twee groepe studente te onderskei.
- **Professionele leerder:** 'n leerder wat kragtens ON.1.3 tot die studie toegelaat word en oor 'n erkende goedgekeurde professionele onderwyskwalifikasie beskik.
- **Akademiese leerder:** 'n leerder wat kragtens ON.1.3 tot die studie toegelaat word, maar **nié** oor 'n erkende, goedgekeurde, professionele onderwyskwalifikasie beskik nie.

**Die reëls vir die Hons.B.Ed.** moet saamgelees word met die algemene akademiese reëls van die Universiteit wat beskikbaar is op die Internet by: <http://www.nwu.ac.za>

### ON.1.1 AARD EN DOEL VAN DIE KWALIFIKASIE

#### ON.1.1.1 Aard en algemene doel

Hierdie kwalifikasie is daarop gemik om erkenning te verleen aan gespesialiseerde akademiese of professionele studie in Opvoedkunde. Na voltooiing daarvan sal kandidate in staat wees om gevorderde terugkaatsende en nadenkende begrip en bevoegdheid van kennis, vaardighede, waardes, beginsels, metodes en prosedures wat op die besondere spesialisering in Opvoedkunde van toepassing is, te kan demonstreer.

#### ON.1.1.2 Spesifieke doel

- (i) Hierdie kwalifikasie berei studente voor vir studie wat lei tot 'n M.Ed.-graad op NKR-vlak 8.

- (ii) Studente sal in staat wees om die rol wat navorsing in Opvoedkunde speel te verstaan en om basiese evaluerings en opvoedkundige navorsing uit te voer.
- (iii) Hierdie studie sal studente in staat stel om 'n leierskapsrol in professionele opvoedkundige aktiwiteite in die verskillende sektore van die Onderwys in Suid-Afrika te speel.

**ON.1.2 DUUR VAN DIE STUDIE**

Die minimumduur van die studie vir hierdie graad is een (1) jaar en die maksimumduur vir die voltooiing van die graad is drie (3) jaar.

**ON.1.3 TOELATINGSVEREISTES**

Toelating tot hierdie rigting geskied volgens die Algemene reëls (A.4) van die Universiteit. In die besonder geld die volgende toelatingsvereistes vir die Hons. B.Ed.-graad.

**ON.1.3.1 Algemene toelatingsvereistes**

Demonstrasie van leeruitkomste op NKR-vlak 6 (480 krediete, waarvan 72 op NKR-vlak 6) wat die volgende behels:

- (i) slaag in 'n Baccalaureusgraad of lisensiaat (360 krediete) plus 'n Nagraadse Sertifikaat in Opvoedkunde of enige ander professionele Opvoedkunde-kwalifikasie (120 krediete, waarvan 72 op Vlak 6), of
- (ii) slaag in 'n Baccalaureusgraad in Opvoedkunde (480 krediete), of
- (iii) slaag in 'n Baccalaureusgraad (480 krediete) wat as toepaslik geëvalueer is, of
- (iv) enige ander erkende onderwyskwalifikasie wat 480 krediete (waarvan 72 op Vlak 6) beloop, of
- (v) enige erkende EVL-ekwivalent van bostaande,
- (vi) dat kandidate sonder onderwyservaring of 'n erkende professionele kwalifikasie in onderwys tot die Hons.B.Ed. toegelaat mag word, maar dan wel tot die Hons.B.Ed. met 'n **akademiese fokus**. Die Hons.B.Ed. verleen egter nie gekwalifiseerde onderwyserstatus aan hierdie studente nie. 'n Erkende professionele onderwyskwalifikasie en toepaslike onderwyservaring, in enige geval, is 'n voorvereiste vir toelating tot die Hons.B.Ed. met 'n **professionele fokus**.

**ON.1.3.2 Programspesifieke toelatingsvereistes**

- (i) Studente wat 'n kurrikulum in vakonderwys (vgl. ON.1.5 en ON.1.9 – 1.11) wil volg, moet toepaslik opgelei wees om in 'n permanente hoedanigheid as opvoeder in die betrokke leerarea in 'n skoolfase aangestel te word.
- (ii) Die kurrikulum in Opvoedkundige Opleiding en Ontwikkeling (vgl. ON.1.9.4) is gemik op persone wat buite die formele skoolonderwyssektor in opleidingsverband staan. Hierdie program is, as sodanig, nie toeganklik vir voltydse diensdoenende onderwysers nie.
- (iii) Studente wat vir die kurrikulum in Opvoedkundige Sielkunde (vgl. ON.1.11.1) wil registreer
  - a) moet reeds Psigologie III voltooi het en
  - b) is onderhewig aan keuring.



- (iv) Vir studente wat vir die kurrikulum in Bewegingsonderwys (vgl. ON.1.9.7) wil registreer is Menslike Bewegingskunde op graadvlak 3 'n sterk aanbeveling.
- (v) Vir studente wat vir die kurrikulum in Afrikaanse Taalonderwys (vgl. ON.1.9.10) wil registreer geld:
  - (a) 'n B.Ed.-graad met òf Afrikaans op graadvlak 3 òf met die Leerarea Tale op graadvlak 2 (d.i. met twee tale op universiteitsgraadvlak 2), òf
  - (b) 'n BA-graad met òf Afrikaans op graadvlak 3, sowel as 'n NGOS of ekwivalente professionele kwalifikasie òf met twee tale op universiteitsgraadvlak 2, sowel as 'n NGOS of ekwivalente professionele kwalifikasie.
  - (c) Alle kandidate moet verder oor die nodige (akademiese) taalvaardigheid beskik. Gestandaardiseerde toetse word vir hierdie doel gebruik. Studente wat reeds sodanige toetse geslaag het, sal vrygestel word van hierdie vereiste.
  - (d) Afleweringsmodus: sommige modules word slegs gedurende Vrydagmiddae aangebied, terwyl sekere modules slegs gedurende die vakansieskool aangebied word.
- (vi) Vir studente wat vir die kurrikulum in Engelse Taalonderwys (ON.1.9.11) wil registreer geld:
  - (a) 'n B.Ed.-graad met òf Engels op graadvlak 3 òf met die Leerarea Tale op graadvlak 2 (d.w.s. met twee tale op graadvlak 2), òf
  - (b) 'n B.A.-graad met Engels op graadvlak 3 en 'n NGOS of ekwivalente kwalifikasie.
  - (c) Alle kandidate moet verder oor die nodige (akademiese) taalvaardigheid beskik. Gestandaardiseerde toetse word vir hierdie doel gebruik. Studente wat reeds sodanige toetse geslaag het, sal vrygestel word van hierdie vereiste.
  - (d) Afleweringsmodus: sommige modules word slegs gedurende Vrydagmiddae aangebied, terwyl sekere modules slegs gedurende die vakansieskool aangebied word.
- (vii) Studente wat vir die kurrikulum in Rekenaarwetenskaponderwys wil registreer moet reeds beskik oor (vgl. ON.1.9.8):
  - (a) 'n B.Ed.-graad met Rekenaarwetenskap òf Inligtingstechnologie òf Rekenaartoepassingstechnologie op graadvlak 2, sowel as die vakdidaktiek van Rekenaarwetenskap òf Inligtingstechnologie òf Rekenaartoepassings-technologie, of
  - (b) enige ander B-graad met Rekenaarwetenskap òf Inligtingstechnologie op graadvlak 2, sowel as 'n NGOS of ekwivalente professionele kwalifikasie.

### **ON.1.3.3 IOL Namibië**

IOL Namibië stel hul eie toelatingsvereistes volgens die huidige beleidsregulasies van die Namibiese Kwaliteitsowerheid.

### **ON.1.4 ERKENNING VAN VORIGE LEER**

Vorige toepaslike leer soos erken deur die Fakulteitsraad.

## ON.1.5 LYS VAN MODULES

Die lys van modules waaruit die onderskeie kurrikulums saamgestel is met die kredietwaardes daarvan, word in die tabel hieronder weergegee.

- Die eise ten opsigte van veronderstelde leer vir NAVR 621, 622 en 623 word in die laaste kolom aangedui.
- Om tot NAVR 621, 622 of 623 toegelaat te word, word 'n modulepunt van ten minste 50% in NAVR 611 vereis of 'n deelnamepunt van ten minste 45%.
- NAVR 621 of 622 moet voltooi word in een van die kernmodules van 'n kurrikulum.

Module-kode	Beskrywende naam	Krediet	Veronderstelde leer en/of verwysing
<b>Fundamentele modules</b>			
LEON 611	Leerperspektiewe	8	
LEON 612	Onderrigperspektiewe	8	
LEON 613	Die UGO-kurrikulum	8	
ONWB 611	Onderwysorganisasies	8	
NAVR 611	Opvoedkundige Navorsing	16	
NAVR 621	Aksienavorsing	8	NAVR 611 50% of 45% deelnamepunt
NAVR 622	Navorsingsopdrag	12	NAVR 611 50% of 45% deelnamepunt
NAVR 623	Navorsingsprojek <sup>1</sup>	16	NAVR 611 50% of 45% deelnamepunt
<b>Kern- en keusemodules per program</b>			
<b>Program: Onderrig en leer</b>			
<b>Afrikaanse Taalonderwys</b>			
TOAF 611	Taalonderwyspraktyk: kurrikulum-implémentering en assessering	16	
TOAF 621	Kreatiwiteit in taalonderwys: kyk, lees en skryf	8	
TOAF 622	Taalonderwystegnologie	8	
TOAF 623	Afrikaans as addisionele taal in die skool	8	

---

<sup>1</sup> Slegs vir kurrikulum O611P Bewegingsonderwys en Lewenswetenskappe-onderwys

<b>Module- kode</b>	<b>Beskrywende naam</b>	<b>Krediet</b>	<b>Veronderstelde leer en/of verwysing</b>
<b>Algemene onderrig en leer</b>			
LEON 621	Strategiese leer en motivering	16	
LEON 622	Strategiese onderrig	16	
LEON 614	Klaskamerkommunikasie	16	
LEON 623	Kurrikulumontwikkeling	16	
LEON 624	Assessering van leer	8	
<b>Bewegingsonderwys</b>			
BWOS 611	Oefenkunde	16	
BWOS 621	Talentidentifisering en –ontwikkeling van skoolsport	16	
BWOS 622	Motoriese leer en ontwikkeling van die leerder	16	
BWOS 623	Onderwysreg en Bewegingsonderwys	16	
<b>Lewenswetenskappe-onderwys</b>			
BION 611	Interdisiplinêre perspektiewe op kernaspekte in Bio-etiek	16	
BION 621	Lewenswetenskappe-onderwys: teorie en praktyk	16	
<b>Engelse Taalonderwys</b>			
LTEN 611	Language Teaching Practice: curriculum development and assessment	16	
LTEN 621	Creative Literature Teaching	8	
LTEN 622	Language Teaching Technology	8	
LTEN 623	Teaching English as an Additional Language in the South African Context	8	
<b>Geografie-onderwys</b>			
GEOH 611	Aard van geografie-onderrig – Internasionale en plaaslike neigings	16	
GEOH 621	Onderrigleer in geografie-onderwys	16	
GEOH 622	Die gebruik van IKT (inligting- en kommunikasietegnologie) in geografie- onderwys	16	

<b>Module- kode</b>	<b>Beskrywende naam</b>	<b>Krediet</b>	<b>Veronderstelde leer en/of verwysing</b>
<b>Natuurwetenskaponderwys</b>			
NWOW 621	Die leer van natuurwetenskap	16	
NWOW 622	Natuurwetenskap-onderrig	16	
NWOW 623	Vernuwing in natuurwetenskap	16	
<b>Opvoedkundige opleiding en ontwikkeling</b>			
OPLN 611	Opleiding- en ontwikkelingsperspektiewe	16	
OPLN 621	Die leerorganisasie	16	
OPLN 622	Navorsingsbestuur in onderwys, opleiding en ontwikkeling	16	
OPLN 624	Entrepreneurskap in onderwys, opleiding en ontwikkeling	8	
OPLN 625	Menslike hulpbronontwikkeling in 'n veranderende wêreld	8	
<b>Rekenaarwetenskaponderwys</b>			
RWON 611	Leer in rekenaartoepassings en inligtingstegnologie	16	
RWON 621	Rekenaartoepassings en inligtingstegnologie: onderrigbegroning	16	
RWON 622	Rekenaartoepassings en inligtingstegnologie: onderwysteorie en praktyk	16	
<b>Verkeersveiligheidsopvoeding</b>			
VVON 621	Die mens as padgebruiker	16	
VVON 622	Verkeersopvoeding in formele onderwys	16	
<b>Wiskunde-onderwys</b>			
WISO 611	Wiskunde-onderwys in perspektief	16	
WISO 621	Wiskunde-onderwys: teorie en praktyk	16	
WISO 622	Die Wiskundeleerareakurrikulum	16	

<b>Module- kode</b>	<b>Beskrywende naam</b>	<b>Krediet</b>	<b>Veronderstelde leer en/of verwysing</b>
<b>Program: Onderwysbestuur, -reg en -stelsels</b>			
ONWB 621	Onderwysbestuurstake	16	
ONWB 622	Finansiële bestuur	8	
ONWB 623	Menslike hulpbronbestuur: Arbeidsreg	8	
ONWR 621	Inleiding tot die onderwysreg	8	
ONWR 622	Uitleg van wette	8	
ONWR 623	Menseregte in die onderwys	8	Keusemodule
VGLO 612	Onderwysstelsels	16	
VGLO 621	Verbesondering van onderwysstelsels	8	Keusemodule
<b>Program: Opvoedkundige Sielkunde en Leerderondersteuning</b>			
<b>Opvoedkundige Sielkunde</b>			
OPSK 611	Teorie en praktyk van berading	16	
OPSK 612	Leerders met spesiale behoeftes A	16	
OPSK 613	Gesondheidsbevordering en organisasieontwikkeling	16	
OPSK 621	Psigopatologie en welstand	16	
OPSK 622	Psigometrie en assessering	16	
OPSK 623	Toegepaste berading	16	
OPSK 624	Skoolvoorligting	8	
<b>Leerderondersteuning</b>			
OPSK 625	Leerders met spesiale behoeftes B	8	

#### ON.1.6 UITTREEVLAKUITKOMSTE

Na voltooiing van die kwalifikasie sal studente in staat wees om gevorderde terugkaatsende en nadenkende bevoegdheid te demonstreeer met betrekking tot:

- (i) grondige kennis, vaardigheid, waardes en beginsels wat die Opvoedkunde as wetenskaplike dissipline en bepaalde deeldissiplines ten grondslag lê en om inligting in die veld te ontleed en krities te evalueer;
- (ii) basiese kennis en vaardigheid ten opsigte van die verskynsels leer, onderrig, kurrikulum en onderwysorganisasies ten einde die onderrigleeromgewing effektief te organiseer;
- (iii) die vermoë om basiese opvoedkundige navorsing uit te voer ten einde kritieke opvoedkundige probleme en vraagstukke te identifiseer en konstruktief aan te pak;
- (iv) verantwoordelike besluitneming en die oplos van wesenlike probleme rakende sleutelaangeleenthede in die Opvoedkunde;
- (v) doeltreffende samewerking met ander in spanverband, met die personeel en studente van die skool as onderrig-leerorganisasie en met die ouers en gemeenskap as onderwysbelanghebbendes.

Daarby sal die uitreevlakuitkomste van die onderskeie rigtings en kurrikulums soos volg 'n unieke **akademiese** of **professionele** fokus vertoon:

- (i) **Professioneel**: studente sal in staat wees om 'n diepliggende terugkaatsende en nadenkende kundigheid met betrekking tot die verskillende aangeleenthede van die Opvoedkunde as wetenskaplike dissipline en sy teoretiese grondslag te demonstreeer ten einde 'n leierskaprol in opvoedkundige aktiwiteite wat met die gekose program verband hou, te vervul en om basiese evaluering en aksienavorsingprojekte in die betrokke veld te onderneem.
- (ii) **Akademies**: studente sal in staat wees om 'n diepliggende terugkaatsende en nadenkende kundigheid van die verskillende aangeleenthede van die Opvoedkunde as wetenskaplike dissipline en sy teoretiese grondslag te demonstreeer en die verbandhoudende vaardighede toe te pas ten einde by wyse van doelgerigte en relevante navorsing tot die fasilitering en verbetering van onderrig en leer in Suid Afrika by te dra.

In alle programme en kurrikula doen **akademiese** studente 'n meer uitgebreide opdrag met betrekking tot navorsing as die aksienavorsing wat deur professionele studente gedoen word. Die opdrag is meer uitgebreid wat die omvang sowel as die gebruik van meervoudige navorsingswyses betref en dit word in konteks van die gekose program uitgevoer.

#### ON.1.7 WYSIGING VAN INSKRYWING VIR 'N KURRIKULUM

STUDENTE kan slegs met die skriftelike toestemming van die skooldirekteur, tydens hulle studie van kurrikulum verander of die kurrikulum waarvoor hulle ingeskryf is, wysig.

#### ON.1.8 ARTIKULASIEMOONTLIKHEDE

Die Hons.B.Ed.-graad verleen toegang tot die Meestersgraad in Opvoedkunde (minimum slaagvereiste van 65%).

## ON.1.9 PROGRAM: 464 120 ONDERRIG EN LEER

### ON.1.9.1 Kurrikulum: O601P/F/C/N\* Algemene Onderrig en leer

#### ON.1.9.1.1 Kurrikulumuitkomste

Na voltooiing van hierdie kurrikulum sal studente gevorderde terugkaatsende en nadenkende bevoegdheid demonstreer met betrekking tot:

- (i) gespesialiseerde kennis, vaardigheid, waardes en beginsels rakende effektiewe leer, onderrig, assessering en kurrikulering in 'n algemene of spesifieke onderrigleerkonteks ten einde toepaslike onderrig-leerprogramme, -materiaal, -hulpbronne en -tegnologieë doeltreffend in die betrokke onderrig-leerkonteks te beplan, te ontwerp, te implementeer en te evalueer.

Daarby sal:

- (ii) **professionele** studente basiese terugkaatsende en nadenkende bevoegdheid demonstreer met betrekking tot die beplanning, uitvoer en evaluering van 'n navorsingsprojek van beperkte omvang wat ten minste 'n literatuurstudie en aksienavorsing insluit ten einde 'n wesenlike en relevante probleem in die veld van onderrig-leer te identifiseer, te ondersoek en daarvoor verslag te lewer,
- (iii) **akademiese** studente gevorderde terugkaatsende en nadenkende bevoegdheid demonstreer met betrekking tot die beplanning, uitvoer en evaluering van 'n navorsingsprojek wat ten minste literatuurstudie en twee verdere navorsingswyses insluit ten einde 'n wesenlike probleem in die veld van onderrig-leer te identifiseer, te ondersoek en daarvoor verslag te lewer.

#### ON.1.9.1.2 Kurrikulumstruktuur

<b>Blok A</b>			
<b>Semester 1</b>	<b>Kr</b>	<b>Semester 2</b>	<b>Kr</b>
LEON 611: Leerperspektiewe	8	LEON 621: Strategiese leer en motivering	16
LEON 612: Onderrigperspektiewe	8	LEON 622: Strategiese onderrig	16
LEON 614: Klaskamerkommunikasie	16		
<b>Totale krediete</b>	<b>32</b>		<b>32</b>

---

\* P is van toepassing op kampusleerders; F op Fleksie-leerders; C op OLA-leerders; N op IOL.

**Blok B**

<b>Semester 1</b>	<b>Kr</b>	<b>Semester 2</b>	<b>Kr</b>
LEON 613: Die UGO-kurrikulum	8	LEON 623: Kurrikulumontwikkeling	16
ONWB 611: Onderwysorganisasies	8	LEON 624: Assessering van leer	8
NAVR 611: Opvoedkundige navorsing	16	<i>Professionele studente doen:</i> NAVR 621: Aksienavorsing	8
		<i>Akademiese studente doen:</i> NAVR 622: Navorsingsopdrag	12
<b>Totale krediete</b>	<b>32</b>		<b>32</b> <b>(36)</b>

**ON.1.9.2 Kurrikulum: O602P Lewenswetenskappe-onderwys**

**ON.1.9.2.1 Kurrikulumuitkomste**

Na voltooiing van hierdie kurrikulum sal studente gevorderde terugkaatsende en nadenkende bevoegdheid demonstreer met betrekking tot:

- (i) gespesialiseerde kennis, vaardigheid, waardes en beginsels rakende effektiewe leer, onderrig, assessering en kurrikulering in Biologie-onderwys ten einde toepaslike onderrigleerprogramme, -materiaal, -hulpbronne en -tegnologieë doeltreffend te beplan, te ontwerp, te implementeer en te evalueer.

Daarby sal:

- (ii) **professionele** studente basiese terugkaatsende en nadenkende bevoegdheid demonstreer met betrekking tot die beplanning, uitvoer en evaluering van 'n navorsingsprojek van beperkte omvang wat ten minste 'n literatuurstudie en aksienavorsing insluit ten einde 'n wesenlike en relevante probleem in die veld van Biologie-onderwys te identifiseer, te ondersoek en daarvoor verslag te lewer,
- (iii) **akademiese** studente gevorderde terugkaatsende en nadenkende bevoegdheid demonstreer met betrekking tot die beplanning, uitvoer en evaluering van 'n navorsingsprojek wat ten minste literatuurstudie en twee verdere navorsingswyses insluit ten einde 'n wesenlike probleem in die veld van Biologie-onderwys te identifiseer, te ondersoek en daarvoor verslag te lewer.



**ON.1.9.2.2 Kurrikulumstruktuur****Blok A**

<b>Semester 1</b>	<b>Kr</b>	<b>Semester 2</b>	<b>Kr</b>
LEON 611: Leerperspektiewe	8	LEON 621: Strategiese leer en motivering	16
LEON 612: Onderrigperspektiewe	8	BION 621: Lewenswetenskappe-onderwys: Teorie en praktyk	16
BION 611: Interdisiplinêre perspektiewe op kernaspekte in Bio-etiek	16		
<b>Totale krediete</b>	<b>32</b>		<b>32</b>

**Blok B**

<b>Semester 1</b>	<b>Kr</b>	<b>Semester 2</b>	<b>Kr</b>
LEON 613: Die UGO-kurrikulum	8	LEON 623: Kurrikulumontwikkeling	16
ONWB 611: Onderwysorganisasies	8	LEON 624: Assessering van leer	8
NAVR 611: Opvoedkundige navorsing	16	NAVR 623: Navorsingsopdrag	16
<b>Totale krediete</b>	<b>32</b>		<b>40</b>

**ON.1.9.3 Kurrikulum: O603P Natuurwetenskaponderwys****ON.1.9.3.1 Kurrikulumuitkomste**

Na voltooiing van hierdie kurrikulum sal studente gevorderde terugkaatsende en nadenkende bevoegdheid demonstreer met betrekking tot:

- (i) gespesialiseerde kennis, vaardigheid, waardes en beginsels rakende effektiewe leer, onderrig, assessering en kurrikulering in Natuurwetenskap-onderwys ten einde toepaslike onderrigleerprogramme, -materiaal, -hulpbronne en -tegnologieë doeltreffend te beplan, te ontwerp, te implementeer en te evalueer.

Daarby sal:

- (ii) **professionele** studente basiese terugkaatsende en nadenkende bevoegdheid demonstreer met betrekking tot die beplanning, uitvoer en evaluering van 'n navorsingsprojek van beperkte omvang wat ten minste 'n literatuurstudie en aksienavorsing insluit ten einde 'n wesenlike en relevante probleem in die veld van Natuurwetenskap-onderwys te identifiseer, te ondersoek en daarvoor verslag te lewer,
- (iii) **akademiese** studente gevorderde terugkaatsende en nadenkende bevoegdheid demonstreer met betrekking tot die beplanning, uitvoer en evaluering van 'n navorsingsprojek wat ten minste literatuurstudie en twee verdere navorsingswyses insluit ten einde 'n wesenlike probleem in die veld van Natuurwetenskap-onderwys te identifiseer, te ondersoek en daarvoor verslag te lewer.

**ON.1.9.3.2 Kurrikulumstruktuur**

**Blok A**

Semester 1	Kr	Semester 2	Kr
LEON 611: Leerperspektiewe	8	NWOW 621: Die leer van natuurwetenskap	16
LEON 612: Onderrigperspektiewe	8	NWOW 622: Natuurwetenskap-onderrig	16
LEON 614: Klaskamerkommunikasie	16		
<b>Totale krediete</b>	<b>32</b>		<b>32</b>

**Blok B**

Semester 1	Kr	Semester 2	Kr
LEON 613: Die UGO-kurrikulum	8	NWOW 623: Vernuwung in natuurwetenskap	16
ONWB 611: Onderwysorganisasies	8	LEON 624: Assessering van leer	8
NAVR 611: Opvoedkundige navorsing	16	<i>Professionele studente doen:</i> NAVR 621: Aksienavorsing	8
		<i>Akademiese studente doen:</i> NAVR 622: Navorsingsopdrag	12
<b>Totale krediete</b>	<b>32</b>		<b>32 (36)</b>

**ON.1.9.4 Kurrikulum: O604P Opvoedkundige Opleiding en Ontwikkeling**

Hierdie kurrikulum word net volgens die vakansieskoolmodel aangebied.

Studente wat registreer vir hierdie kurrikulum moet

- oor relevante nie-skoolgerigte opleidingservaring beskik en
- toegang hê tot 'n opleidingsomgewing waar volwassene-onderrig aangebied word.

**ON.1.9.4.1 Kurrikulumuitkomst**

Na voltooiing van hierdie kurrikulum sal studente gevorderde terugkaatsende en nadenkende bevoegdheid demonstreer met betrekking tot:

- gespesialiseerde kennis, vaardighede, waardes en beginsels rakende Onderwys, Opleiding en Ontwikkeling (OOO) ten einde die invloed daarvan op die beroepsgerigte mark en ontwikkelingssektore te identifiseer en te vergelyk, en om die verskillende bande en stelsels in OOO te vergelyk, te evalueer en te waardeer,
- gespesialiseerde kennis, vaardighede, waardes en beginsels rakende effektiewe leer, onderrig, assessering en kurrikulering in die veld van Onderwys, Opleiding en Ontwikkeling ten einde toepaslike onderrig-leerprogramme, -materiaal, -hulpbronne en -tegnologieë doeltreffend te beplan, te ontwerp, te implementeer en te evalueer.

Daarby sal :

- professionele** studente basiese terugkaatsende en nadenkende bevoegdheid demonstreer met betrekking tot die beplanning, uitvoer en evaluering van 'n navorsingsprojek van beperkte omvang wat ten minste 'n

literatuurstudie en aksienavorsing insluit ten einde 'n wesenlike en relevante probleem in die veld van Onderwys, Opleiding en Ontwikkeling te identifiseer, te ondersoek en daarvoor verslag te lewer,

- (iv) **akademiese** studente gevorderde terugkaatsende en nadenkende bevoegdheid demonstreer met betrekking tot die beplanning, uitvoer en evaluering van 'n navorsingsprojek wat ten minste literatuurstudie en twee verdere navorsingswyses insluit ten einde 'n wesenlike probleem in die veld van Onderwys, Opleiding en Ontwikkeling te identifiseer, te ondersoek en daarvoor verslag te lewer.

**ON.1.9.4.2 Kurrikulumstruktuur**

<b>Blok A</b>			
<b>Semester 1</b>	<b>Kr</b>	<b>Semester 2</b>	<b>Kr</b>
LEON 611: Leerperspektiewe	8	OPLN 621: Die leerorganisasie	16
LEON 612: Onderrigperspektiewe	8	OPLN 624: Entrepreneurskap in onderwys, opleiding en ontwikkeling	8
OPLN 611: Opleiding- en ontwikkelingsperspektiewe	16	OPLN 625: Menslike hulpbronontwikkeling in 'n veranderende wêreld	8
<b>Totale krediete</b>	<b>32</b>		<b>32</b>
<b>Blok B</b>			
<b>Semester 1</b>		<b>Semester 2</b>	
LEON 613: Die UGO-Kurrikulum	8	OPLN 622: Navorsingsbestuur in onderwys, opleiding en ontwikkeling	16
ONWB 611: Onderwysorganisasies	8	LEON 624: Assessering van leer	8
NAVR 611: Opvoedkundige navorsing	16	<i>Professionele studente doen:</i> NAVR 621: Aksienavorsing	8
		<i>Akademiese studente doen:</i> NAVR 622: Navorsingsopdrag	12
<b>Totale krediete</b>	<b>32</b>		<b>32 (36)</b>

**ON.1.9.5 Kurrikulum: O606P Verkeersveiligheidsopvoeding**

**ON.1.9.5.1 Kurrikulumuitkomste**

Na voltooiing van hierdie kurrikulum sal studente gevorderde terugkaatsende en nadenkende bevoegdheid demonstreer met betrekking tot:

- (i) gespesialiseerde kennis, vaardigheid, waardes en beginsels rakende effektiewe leer, onderrig, assessering en kurrikulering in Verkeersveiligheidsopvoeding ten einde toepaslike onderrigleerprogramme, -materiaal, -hulpbronne en -tegnologieë doeltreffend te beplan, te ontwerp, te implementeer en te evalueer.

Daarby sal:

- (ii) **professionele** studente basiese terugkaatsende en nadenkende bevoegdheid demonstreer met betrekking tot die beplanning, uitvoer en

evaluering van 'n navorsingsprojek van beperkte omvang wat ten minste 'n literatuurstudie en aksienavorsing insluit ten einde 'n wesenlike en relevante probleem in die veld van Verkeersveiligheidsopvoeding te identifiseer, te ondersoek en daarvoor verslag te lewer,

- (iii) **akademiese** studente gevorderde terugkaatsende en nadenkende bevoegdheid demonstreer met betrekking tot die beplanning, uitvoer en evaluering van 'n navorsingsprojek wat ten minste literatuurstudie en twee verdere navorsingswyses insluit ten einde 'n wesenlike probleem in die veld van Verkeersveiligheidsopvoeding te identifiseer, te ondersoek en daarvoor verslag te lewer.

**ON.1.9.5.2 Kurrikulumstruktuur**

<b>Blok A</b>			
<b>Semester 1</b>	<b>Kr</b>	<b>Semester 2</b>	<b>Kr</b>
LEON 611: Leerperspektiewe	8	VVON 621: Die mens as padgebruiker	16
LEON 612: Onderrigperspektiewe	8	VVON 622: Verkeersveiligheidsopvoeding in formele onderwys	16
LEON 614: Klaskamerkommunikasie	16		
<b>Totale krediete</b>	<b>32</b>		<b>32</b>
<b>Blok B</b>			
<b>Semester 1</b>	<b>Kr</b>	<b>Semester 2</b>	<b>Kr</b>
LEON 613: Die UGO-kurrikulum	8	LEON 623: Kurrikulumontwikkeling	16
ONWB 611: Onderwysorganisasies	8	LEON 624: Assessering van leer	8
NAVR 611: Opvoedkundige navorsing	16	<i>Professionele studente doen:</i> NAVR 621: Aksienavorsing	8
		<i>Akademiese studente doen:</i> NAVR 622: Navorsingsopdrag	12
<b>Totale krediete</b>	<b>32</b>		<b>32</b> <b>(36)</b>

**ON.1.9.6 Kurrikulum: O607P/F Wiskunde-onderwys**

**ON.1.9.6.1 Kurrikulumuitkomst**

Na voltooiing van hierdie kurrikulum sal studente gevorderde terugkaatsende en nadenkende bevoegdheid demonstreer met betrekking tot:

- (i) gespesialiseerde kennis, vaardigheid, waardes en beginsels rakende effektiewe leer, onderrig, assessering en kurrikulering in Wiskunde-onderwys ten einde toepaslike onderrigleerprogramme, -materiaal, -hulpbronne en -tegnologieë doeltreffend te beplan, te ontwerp, te implementeer en te evalueer.

Daarby sal:

- (ii) **professionele** studente basiese terugkaatsende en nadenkende bevoegdheid demonstreer met betrekking tot die beplanning, uitvoer en evaluering van 'n navorsingsprojek van beperkte omvang wat ten minste 'n literatuurstudie en aksienavorsing insluit ten einde 'n wesenlike en relevante probleem in die veld van Wiskunde-onderwys te identifiseer, te ondersoek en daarvoor verslag te lewer,

- (iii) **akademiese** studente gevorderde terugkaatsende en nadenkende bevoegdheid demonstreer met betrekking tot die beplanning, uitvoer en evaluering van 'n navorsingsprojek wat ten minste literatuurstudie en twee verdere navorsingswyses insluit ten einde 'n wesenlike probleem in die veld van Wiskunde-onderwys te identifiseer, te ondersoek en daarvoor verslag te lewer.

#### ON.1.9.6.2 Kurrikulumstruktuur

<b>Blok A</b>			
<b>Semester 1</b>	<b>Kr</b>	<b>Semester 2</b>	<b>Kr</b>
LEON 611: Leerperspektiewe	8	WISO 621: Wiskunde-onderwys: teorie en praktyk	16
LEON 612: Onderrigperspektiewe	8	LEON 621: Strategiese leer en motivering	16
WISO 611: Wiskunde-onderwys in perspektief	16		
<b>Totale krediete</b>	<b>32</b>		<b>32</b>
<b>Blok B</b>			
<b>Semester 1</b>	<b>Kr</b>	<b>Semester 2</b>	<b>Kr</b>
LEON 613: Die UGO-kurrikulum	8	WISO 622: Die Wiskundeleerareakurrikulum	16
ONWB 611: Onderwysorganisasies	8	LEON 624: Assessering van leer	8
NAVR 611: Opvoedkundige navorsing	16	<i>Professionele studente doen:</i> NAVR 621: Aksienavorsing	8
		<i>Akademiese studente doen:</i> NAVR 622: Navorsingsopdrag	12
<b>Totale krediete</b>	<b>32</b>		<b>32 (36)</b>

#### ON.1.9.7 Kurrikulum O611P Bewegingsonderwys

##### ON.1.9.7.1 Kurrikulumuitkomste

Na voltooiing van hierdie kurrikulum sal studente gevorderde terugkaatsende en nadenkende bevoegdheid demonstreer met betrekking tot:

- (i) gespesialiseerde kennis, vaardigheid, waardes en beginsels rakende effektiewe leer, onderrig, assessering en kurrikulering in Bewegingsonderwys ten einde toepaslike onderrigleerprogramme, -materiaal, -hulpbronne en -strategieë doeltreffend te beplan, te ontwerp, te implementeer en te evalueer.

Daarby sal:

- (ii) **professionele** studente basiese terugkaatsende en nadenkende bevoegdheid demonstreer met betrekking tot die beplanning, uitvoer en evaluering van 'n navorsingsprojek van beperkte omvang wat ten minste 'n literatuurstudie en aksienavorsing insluit ten einde 'n wesenlike en relevante probleem in die veld van Bewegingsonderwys te identifiseer, te ondersoek en daarvoor verslag te lewer,
- (iii) **akademiese** studente gevorderde terugkaatsende en nadenkende bevoegdheid demonstreer met betrekking tot die beplanning, uitvoer en

evaluering van 'n navorsingsprojek wat ten minste literatuurstudie en twee verdere navorsingswyses insluit ten einde 'n wesenlike probleem in die veld van Bewegingsonderwys te identifiseer, te ondersoek en daarvoor verslag te lewer.

#### ON.1.9.7.2 Kurrikulumstruktuur

<b>Blok A</b>			
<b>Semester 1</b>	<b>Kr</b>	<b>Semester 2</b>	<b>Kr</b>
LEON 611: Leerperspektiewe	8	BWOS 621: Talentidentifisering en ontwikkeling van skoolsport	16
LEON 612: Onderrigperspektiewe	8	BWOS 622: Motoriese leer en ontwikkeling van die leerder	16
BWOS 611: Oefenkunde	16		
<b>Totale krediete</b>	<b>32</b>		<b>32</b>
<b>Blok B</b>			
<b>Semester 1</b>	<b>Kr</b>	<b>Semester 2</b>	<b>Kr</b>
LEON 613: Die UGO-kurrikulum	8	BWOS 623: Onderwysreg en Bewegingsonderwys	16
ONWB 611: Onderwysorganisasies	8	NAVR 623: Navorsingprojek	16
NAVR 611: Opvoedkundige navorsing	16		
<b>Totale krediete</b>	<b>32</b>		<b>32</b>

#### ON.1.9.8 Kurrikulum O612P Rekenaarwetenskaponderwys

##### ON.1.9.8.1 Kurrikulumuitkomste

Na voltooiing van die kurrikulum sal studente gevorderde terugkaatsende en nadenkende bevoegdheid demonstreer met betrekking tot:

- (i) gespesialiseerde kennis, vaardigheid, waardes en beginsels rakende effektiewe leer, onderrig, assessering en kurrikulering in Rekenaarwetenskaponderwys ten einde toepaslike onderrig-leerprogramme, -materiaal, -hulpbronne en -tegnologie doeltreffend te beplan, te ontwerp, te implementeer en te evalueer.

Daarby sal

- (ii) **professionele** studente basiese terugkaatsende en nadenkende bevoegdheid demonstreer met betrekking tot die beplanning, uitvoer en evaluering van 'n navorsingsprojek van beperkte omvang wat ten minste 'n literatuurstudie en aksienavorsing insluit ten einde 'n wesenlike en relevante probleem in die veld van Rekenaarwetenskaponderwys te identifiseer, te ondersoek en daarvoor verslag te lewer,
- (iii) **akademiese** studente gevorderde terugkaatsende en nadenkende bevoegdheid demonstreer met betrekking tot die beplanning, uitvoer en evaluering van 'n navorsingsprojek wat ten minste 'n literatuurstudie en twee verdere navorsingswyses insluit ten einde 'n wesenlike probleem in die veld van Rekenaarwetenskaponderwys te identifiseer, te ondersoek en daarvoor verslag te lewer.

**ON.1.9.8.2 Kurrikulumstruktuur****Blok A**

<b>Semester 1</b>	<b>Kr</b>	<b>Semester 2</b>	<b>Kr</b>
LEON 611: Leerperspektiewe	8	RWON 621: Rekenaartoeappings- en inligtingstechnologie: Onderrigbegroning	16
LEON 612: Onderrigperspektiewe	8	RWON 622: Rekenaartoeappings- en inligtingstechnologie: teorie en praktyk	16
RWON 611: Leer van rekenaartoeappings- en inligtingstechnologie	16		
<b>Totale krediete</b>	<b>32</b>		<b>32</b>

**Blok B**

<b>Semester 1</b>	<b>Kr</b>	<b>Semester 2</b>	<b>Kr</b>
LEON 613: Die UGO-kurrikulum	8	LEON 623: Kurrikulum ontwikkeling	16
ONWB 611: Onderwysorganisasies	8	LEON 624: Assessering van leer	8
NAVR 611: Opvoedkundige navorsing	16	<i>Professionele studente doen:</i> NAVR 621 Aksienavorsing	8
		Akademiese studente doen: NAVR 622: Navorsingsopdrag	12
<b>Totale krediete</b>	<b>32</b>		<b>32</b> <b>(36)</b>

**ON.1.9.9 Kurrikulum O613P Geografie-onderwys****ON.1.9.9.1 Kurrikulumuitkomste**

Na voltooiing van die kurrikulum sal studente gevorderde terugkaatsende en nadenkende bevoegdheid demonstreer met betrekking tot:

- (i) gespesialiseerde kennis, vaardigheid, waardes en beginsels rakende effektiewe leer, onderrig, assessering en kurrikulering in Geografie-onderwys ten einde toepaslike onderrigleerprogramme, -materiaal, -hulpbronne en -tegnologie doeltreffend te beplan, te ontwerp, te implementeer en te evalueer.

Daarby sal:

- (ii) **professionele** studente basiese terugkaatsende en nadenkende bevoegdheid demonstreer met betrekking tot die beplanning, uitvoer en evaluering van 'n navorsingsprojek van beperkte omvang wat ten minste 'n literatuurstudie en aksienavorsing insluit ten einde 'n wesenlike en relevante probleem in die veld van Geografie-onderwys te identifiseer, te ondersoek en daarvoor verslag te lewer,
- (iii) **akademiese** studente gevorderde terugkaatsende en nadenkende bevoegdheid demonstreer met betrekking tot die beplanning, uitvoer en evaluering van 'n navorsingsprojek wat ten minste 'n literatuurstudie en twee verdere navorsingswyses insluit ten einde 'n wesenlike probleem in die veld van Geografie-onderwys te identifiseer, te ondersoek en daarvoor verslag te lewer.



**ON.1.9.9.2 Kurrikulumstruktuur****Blok A**

<b>Semester 1</b>	<b>Kr</b>	<b>Semester 2</b>	<b>Kr</b>
LEON 611: Leerperspektiewe	8	GEOH 621: Geografie-onderwys: teorie en praktyk	16
LEON 612: Onderrigperspektiewe	8	LEON 621: Strategiese leer en motivering	16
GEOH 611: Geografie -onderwys in perspektief	16		
<b>Totale krediete</b>	<b>32</b>		<b>32</b>

**Blok B**

<b>Semester 1</b>	<b>Kr</b>	<b>Semester 2</b>	<b>Kr</b>
LEON 613: Die UGO-kurrikulum	8	GEOH 622: Die Geografieleerareakurrikulum	16
ONWB 611: Onderwysorganisasies	8	LEON 624: Assessering van leer	8
NAVR 611: Opvoedkundige navorsing	16	<i>Professionele studente doen:</i> NAVR 621: Aksienavorsing	8
		<i>Akademiese studente doen:</i> NAVR 622: Navorsingsopdrag	12
<b>Totale krediete</b>	<b>32</b>		<b>32</b> <b>(36)</b>

**ON.1.9.10 Kurrikulum O614P Afrikaanse Taalonderwys****ON.1.9.10.1 Kurrikulumuitkomste****Algemene uittrevelakuitkomste**

Studente wat hierdie kurrikulum suksesvol voltooi het, sal op 'n hoë vlak en op 'n verskeidenheid bevoegdheidsterreine toegerus wees om met 'n baie groot mate van selfstandigheid binne die UGO-model as taalopvoeders op te tree. Suksesvolle voltooiing van die kurrikulum sou in die toekoms ook toegang kon verleen tot 'n M.Ed. in Afrikaanse Taalonderwys.

**Besondere uitreevlakuitkomste:**

Na voltooiing van die kurrikulum sal die leerder oor gevorderde bevoegdheid ten opsigte van die volgende beskik:

- (i) gespesialiseerde kennis en vaardighede ten opsigte van Afrikaans en Afrikaanse taalonderwys, onderrig en leer in die algemeen en ten opsigte van die effektiewe assessering van taaluitsette,
- (ii) hoëvlakkundigheid en -vaardigheid ten opsigte van die ontwerp en fasilitering van Afrikaanse taalonderrigleerprogramme binne die skoolsituasie.

Daarby sal:

- (iii) **professionele** studente basiese terugkaatsende en nadenkende bevoegdheid demonstreer met betrekking tot die beplanning, uitvoer en evaluering van 'n navorsingsprojek van beperkte omvang wat ten minste 'n literatuurstudie en aksienavorsing insluit ten einde 'n wesenlike en relevante probleem in die veld van onderrig-leer te identifiseer, te ondersoek en daarvoor verslag te lewer,
- (iv) **akademiese** studente gevorderde terugkaatsende en nadenkende bevoegdheid demonstreer met betrekking tot die beplanning, uitvoer en evaluering van 'n navorsingsprojek wat ten minste literatuurstudie en twee verdere navorsingswyses insluit ten einde 'n wesenlike probleem in die veld van onderrig-leer te identifiseer, te ondersoek en daarvoor verslag te lewer.

**ON.1.9.10.2 Kurrikulumstruktuur**

<b>Blok A</b>			
<b>Semester 1</b>	<b>Kr</b>	<b>Semester 2</b>	<b>Kr</b>
LEON 611: Leerperspektiewe	8		
LEON 612: Onderrigperspektiewe	8		
TOAF 611: Taalonderwyspraktyk: kurrikulum-implementering en assessering	16	TOAF 622: Taalonderwystegnologie	8
AFNG 671: Afrikaanse taalpraktyk		<i>Voortsetting en voltooiing van AFNG 671</i>	24
<b>Totale krediete</b>	<b>32</b>		<b>32</b>

<b>Blok B</b>			
Semester 1	Kr	Semester 2	Kr
		TOAF 621: Kreatiwiteit in taalonderwys: kyk, lees en skryf	8
ONWB 611: Onderwysorganisasies	8	TOAF 623: Afrikaans as addisionele taal in die skool	8
NAVR 611: Opvoedkundige navorsing	16	<i>Professionele studente doen:</i> NAVR 621: Aksienavorsing	8
		<i>Akademiese studente doen:</i> NAVR 622: Navorsingsopdrag	12
EEN van die keusemodules*: AFNL 673, AFNL 675, AFNL 671, AFNL 672, AFNL 676, AFNG 673, AFNG 674		<i>Voortsetting en voltooiing van die betrokke keusemodule</i>	24
<b>Totale krediete</b>	<b>24</b>		<b>48 (52)</b>

**\*Lys van Hons. B.A.-keusemodules waarvan een gekies word in Blok B:**

AFNL 673	Drama, teks en teater	24
AFNL 675	Afrikaanse en Nederlandse jeugliteratuur	24
AFNL 671	Poësie en interteks	24
AFNL 672	Afrikaanse verhalende tekste	24
AFNL 676	Afrikaanse skryfkuns	24
AFNG 673	Sosiolinguistiek	24
AFNG 674	Tekslinguistiek en teksstudie	24

**Afleweringmodus**

Slegs kontakonderrig. Selfstandige navorsing en portefeulje-opdragte sal van die studente vereis word. Let Wel: sommige modules word slegs gedurende Vrydagmiddae aangebied terwyl ander modules weer slegs gedurende die vakansieskool aangebied word.

**ON.1.9.11 Curriculum O615P English Language Teaching**

**ON.1.9.11.1 Curriculum Outcomes**

**General outcomes**

On successful completion of this curriculum learners will be equipped with skills that will enable them to function independently and competently within the Outcomes-based model. Successful completion of this curriculum will enable learners to apply for admission to an MEd in English Language Teaching.

**Specific outcomes**

On completion of this curriculum, learners will possess advanced and specialised knowledge and skills regarding:

- (i) the teaching, learning and assessment of English as a first and/or second language as well as teaching and learning in general;

- (ii) the designing and facilitating of lessons and language teaching programmes in the foundation, primary and/or secondary phases.

In addition

- (iii) **Professional learners** will need to demonstrate basic reflexive competency regarding the planning, execution and evaluation of a research project of limited scope. This project should include a literature study and action research in order to identify, examine and report on a fundamental and relevant problem in the teaching learning field.
- (iv) **Academic learners** will need to demonstrate advanced reflexive competency regarding the planning, execution and evaluation of a research project containing a literature study and at least two different research methods. This project should identify, examine and report on a fundamental and relevant problem in the teaching learning field.
- (v) Method of delivery: Some modules are offered only during Friday afternoons while some of the modules are offered only during vacation schools.

#### ON.1.9.11.2 Curriculum Structure

<b>Block A</b>			
<b>Semester 1</b>	<b>Kr</b>	<b>Semester 2</b>	<b>Kr</b>
LEON 611: Learning perspectives	8	LTEN 622 Language teaching technology	8
LEON 612: Teaching perspectives	8	Any TWO of the following: ENGH 674: Translation Studies ENGH 676: South African and Postcolonial Literary Studies ENGH 673: Applied Language AFNL 673: Drama en teater in die klaskamer	24
<b>Total credits</b>	<b>16</b>		<b>56</b>
<b>Total for the year</b>			<b>72</b>
<b>Block B</b>			
<b>Semester 1</b>	<b>Kr</b>	<b>Semester 2</b>	<b>Kr</b>
LTEN 611: Language Teaching Practice: Curriculum development and assessment	16	LTEN 623: Teaching English as an additional language in the South African context	8
ONWB 611: Teaching organisations	8	LTEN 621: Creative Literature Teaching	8
NAVR 611: Educational research	16	<i>Professional learners take:</i> NAVR 621: Action research	8
		<i>Academic learners take</i> NAVR 622: Research Project.	12
<b>Total credits</b>	<b>40</b>		<b>24 (28)</b>

**ON.1.10 PROGRAM: 464 121 ONDERWYSBESTUUR, -REG EN – STELSELS**

**ON.1.10.1 Kurrikulum: O608P/F/C/N\* Onderwysbestuur, -reg en -stelsels**

**ON.1.10.1.1 Kurrikulumuitkomste**

Na voltooiing van hierdie kurrikulum sal studente gevorderde terugkaatsende en nadenkende bevoegdheid demonstreer met betrekking tot:

- (i) gespesialiseerde kennis, vaardighede en waardes rakende effektiewe Onderwysbestuur te demonstreer ten einde in effektiewe onderwyspraktyke betrokke te raak wat uiteindelik op die skep en ondersteuning van omstandighede uitloop wat opvoeders en hul studente in staat stel om effektiewe leer te verwesenlik,
- (ii) gespesialiseerde kennis van onderwysreg te reflekteer en toe te pas deur die ontleding van determinante van Onderwysreg en van die rolle, regte, pligte en verantwoordelikhede van verskillende rolspelers betrokke by onderwys ten einde ondermeer 'n menseregtekultuur en omstandighede vir effektiewe en juridiesgesonde onderrig en leer te verstaan en te skep,
- (iii) gespesialiseerde kennis, vaardighede en waardes rakende die onderwysstelsel ten einde die determinante van nasionale en internasionale onderwysstelsels te ontleed en te vergelyk om hulle in staat te stel om tot die ontwikkeling van die Suid-Afrikaanse onderwysstelsel en uiteindelik die skep en ondersteuning van omstandighede by te dra wat opvoeders en hul studente in staat stel om effektiewe leer te verwesenlik.

Daarby sal:

- (iv) **professionele** studente basiese terugkaatsende en nadenkende bevoegdheid demonstreer met betrekking tot die beplanning, uitvoer en evaluering van 'n navorsingsprojek van beperkte omvang wat ten minste 'n literatuurstudie en aksienavorsing insluit ten einde 'n wesenlike en relevante probleem in die veld van Onderwysbestuur –reg en –stelsels te identifiseer, te ondersoek en daarvoor verslag te lewer,
- (v) **akademiese** studente gevorderde terugkaatsende en nadenkende bevoegdheid demonstreer met betrekking tot die beplanning, uitvoer en evaluering van 'n navorsingsprojek wat ten minste literatuurstudie en twee verdere navorsingswyses insluit ten einde 'n wesenlike probleem in die veld van Onderwysbestuur –reg en –stelsels te identifiseer, te ondersoek en daarvoor verslag te lewer.

---

\* P is van toepassing op kampusleerders; F op Fleksie-leerders; C op OLA-leerders; N op IOL Namibië-leerders.

**ON.1.10.1.2 Kurrikulumstruktuur****Blok A**

<b>Semester 1</b>	<b>Kr</b>	<b>Semester 2</b>	<b>Kr</b>
LEON 611: Leerperspektiewe	8	ONWB 621: Onderwysbestuurstake	16
LEON 612: Onderrigperspektiewe	8	ONWB 622: Finansiële bestuur	8
VGLO 612: Onderwysstelsels	16	ONWB 623: Menslike hulpbronbestuur: Arbeidsreg	8
<b>Totale krediete</b>	<b>32</b>		<b>32</b>

**Blok B**

<b>Semester 1</b>	<b>Kr</b>	<b>Semester 2</b>	<b>Kr</b>
LEON 613: Die UGO-kurrikulum	8	ONWR 621: Inleiding tot die onderwysreg	8
ONWB 611: Onderwysorganisasies	8	ONWR 622: Uitleg van wette	8
NAVR 611: Opvoedkundige navorsing	16	<i>Studente kies een van:</i> ONWR 623: Menseregte in die onderwys	8
		VGLO 621: Verbesondering van onderwysstelsels	8
		<i>Professionele studente doen:</i> NAVR 621: Aksienavorsing	8
		<i>Akademiese studente doen:</i> NAVR 622: Navorsingsopdrag	12
<b>Totale krediete</b>	<b>32</b>		<b>32 (36)</b>

**ON.1.11 PROGRAM: 464 122 OPVOEDKUNDIGE SELKUNDE EN LEERDERONDERSTEUNING****ON.1.11.1 Kurrikulum: O609P Opvoedkundige Sielkunde****ON.1.11.1.1 Kurrikulumuitkomste**

Na voltooiing van hierdie kurrikulum sal studente gevorderde terugkaatsende en nadenkende bevoegdheid demonstreer met betrekking tot:

- (i) gespesialiseerde kennis, vaardighede, houdings, waardes en beginsels ten einde bevoegde en outonome praktyke binne en buite skoolverband effektief vanuit 'n ekosistemiese paradigma uit te voer om vir die unieke behoeftes van en dienste aan studente, gesinne, skole en gemeenskappe voorsiening te maak en gesondheidsbevorderende skole te vestig, te bevorder en te onderhou;

Daarby sal:

- (ii) **professionele studente** basiese terugkaatsende en nadenkende bevoegdheid demonstreer met betrekking tot die beplanning en uitvoering van psigometriese evaluerings en ondersoeke van beperkte omvang wat die verwerking van resultate, die maak van gevolgtrekkings en aanbevelings en die skryf van verslae en hulpverlening as vorm van aksienavorsing insluit ten einde wesenlike probleme op die terrein van die Opvoedkundige Sielkunde aan te spreek. Hierdie reeks gebeure behoort deurgaans deur toepaslike

literatuurstudie ondersteun te word. Die dokumentasie van hierdie reeks gebeure word in 'n portefeulje vervat.

(iii) Die program word nie vir **akademiese studente** aangebied nie.

#### ON.1.11.1.2 Kurrikulumstruktuur

##### Blok A

Semester 1	Kr	Semester 2	Kr
OPSK 611: Teorie en praktyk van berading	16	OPSK 621: Psigopatologie en welstand	16
OPSK 612: Leerders met spesiale behoeftes A	16	OPSK 622: Psigometrie en assessering	16
<b>Totale krediete</b>	<b>32</b>		<b>32</b>

##### Blok B

Semester 1	Kr	Semester 2	Kr
OPSK 613: Gesondheidsbevordering en organisasieontwikkeling	16	OPSK 623: Toegepaste berading	16
		OPSK 624: Skoolvoorligting	8
NAVR 611: Opvoedkundige navorsing	16	<i>Professionele studente doen:</i> NAVR 621: Aksienavorsing	8
<b>Totale krediete</b>	<b>32</b>		<b>32 (36)</b>

**Opmerking:** Studente wat die program Honneurs B.Ed. in Opvoedkundige Sielkunde volg, doen 'n Aksienavorsingsmodule (NAVR 621) met 'n eiesoortige karakter.

#### ON.1.11.2 Kurrikulum: O610P/F/C/N Leerderondersteuning

##### ON.1.11.2.1 Kurrikulumuitkomst

Na voltooiing van hierdie kurrikulum sal studente gevorderde terugkaatsende en nadenkende bevoegdheid demonstreer met betrekking tot:

- (i) gespesialiseerde kennis, vaardighede, houdings, waardes en beginsels ten einde bevoegde en outonome praktyke effektief binne en buite skoolverband as Spesiale Behoeftekoördineerder en as lid van 'n Opvoederondersteunerspan vanuit 'n ekosistemiese paradigma uit te voer om vir die unieke behoeftes van en dienste aan studente, gesinne, skole en gemeenskappe voorsiening te maak en gesondheidsbevorderende skole te vestig, te bevorder en te onderhou;

Daarby sal:

- (ii) **professionele** studente basiese terugkaatsende en nadenkende bevoegdheid demonstreer met betrekking tot die beplanning, uitvoer en evaluering van 'n navorsingsprojek van beperkte omvang wat ten minste literatuurstudie en aksienavorsing insluit ten einde 'n wesenlike probleem in die veld van Spesiale Behoeftes-onderwys te identifiseer, te ondersoek en daarvoor verslag te lewer,

- (iii) **akademiese** studente gevorderde terugkaatsende en nadenkende bevoegdheid demonstreer met betrekking tot die beplanning, uitvoer en evaluering van 'n navorsingsprojek wat ten minste literatuurstudie en twee verdere navorsingswyses insluit ten einde 'n wesenlike probleem in die veld van Spesiale Behoefte-onderwys te identifiseer, te ondersoek en daarvoor verslag te lewer.

#### ON.1.11.2.2 Kurrikulumstruktuur

##### Blok A

Semester 1	Kr	Semester 2	Kr
LEON 611: Leerperspektiewe	8	LEON 621: Strategiese leer en motivering	16
LEON 612: Onderrigperspektiewe	8	LEON 622: Strategiese onderrig	16
OPSK 612: Leerders met spesiale behoeftes A	16		
<b>Totale krediete</b>	<b>32</b>		<b>32</b>

##### Blok B

Semester 1	Kr	Semester 2	Kr
OPSK 613: Gesondheidsbevordering en organisasie ontwikkeling	16	OPSK 625: Leerders met spesiale behoeftes B	8
		OPSK 624: Skoolvoorligting	8
NAVR 611: Opvoedkundige navorsing	16	LEON 624: Assessering van leer	8
		<i>Professionele studente doen:</i> NAVR 621: Aksienavorsing	8
		<i>Akademiese studente doen:</i> NAVR 622: Navorsingsopdrag	12
<b>Totale krediete</b>	<b>32</b>		<b>32 (36)</b>

#### ON.1.12 EKSAMINERING

##### ON.1.12.1 Samestelling van die deelnamepunt

Die deelnamepunt vir 'n module word saamgestel uit toetse, werkstukke, praktiese werk en navorsingsopdragte.

##### ON.1.12.2 Toelating tot die eksamen

Toelating tot die eksamen in enige module waarin eksamen geskryf word, geskied deur die verwerwing van 'n deelnamebewys wat uitgereik word indien

- (i) die leerder voldoen het aan die besondere vereistes soos uiteengesit in die studiegids vir 'n betrokke module, en
- (ii) 'n deelnamepunt van ten minste 40% in 'n module behaal is.



**ON.1.12.3 Modulepunt**

Die modulepunt word volgens die voorskrifte van A.1.39 en A.8.7.4 bereken in die verhouding tussen die deelnamepunt en die eksamenpunt soos aangegee is by die module-uitkomste (ON.4.1).

**ON.1.12.4 Slaagvereistes van 'n kurrikulum**

- (i) Die subminimum vir alle modules waarin eksamen geskryf word, is 40% (A.8.7.5).
- (ii) Die slaagvereiste vir 'n module waarin eksamen geskryf is, is 'n modulepunt van 50% (A.8.7.1).
- (iii) 'n Kurrikulum word geslaag deur al die modules waaruit die kurrikulum saamgestel is afsonderlik te slaag (A.8.5).

**ON.1.12.5 Herhaling van modules**

Ooreenkomstig A.10 geld die volgende reëls:

- (i) 'n Leerder wat modules herhaal moet opnuut vir daardie modules registreer en 'n deelnamepunt behaal of aan ander vereistes voldoen soos deur die skooldirekteur bepaal, om tot die eksamen in daardie modules toegelaat te word.
- (ii) Indien 'n leerder wat modules herhaal, nie tydens die eersvolgende eksamentydperk vir die betrokke modules daarin slaag nie, geld A.10.2. (opnuut aansoek doen in 'n ander kurrikulum).

**ON.1.12.6 Beëindiging van studie**

Die studie van 'n leerder kan ingevolge A.9 getermineer word indien 'n leerder:

- (i) die maksimumduur van die studietydperk oorskry;
- (ii) aan die einde van twee opeenvolgende studiejare nie minstens die helfte van die krediete vir die graad verwerf het nie en reeds 'n waarskuwing van die Dekaan ontvang het (A.7).
- (iii) 'n Leerder wie se studie beëindig is, kan aansoek doen om hertoelating vir 'n ander kurrikulum as die een ten opsigte waarvan die studie beëindig is.

## **ON.2 REËLS VIR DIE GRAAD MAGISTER EDUCATIONIS (M.ED.)**

### **NAVORSINGSMAGISTERGRAAD**

**Metodes van aflewering:** Voltyds  
Deeltyds

### **GESTRUKTUREERDE MAGISTERGRAAD\***

**Metode van aflewering:** Deeltyds

Studente oefen 'n keuse uit tussen 'n navorsingmagistergraad en 'n gestruktureerde magistergraad.

Die navorsingmagistergraad kan verwerf word in een van die rigtings/programme in reël ON.2.1.7 en kan voltyds of deeltyds geneem word.

Die gestruktureerde magistergraad kan geneem word in een van die kurrikulums in reël ON.2.2.5 en kan slegs deeltyds geneem word.

Alle magistergraadprogramme val binne die navorsingsfokusarea **Onderrigleerorganisasies** en moet 'n bydrae maak tot die ontwikkeling van die navorsingsfokusarea.

Die bepaling vir die magistergraad moet saamgelees word met die algemene akademiese reëls van die Universiteit wat beskikbaar is op die Internet by: <http://www.puk.ac.za/jaarboek/reels.html>

## **ON.2.1 DIE NAVORSINGMAGISTERGRAAD**

### **ON.2.1.1 AARD EN DOEL VAN DIE KWALIFIKASIE**

#### **ON.2.1.1.1 Algemene doel**

Die doel met die magistergraad is om toegewyde onderwysspesialiste akademies toe te rus en te vorm tot akademiese deskundigheid en uitmuntendheid om hulle roeping te vervul en in Suid-Afrika se behoefte aan hoëvlak opvoedkundige navorsers en besluitnemers te voorsien.

#### **ON.2.1.1.2 Spesifieke doel**

Die spesifieke doel van die kwalifikasie is

- (i) die bevordering van opvoedkundige deskundigheid en ontwikkeling van studente met 'n gevorderde en in diepte kennis en 'n kritiese ingesteldheid in een van die rigtings of programme in **ON.2.1.7** om hulle daardeur in staat te stel om op 'n verantwoordelike en sinvolle wyse by te dra tot die verbetering van die onderwys op plaaslike en nasionale vlak deur leidende dienslewering (op middel- en hoëvlak); en
- (ii) studente se navorsingsvermoë en vaardighede so te ontwikkel dat hulle navorsing kan doen wat uitloop in die skryf van 'n verhandeling of navorsingsartikel(s).

---

\* Tot verdere kennisgewing sal die kwalifikasie nie aangebied word nie.

## **ON.2.1.2 TOELATINGSVEREISTES EN REGISTRASIE**

### **ON.2.1.2.1 Algemene toelatingsvereistes**

- (i) 'n Leerder wat van voorneme is om vir die magistergraad in te skryf, moet by die navorsingsdirekteur/skooldirekteur toestemming verkry om die studie te onderneem.
- (ii) 'n Leerder wat vir die eerste keer vir die magistergraad registreer moet dit doen voor die datum soos in A.13.1.2 bepaal.
- (iii) Herregistrasie vir die verdere studiejare moet elke jaar geskied voor of op die datum soos in A.13.1.2 bepaal.

### **ON.2.1.2.2 Spesifieke toelatingsvereistes**

- (i) 'n Honneurs B.Ed in die rigting waarvoor die kandidaat vir die magistergraad wil registreer, plus:
- (ii) 'n Minimum slaagvereiste van 65% in die honneurs B.Ed.
- (iii) Enige ander erkende onderwyskwalifikasie wat 600 krediete uitmaak (waarvan ten minste 72 op vlak 7).
- (iv) Kandidate moet verder
  - a) oor 'n rekenaar beskik,
  - b) rekenaargeletterd wees,
  - c) en vaardig wees in die ontsluiting van Internetbronne en databasisse.

## **ON.2.2 ERKENNING VAN VORIGE LEER**

Vorige leer soos erken deur die fakulteitsraad.

### **ON.2.2.1 STUDIEPROGRAM**

- (i) 'n Leerder vir die magistergraad moet, behalwe waar anders besluit word deur die navorsingsdirekteur in oorleg met die skooldirekteur 'n goedgekeurde studieprogram volg binne die navorsingsfokusarea (A.13.4.2).
- (ii) 'n Leerder wat tot die magistergraadstudie toegelaat is, moet 'n navorsingsvoorstel binne 6 maande na registrasie as leerder in oorleg met die navorsingsdirekteur en skooldirekteur vir goedkeuring aan die dagbestuur van die fakulteitsraad voorlê (A.13.4.8.).
- (iii) Indien 'n leerder in gebreke bly om die navorsingsvoorstel binne 6 maande vir goedkeuring voor te lê word die studie getermineer (A.13.4.9).

### **ON.2.2.2 DUUR VAN DIE STUDIE**

Die minimumduur van die studie vir hierdie kwalifikasie is een (1) jaar of die verwerwing van 240 krediete en die maksimumtydsduur vir die voltooiing van die graad is drie (3) jaar.

### ON.2.2.3 VERLENGING VAN STUDIETYDPERK

- (i) 'n Leerder wat nie die studie binne die maksimumtydperk voltooi nie moet voor die einde van die derde jaar van die studie by die skooldirekteur aansoek doen om verlenging van die studietydperk met een akademiese jaar (A.13.5.2.1).
- (ii) 'n Aansoek om verlenging van die studietydperk moet in die vorm van 'n voorlegging wees, waarin aangedui word
  - a) dat die navorsingsonderwerp steeds relevant is;
  - b) watter vordering daar reeds gemaak is;
  - c) wat nog gedoen moet word om die studie af te handel; en
  - d) of die studieleier nog beskikbaar is (A.13.5.2.5).
- (iii) Indien die studietydperk verleng word, sal dit toegestaan word teen 'n heffing wat van tyd tot tyd deur die Raad van die universiteit vasgestel word (A.13.5.2.6).

### ON.2.2.4 LYS VAN KURRIKULUMS

KWALIFIKASIEKODE	KURRIKULUMKODE	BESKRYWENDE NAAM		KREDIETE
403 120	O801P	Leer en onderrig	LEON 871	240
403 121	O802P	Natuurwetenskaponderwys	NWOW 871	240
403 122	O803P	Onderwysbestuur	ONWB 871	240
403 123	O804P	Onderwysreg	ONWR 871	240
403 124	O805P	Opvoedkundige Sielkunde	OPSK 871	240
403 125	O806P	Vergelykende Opvoedkunde	VGLO 871	240
403 126	O807P	Wiskunde-onderwys	WISO 871	240
403 127	O808P	Leerderondersteuning	OPSL 871	240
403 128	O809P	Skoolvoorligting en –begeleiding	OPSS 871	240
403 129	O810P	Filosofie van die opvoeding	FOPV 871	240
403 130	O811P	Bewegingsonderwys	BWOS 871	240
403 131	O812P	Rekenaarwetenskaponderwys	RWON 871	240
403 132	O813P	Opleiding en Ontwikkeling	OPLN 871	240
403 134	O814P	Verkeersveiligheidsopvoeding en –bestuur	TSEM 871	240

### ON.2.2.5 EKSAMINERING

Die eksamen vir die magistergraad bestaan uit 'n verhandeling of ('n) gepubliseerde navorsingartikel(s).

#### ON.2.2.5.1 Benoeming van eksaminatore

- (i) Die benoeming van eksaminatore geskied ooreenkomstig algemene reël A.8.3.

- (ii) Studente moet ten minste drie maande voor indiening van die verhandeling die navorsingsdirekteur skriftelik in kennis stel van die plan om die verhandeling in te dien.

**ON.2.2.5.2 Vereistes waaraan die verhandeling moet voldoen**

- (i) 'n Verhandeling moet bewys lewer dat die leerder met die metode van navorsing vertrouwd is. (A.13.7.1).
- (ii) 'n Verhandeling moet ten opsigte van die tegniese vereistes voldoen aan die vereistes wat die fakulteitsraad daarvoor stel (A.13.7.2 en die Handleiding vir Nagraadse Studie).
- (iii) Indien 'n verhandeling in die vorm van ('n) gepubliseerde navorsings-artikel(s) of ('n) ongepubliseerde manuskrip(te) in artikelformaat aangebied word, en meer as een sodanige artikel of manuskrip(te) gebruik word, moet die verhandeling steeds in 'n eenheidsvorm, aangevul met 'n oorkoepelende probleemstelling, 'n toegespitste literatuurontleding en – integrasie en met 'n samevattende slotbespreking aangebied word (A.13.7.3).

**ON.2.2.5.3 Indiening van die verhandeling vir eksaminering**

- (i) 'n Verhandeling mag alleen vir eksaminering ingedien word met toestemming van die studieleier (A.13.9.4).
- (ii) 'n Verhandeling wat vir eksaminering ingedien is, kan nie deur die leerder of studieleier(s) aan eksaminering onttrek word nie (A.13.9.6).

**ON.2.2.5.4 Slaagvereistes**

- (i) 'n Verhandeling word geslaag as die leerder 'n punt van ten minste 50% behaal het.
- (ii) 'n Verhandeling word met onderskeiding geslaag indien die leerder 'n punt van ten minste 75% behaal het.
- (iii) 'n Leerder wat 'n verhandeling sak, mag hoogstens een keer aansoek doen om weer tot die magistergraadstudie aan die universiteit toegelaat te word, in welke geval 'n nuwe studie aangepak moet word (A.13.14.2).

**ON.2.2.6 TERMINERING VAN STUDIE**

Die studie van 'n leerder kan getermineer word indien 'n leerder die maksimumduur van die studietydperk oorskry.

## **ON.2.2 REËLS VIR DIE GESTRUKTUREERDE MAGISTER- GRAAD\***

Die gestruktureerde magistergraad kan verwerf word in een van die kurrikulums in reël **ON.2.2.6** en kan slegs deelyds geneem word.

Die bepaling vir die magistergraad moet saamgelees word met die algemene akademiese reëls van die Universiteit wat beskikbaar is op die Internet by: <http://www.puk.ac.za/jaarboek/reels.html>

### **ON.2.2.1 AARD EN DOEL VAN DIE KWALIFIKASIE**

#### **On.2.2.1.1 Algemene doel**

Die doel met die gestruktureerde magistergraad is om toegewyde onderwysspesialiste akademies toe te rus en te vorm tot akademiese deskundigheid en uitmuntendheid om hulle roeping te vervul en in Suid-Afrika se behoefte aan hoëvlak opvoedkundige navorsers en besluitnemers te voorsien.

#### **ON.2.2.1.2 Spesifieke doel**

Die spesifieke doel van die kwalifikasie is

- (i) die bevordering van opvoedkundige deskundigheid en ontwikkeling van studente met 'n gevorderde en in diepte kennis en 'n kritiese ingesteldheid in een van die kurrikulums in **ON.2.2.5** om hulle daardeur in staat te stel om op 'n verantwoordelike en sinvolle wyse by te dra tot die verbetering van die onderwys op plaaslike en nasionale vlak deur leidinggewende dienslewering (middel- en hoëvlak); en
- (ii) studente se ondersoekvermoë en vaardighede so te ontwikkel dat hulle oorspronklike navorsing kan doen wat uitloop in die skryf van 'n komprehensiewe en koherente verslag.

### **ON.2.2.2 TOELATINGSVEREISTES EN REGISTRASIE**

#### **ON.2.2.2.1 Algemene toelatingsvereistes**

- (i) 'n Leerder wat van voorneme is om vir die gestruktureerde magistergraad in te skryf, moet by die navorsingsdirekteur/skooldirekteur toestemming verkry om die studie te onderneem (A.13.4.2).
- (ii) 'n Leerder wat vir die eerste keer vir die gestruktureerde magistergraad registreer moet dit doen voor die datum soos in A.13.2.2 bepaal.
- (iii) Herregistrasie vir die verdere studiejare moet elke jaar geskied voor of op die datum soos in A.13.2.2 bepaal.

#### **ON.2.2.2.2 Spesifieke toelatingsvereistes**

- (i) 'n Honneurs B.Ed in die rigting waarvoor die kandidaat vir die magistergraad wil registreer, plus
- (ii) 'n Minimum gemiddelde slaagvereiste van 65% in die honneurs B.Ed.

---

\* Tot verdere kennisgewing sal die kwalifikasie nie aangebied word nie.

- (iii) Enige ander erkende onderwyskwalifikasie wat 600 krediete uitmaak (waarvan ten minste 72 op vlak 7).
- (iv) Voornemende studente moet verder
  - a) oor 'n rekenaar beskik,
  - b) rekenaargeletterd wees, en
  - c) vaardig wees in die gebruik van die Internet.

### ON.2.2.3 ERKENNING VAN VORIGE LEER

Vorige leer soos erken deur die fakulteitsraad.

### ON.2.2.4 LYS VAN MODULES

Modulekode	Modulenaam	Krediete
<b>Bewegingsonderwys</b>		
BWOS 811	Oefenkunde	40
BWOS 812	Motoriese leer en ontwikkeling van die leerder	40
BWOS 821	Talentidentifisering en ontwikkeling van skoolsport	40
<b>Leerderondersteuning en lewensoriëntering</b>		
OPSL 811	Gesondheidsbevorderende skole	40
OPSL 812	Leeders met spesiale behoeftes	40
OPSL 821	Berading en ontwikkeling	40
<b>Leer en onderrig</b>		
LEON 811	Leer	40
LEON 812	Onderrig	40
LEON 821	Klaskamerkommunikasie of	40
LEON 822	Kurrikulumontwikkeling	40
<b>Natuurwetenskaponderwys</b>		
NWOW 811	Natuurwetenskap: Van grondbeginsels tot onderwyspraktyk	40
NWOW 821	Onderrig van natuurwetenskap in konteks	40
NWOW 812	Navorsing in natuurwetenskaponderrig	40
<b>Navorsing</b>		
NAVR 872	Skripsie	120
<b>Onderwysbestuur en Onderwysorganisasies</b>		
ONWB 811	Organisasiekultuur en –klimaat in skole	40

<b>Modulekode</b>	<b>Modulenaam</b>	<b>Krediete</b>
ONWB 812	Organisasieverandering en –ontwikkeling in die onderwys	40
ONWB 821	Menslike hulpbronbestuur en –ontwikkeling in die onderwys	40
<b>Onderwysreg</b>		40
ONWR 811	Fundamentele regte in die onderwys	40
ONWR 812	Buitelandse- en volkereg in die onderwys	40
ONWR 821	Arbeidsreg in die onderwys	40
<b>Opleiding en ontwikkeling</b>		
OPLN 811	Onderwys, opleiding en ontwikkeling – 'n globale perspektief	40
OPLN 812	Opleiding en ontwikkeling vir impak	40
OPLN 821	Strategiese opleiding en ontwikkeling	40
<b>Rekenaarwetenskaponderwys</b>		
RWON 811	Leer in rekenaartoepassings en inligtingstechnologie	40
RWON 812	Rekenaartoepassings en inligtingstechnologie: Onderrigbegroning	40
RWON 821	Rekenaartoepassings en inligtingstechnologie: Onderwysteorie en praktyk	40
<b>Vergelykende opvoedkunde</b>		
VGLO 811	Onderwysstelselbeplanning in die praktyk	40
VGLO 821	Vraagstukke in onderwysstelsels	40
ONWR 812	Buitelandse- en volkereg in die onderwys	40
<b>Verkeersveiligheidsopvoeding en –bestuur</b>		
TSEM 812	Verkeersveiligheidsbestuur	40
TSEM 821	Filosofie van Verkeersveiligheidstechnologie en – bestuur	40
LEON 811	Leer	40
<b>Wiskunde-onderwys</b>		
WISO 811	Wiskunde-onderwys in perspektief	40
WISO 812	Onderrig-leer in wiskunde	40
WISO 821	Wiskunde-onderwys en navorsing	40

#### **ON.2.2.5 PROGRAM / KURRIKULUMS**

Aanbieding van 'n kurrikulum is onderhewig aan 'n minimum inskrywing van ten minste 5 studente.

'n Leerder vir die gestruktureerde magistergraad oefen 'n keuse uit tussen een van die volgende kurrikulums:



<b>ON.2.2.5.1</b>	<b>403 133 Onderwyspraktyk:</b>		
	<b>Kurrikulum: O816P Leerderondersteuning en lewensoriëntering</b>		
<b>Semester 1</b>	<b>Krediete</b>	<b>Semester 2</b>	<b>Krediete</b>
OPSL 811	40	OPSL 821	40
OPSL 812	40	NAVR 872	120
<b>Totale krediete</b>	<b>80</b>		<b>160</b>
			<b>(240)</b>

<b>ON.2.2.5.2</b>	<b>403 133 Onderwyspraktyk:</b>		
	<b>Kurrikulum: O817P Leer en onderrig</b>		
<b>Semester 1</b>	<b>Krediete</b>	<b>Semester 2</b>	<b>Krediete</b>
LEON 811	40	óf LEON 821	40
		óf LEON 822	
LEON 812	40	NAVR 872	120
<b>Totale krediete</b>	<b>80</b>		<b>160</b>
			<b>(240)</b>

'n Leerder moet 'n keuse maak tussen LEON 821 Klaskamerkommunikasie en LEON 822 Kurrikulumontwikkeling

<b>ON.2.2.5.3</b>	<b>403 133 Onderwyspraktyk:</b>		
	<b>Kurrikulum: O818P Natuurwetenskaponderwys</b>		
<b>Semester 1</b>	<b>Krediete</b>	<b>Semester 2</b>	<b>Krediete</b>
NWOW 811	40	NWOW 821	40
NWOW 812	40	NAVR 872	120
<b>Totale krediete</b>	<b>80</b>		<b>160</b>
			<b>(240)</b>

<b>ON.2.2.5.4</b>	<b>403 133 Onderwyspraktyk:</b>		
	<b>Kurrikulum: O819P Onderwysbestuur en Onderwysorganisasies</b>		
<b>Semester 1</b>	<b>Krediete</b>	<b>Semester 2</b>	<b>Krediete</b>
ONWB 811	40	ONWB 821	40
ONWB 812	40	NAVR 872	120
<b>Totale krediete</b>	<b>80</b>		<b>160</b>
			<b>(240)</b>
<b>ON.2.2.5.5</b>	<b>403 133 Onderwyspraktyk:</b>		
	<b>Kurrikulum: O820P Onderwysreg</b>		
<b>Semester 1</b>	<b>Krediete</b>	<b>Semester 2</b>	<b>Krediete</b>
ONWR 811	40	ONWR 821	40
ONWR 812	40	NAVR 872	120
<b>Totale krediete</b>	<b>80</b>		<b>160</b>
			<b>(240)</b>
<b>ON.2.2.5.6</b>	<b>403 133 Onderwyspraktyk:</b>		
	<b>Kurrikulum: O821P Onderwyspraktyk: Opleiding en ontwikkeling*</b>		
<b>Semester 1</b>	<b>Krediete</b>	<b>Semester 2</b>	<b>Krediete</b>
OPLN 811	40	OPLN 821	40
OPLN 812	40	NAVR 872	120
<b>Totale krediete</b>	<b>80</b>		<b>160</b>
			<b>(240)</b>
<b>ON.2.2.5.7</b>	<b>403 133 Onderwyspraktyk:</b>		
	<b>Kurrikulum: O822P Vergelykende opvoedkunde</b>		
<b>Semester 1</b>	<b>Krediete</b>	<b>Semester 2</b>	<b>Krediete</b>
VGLO 811	40	VGLO 821	40
VGLO 812	40	NAVR 872	120
<b>Totale krediete</b>	<b>80</b>		<b>160</b>
			<b>(240)</b>
<b>ON.2.2.5.8</b>	<b>403 133 Onderwyspraktyk:</b>		
	<b>Kurrikulum: O823P Wiskunde-onderwys</b>		
<b>Semester 1</b>	<b>Krediete</b>	<b>Semester 2</b>	<b>Krediete</b>
WISO 811	40	WISO 821	40
WISO 812	40	NAVR 872	120
<b>Totale krediete</b>	<b>80</b>		<b>160</b>
			<b>(240)</b>
<b>ON.2.2.5.9</b>	<b>403 133 Onderwyspraktyk:</b>		
	<b>Kurrikulum: O824 Bewegingsonderwys</b>		
<b>Semester 1</b>	<b>Krediete</b>	<b>Semester 2</b>	<b>Krediete</b>
BWOS 811	40	BWOS 821	40

---

\* Hierdie kurrikulum word slegs in Engels aangebied.

BWOS 812	40	NAVR 872	120
<b>Totale krediete</b>	<b>80</b>		<b>160</b>
			<b>(240)</b>
<b>ON.2.2.5.10</b>	<b>403 133 Onderwyspraktyk:</b>		
	<b>Kurrikulum: O825 Rekenaarwetenskaponderwys</b>		
<b>Semester 1</b>	<b>Krediete</b>	<b>Semester 2</b>	<b>Krediete</b>
RWON 811	40	RWON 821	40
RWON 812	40	NAVR 872	120
<b>Totale krediete</b>	<b>80</b>		<b>160</b>
			<b>(240)</b>
<b>ON.2.2.5.11</b>	<b>403 133 Onderwyspraktyk:</b>		
	<b>Kurrikulum: O826 Verkeersveiligheidsopvoeding en bestuur</b>		
<b>Semester 1</b>	<b>Krediete</b>	<b>Semester 2</b>	<b>Krediete</b>
LEON 811	40	TSEM 821	40
TSEM 812	40	NAVR 872	120
<b>Totale krediete</b>	<b>80</b>		<b>160</b>
			<b>(240)</b>

#### **ON.2.2.6 DUUR VAN DIE STUDIE**

Die studietydperk vir hierdie kwalifikasie is twee (2) jaar deelyds of die verwerwing van 240 krediete en die maksimumtydsduur vir die voltooiing van die kwalifikasie is drie (3) jaar.

#### **ON.2.2.7 VERLENGING VAN STUDIETYDPERK**

- (i) 'n Leerder wat nie die studie binne die maksimumtydperk voltooi nie moet voor die einde van die derde jaar van die studie by die skooldirekteur aansoek doen om verlenging van die studietydperk met een akademiese jaar (A.13.5.2.1).
- (ii) Indien die studietydperk verleng word, sal dit toegestaan word teen 'n heffing wat van tyd tot tyd deur die Raad van die universiteit vasgestel word (A.13.5.2.6).

#### **ON.2.2.8 EKSAMINERING**

##### **ON.2.2.8.1 Toelating tot die eksamen**

Toelating tot die eksamen in enige module waarin eksamen geskryf word geskied deur die verwerwing van 'n deelnamebewys wat uitgereik word indien

- (i) die leerder voldoen het aan die besondere vereistes soos uiteengesit in die studiegids vir 'n betrokke module, en
- (ii) 'n deelnamepunt van ten minste 50% in 'n module behaal is.

**ON.2.2.8.2 Samestelling van die deelnamepunt**

Die deelnamepunt vir 'n module word saamgestel uit toetse, werkopdragte en praktiese werk soos uiteengesit in die betrokke studiegids.

**ON.2.2.8.3 Modulepunt**

Die modulepunt word volgens die voorskrifte van A.1.39 en A.8.7.4 bereken in die verhouding tussen die deelnamepunt en die eksamenpunt soos aangegee is by die module-uitkomst (ON.4).

**ON.2.2.8.4 Slaagvereistes**

- (i) Die subminimum vir alle modules waarin eksamen geskryf word, is **50%**.
- (ii) Die slaagvereistes vir 'n module waarin eksamen geskryf is, is 'n modulepunt van ten minste 50%.
- (iii) 'n Kurrikulum word geslaag deur al die modules waaruit die kurrikulum saamgestel is afsonderlik soos aangedui in A.8.5 te slaag.
- (iv) Die kwalifikasie word met onderskeiding geslaag indien die leerder 'n gemiddelde punt van ten minste 75% behaal het.

**ON.2.2.9 HERHALING VAN MODULES**

- (i) 'n Leerder mag binne die maksimumstudietydperk van drie jaar, eenmalig een module herhaal (A.13.14.3).
- (ii) 'n Leerder wat 'n module herhaal moet opnuut vir daardie module registreer en 'n deelnamebewys in daardie module verwerf (A.10.1).
- (iii) 'n Leerder wat 'n module herhaal en nie tydens die eersvolgende eksamentydperk die betrokke module slaag nie, moet by die universiteit heraansoek doen vir toelating tot 'n ander kurrikulum as die kurrikulum wat die leerder herhaal en vir 'n tweede keer gesak het (A.13.4.2).

**ON.2.2.10 VEREISTES WAARAAN DIE SKRIPSIE MOET VOLDOEN**

'n Skripsie moet

- (i) bewys lewer dat die leerder met ondersoekgerigte probleemoplossing in die betrokke praktykveld vertrou is; en
- (ii) ten opsigte van die tegniese vereistes voldoen aan die vereistes soos deur die fakulteitsraad gestel (A.13.7.2 en die *Handleiding vir Nagraadse Studie*).

**ON.2.2.11 TERMINERING VAN STUDIE**

Die studie van 'n leerder kan ingevolge A.9 getermineer word indien

- (i) 'n leerder in gebreke bly om aan die vereistes wat die fakulteitsraad stel te voldoen;
- (ii) die maksimumduur van die studietydperk oorskry.
- (iii) 'n Leerder wie se studie getermineer is, kan opnuut aansoek doen om weer toegelaat te word, maar dan tot 'n ander kurrikulum as die een waarin die studies getermineer is.

**ON.2.2.12 ARTIKULERING**

Hierdie kwalifikasie verleen toegang tot die Ph.D..

## **ON.3 REËLS VIR DIE GRAAD PHILOSOPHIAE DOCTOR (PH.D.)**

### **Metodes van aflewering: Voltyds Deeltyds**

Die doktorsgraad kan verwerf word in een van die rigtings/programme in reël ON.3.7 en kan voltyds of deeltyds geneem word.

Alle doktorsgraadprogramme val binne die navorsingsfokusarea **Onderrigleerorganisasies** en moet 'n bydrae maak tot die ontwikkeling van die navorsingsfokusarea.

Die bepalinge vir die doktorsgraad moet saamgelees word met die algemene akademiese reëls vir die Universiteit wat beskikbaar is op die Internet by: <http://www.puk.ac.za/jaarboek/reels.html>

### **ON.3.1 DIE DOEL VAN DIE DOKTORSGRAADPROGRAM**

Die doel van die doktorsgraadprogram is om te voorsien in Suid-Afrika se behoeftes aan toegewyde en hoogs gespesialiseerde onderwysnavorsers wat bemaagtig is om oorspronklike navorsing te doen, deur of deur die ontdekking van nuwe kennis of die beoefening van kritiese vermoë 'n besliste wetenskaplike bydrae te maak tot die kennis en verstaan van een van die ondergenoemde spesialiseringsterreine; en om op 'n verantwoordelike en sinvolle wyse by te dra tot die verbetering van onderwys op plaaslike, nasionale en internasionale vlak.

### **ON.3.2 TOELATINGSVEREISTES**

#### **ON.3.2.1 Algemene toelatingsvereistes**

- (i) 'n Leerder wat van voorneme is om vir 'n doktorsgraad in te skryf, moet by die toepaslike navorsingsdirekteur/skooldirekteur, toestemming verkry om die studie te onderneem (A.14.1).
- (ii) 'n Leerder wat vir die eerste keer vir die doktorsgraad registreer moet dit doen voor die datum soos in A.14.2.2 bepaal.
- (iii) Herregistrasie vir die verdere studiejare moet elke jaar gedoen word voor of op die datum soos in A.14.2.2 bepaal.
- (iv) Die fakulteitsraad kan 'n leerder wat ooreenkomstig A.14.5.2 tot die doktorsgraad toegelaat is, van hoogstens die helfte van die studietydperk of kredietpunte vrystel op grond van uitkomst wat bereik is of navorsingswerk, of albei, wat die leerder aan die universiteit of 'n ander universiteit of instelling wat deur die senaat erken word, gedoen het voordat die leerder vir 'n doktorsgraad geregistreer het, indien die leerder die fakulteitsraad daarvan oortuig dat die uitkomst wat bereik is of navorsingswerk wat aldus verrig is, van doktorsgraadstandaard is en dat dit op die studieonderwerp betrekking het.

#### **ON.3.2.2 Spesifieke toelatingsvereistes**

- (i) 'n Magistergraad in die rigting waarvoor die kandidaat vir die PhD wil registreer.
- (ii) 'n Slaagvereiste van 65% in die navorsingsmagistergraad.

- (iii) 'n Slaagvereiste van 65% in die gestruktureerde magistergraad.
- (iv) Kandidate moet verder
  - a) oor 'n rekenaar beskik en
  - b) rekenaargeletterd wees, en
  - c) vaardig wees in die ontsluiting van Internetbronne en databasisse.

**ON.3.3 ERKENNING VAN VORIGE LEER**

Vorige leer soos erken deur die fakulteitsraad

**ON.3.4 STUDIEPROGRAM**

- (i) 'n Leerder vir die doktorsgraad moet in oorleg met die skooldirekteur 'n goedgekeurde studieprogram volg binne die navorsingsfokusarea (A.14.4.1).
- (ii) 'n Leerder wat tot die doktorsgraad toegelaat is, moet 'n navorsingsvoorstel binne 6 maande na registrasie as leerder in oorleg met die skooldirekteur/navorsingsdirekteur vir goedkeuring aan die dagbestuur van die fakulteitsraad voorlê (A.13.4.8).
- (iii) Indien 'n leerder in gebreke bly om die navorsingsvoorstel binne 6 maande vir goedkeuring voor te lê soos bedoel in ON.3.4.2 word die studie getermineer (A.13.4.9).

**ON.3.5 DUUR VAN DIE STUDIE**

Die minimum duur van die studie vir hierdie kwalifikasie is twee (2) jaar of na verwerwing van die vereiste krediete en die maksimum tydsduur vir die voltooiing van die doktorsgraad is vier (4) jaar.

**ON.3.6 VERLENGING VAN STUDIETYDPERK**

- (i) 'n Leerder wat nie die studie binne die maksimumtydperk voltooi nie moet voor die einde van die vyfde jaar van die studie by die skooldirekteur aansoek doen om verlenging van die studietydperk met een akademiese jaar.
- (ii) 'n Aansoek om verlenging van die studietydperk moet in die vorm van 'n voorlegging wees, waarin aangedui word
  - a) dat die navorsingsonderwerp steeds relevant is;
  - b) watter vordering daar reeds gemaak is;
  - c) wat nog gedoen moet word om die studie af te handel; en
  - d) of die promotor nog beskikbaar is.
- (iii) Indien die studietydperk verleng word, sal dit toegestaan word teen 'n heffing wat van tyd tot tyd deur die raad vasgestel word.

**ON.3.7 LYS VAN PROGRAMME**

PROGRAM KODE	KURRIKULUM-KODE	BESKRYWENDE NAAM		KREDIETE
404 110	O901P	Leer en Onderrig	LEON 971	384

404 111	O902P	Natuurwetenskaponderwys	NWOW 971	384
404 112	O903P	Onderwysbestuur	ONWB 971	384
404 113	O904P	Onderwysreg	ONWR 971	384
404 114	O905P	Opvoedkundige Sielkunde	OPSK 971	384
404 115	O906P	Vergelykende Opvoedkunde	VGLO 971	384
404 116	O907P	Wiskunde-onderwys	WISO 971	384
404 117	O908P	Leerderondersteuning	OPSL 971	384
404 118	O909P	Skoolvoorligting en –begeleiding	OPSS 971	384
404 119	O910P	Filosofie van die opvoeding	FOPV 971	384
404 120	O911P	Bewegingsonderwys	BWOS 971	384
404 121	O912P	Rekenaarwetenskaponderwys	RWON 971	384
404 122	O913P	Opleiding en Ontwikkeling	OPLN 971	384

### **ON.3.8 EKSAMINERING**

#### **ON.3.8.1 Benoeming van eksaminatore**

Vir die eksaminering van 'n proefskrif word vir elke leerder minstens drie eksaminatore, waarvan minstens een ekstern moet wees, deur die skoordirekteur in oorleg met die betrokke navorsingsdirekteur benoem. Vir elke promotor wat ook as eksaminator betrokke is, word 'n addisionele eksaminator benoem (A.8.3).

#### **ON.3.8.2 Eksamen**

- (i) Die eksamen vir 'n doktorsgraad bestaan minstens uit 'n proefskrif wat die resultate van die leerder se navorsing bevat (A.14.7.1).
- (ii) Indiening van 'n proefskrif vir eksaminering, kyk A.13.9
- (iii) Die fakulteitsraad kan bykomende vereistes in die vorm van òf 'n skriftelike eksamen en/òf mondelinge eksamen stel vir die verwerwing van 'n doktorsgraad (A.14.7.2).

### **ON.3.9 VEREISTES VIR DIE PROEFSKRIF**

- (i) 'n Proefskrif moet 'n besliste wetenskaplike bydrae tot die kennis van en insig in die vak en bewys van oorspronklikheid lewer, hetsy deur die vind van nuwe feite, hetsy deur die beoefening van 'n onafhanklike kritiese vermoë (A.14.8).
- (ii) 'n Proefskrif moet ten opsigte van die tegniese vereistes voldoen aan die vereistes wat die fakulteitsraad daarvoor stel (A.13.7.2 en die Handleiding vir Nagraadse Studie).
- (iii) Indien 'n proefskrif in die vorm van ('n) gepubliseerde navorsingsartikel(s) of ('n) ongepubliseerde manuskrip(te) in artikelformaat aangebied word, en meer as een sodanige artikel of manuskrip(te) gebruik word, moet die verhandeling steeds in 'n eenheidsvorm, aangevul met 'n oorkoepelende probleemstelling, 'n toegespitste literatuurontleding en –integrasie en met 'n samevattende slotbespreking aangebied word (A.13.7.3).

**ON.3.10 TERMINERING VAN STUDIE**

Die studie van 'n leerder kan getermineer word indien 'n leerder die maksimumduur van die studietydperk oorskry.



## **ON.4 MODULE UITKOMSTE**

### **ON.4.1 HONNEURS BACCALAUREUS EDUCATIONIS**

#### **FUNDAMENTELE MODULES**

##### **LEON 611 LEERPERSPEKTIEWE (8 KREDIETE)**

2 uur 1:1

Na voltooiing van hierdie module behoort die leerder 'n kritiese verstaan van die behavioristiese, inligtingverwerking, en konstruktivistiese beskouinge van leer te demonstreer deur elkeen van hierdie beskouinge vanuit 'n skrifmatige en fundamentele perspektief te evalueer; leer vanuit elke beskouing te definieer; die positiewe en negatiewe implikasies van elke beskouing vir effektiewe leer en die veranderlikes wat volgens elke beskouing effektiewe leer beïnvloed te identifiseer en 'n program te ontwikkel wat studente in staat sal stel om effektiewer te leer.

##### **LEON 612 ONDERRIGPERSPEKTIEWE (8 KREDIETE)**

2 uur 1:1

Na voltooiing van hierdie module behoort die leerder basiese kennis en 'n kritiese ingesteldheid ten opsigte van die proses-produk- en die ontologies-kontekstuele onderrigbeskouings te demonstreer, begroning, verduideliking en evaluering van genoemde onderrigbeskouings vanuit 'n Christelike en ander perspektiewe, asook die implikasies daarvan vir onderrig-leer in verskillende kontekste te bepaal, te verduidelik en te motiveer asook basiese kennis en vaardigheid ten opsigte van die keuse, toepassing en evaluering direkte en indirekte onderrigbenaderings in spesifieke leerareas en -kontekste.

##### **LEON 613 DIE UGO-KURRIKULUM (8 KREDIETE)**

2 uur 1:1

Aan die einde van die module sal die leerder bewys lewer van begrip van: die basiese beginsels van die kurrikulum; hoe kurrikulumbesluite geneem word; die uitkomsgebaseerde onderwysbenadering (UGO); die debat rondom bekwaamhede versus prestasie, en die voorgeskrewe inhoud en vaardighede in die nasionale kurrikulum. Die leerder sal in staat wees om die voorgeskrewe onderrig- en leerprogramme vir 'n bepaalde leersituasie (skool/klas) aan te pas en dit te implementeer.

##### **ONWB 611 ONDERWYSORGANISASIES (8 KREDIETE)**

2 uur 1:1

Studente moet basiese kennis bekom en kan toepas in die beginsels wat 'n onderwysorganisasie ten grondslag lê (die struktuur en funksionering daarvan); hulle moet onderwysorganisasies krities kan analiseer en 'n verbintenis openbaar met die waardes en praktyke binne die onderwysorganisasie – en spesifiek die eie skool/werkplek. Verder moet studente sowel kennis en insig in die ekologie (organisasiekultuur en klimaat) van die onderwysorganisasie asook die wyses waarop organisasieontwikkeling plaasvind moet kan demonstreer. Laastens moet die leerder 'n kritiese analise kan maak wat die effek van die voorafgaande op die onderrigleerhandelinge (die gebeure in die klaskamer) kan hê.

**NAVR 611 OPVOEDKUNDIGE NAVORSING (16 KREDIETE)**

3 uur 1:1

Na voltooiing van hierdie module behoort die leerder 'n basiese kennis en verstaan van opvoedkundige navorsing te demonstreeer deur vaardigheid in die gebruik van inligtingstechnologie (w.o. die Internet) om inligting te ontsluit; 'n literatuuroorsig/-studie te skryf; tussen die aard en kenmerke van kwalitatiewe en kwantitatiewe navorsingsmetodes te onderskei; navorsingsprobleme kan identifiseer en op grond van sodanige kennis 'n navorsingsvoorlegging te kan skryf.

**NAVR 621 AKSIENAVORSING (8 KREDIETE)**

**Praktiese opdrag**

Na voltooiing van hierdie module behoort die leerder in die **professionele fokus** op grond van die kennis van die verskillende aspekte van navorsing en die vaardighede wat met die module **NAVR 611 Opvoedkundige navorsing** ontwikkel het 'n praktiese navorsingsopdrag van beperkte omvang uit te voer en 'n navorsingsverslag in die vorm van 'n tydskrifartikel te skryf.

**NAVR 622 NAVORSINGSOPDRAG (12 KREDIETE)**

**Praktiese opdrag**

Na voltooiing van hierdie module behoort die leerder in die **akademiese fokus** 'n diepgaande kennis en verstaan van en vermoë om navorsing in die veld van spesialisering te kan doen te demonstreeer deur 'n sinvolle navorsingsprobleem te identifiseer en te ondersoek deur die beplanning, uitvoer, evaluering en rapportering van 'n navorsingsprojek in hierdie verband, wat ten minste 'n literatuurstudie en twee tipes navorsing vereis. Die leerder behoort verder 'n basiese kennis en verstaan van die navorsingsproses te demonstreeer deur navorsingsprobleme te identifiseer wat verskillende navorsingsmetodes vereis, 'n navorsingsvoorlegging te skryf om 'n spesifieke navorsingsprobleem op te los; vaardigheid te toon in beskrywende en inferensiële statistiese prosedures soos vereis deur kwalitatiewe, kwantitatiewe, "baseline" en aksienavorsing om die basiese statistiese analyses uit te voer wat deur elkeen van hierdie metodes vereis word; navorsingsvaardighede te demonstreeer deur 'n navorsingsprojek van beperkte omvang uit te voer; en 'n navorsingsverslag in die vorm van 'n tydskrifartikel te skryf.

**NAVR 623 NAVORSINGSPROJEK (16 KREDIETE)**

**Praktiese opdrag**

Na voltooiing van hierdie module behoort die leerder 'n basiese kennis en verstaan van navorsing in Bewegingskunde te demonstreeer deur vaardigheid in die gebruik van literatuurnaslaanwerk, skryf van 'n literatuurstudie en 'n beperkte empiriese ondersoek te doen in 'n spesifieke spesialisingsveld wat dien as voorbereiding vir verdere studie in die magistergraad.

**KERNMODULES**

**AFRIKAANSE TAALONDERWYS**

**TOAF 611 TAALONDERWYSPRAKTYK: KURRIKULUM-IMPLEMENTERING EN ASSESSERING (16 KREDIETE)**

3 uur 1:1

Na voltooiing van hierdie module behoort die leerder in staat te wees om die Hersiene Kurrikulumverklarings met 'n gevorderde vlak van vaardigheid en selfstandigheid kan implementeer; op 'n praktiese wyse 'n reeks geïntegreerde en tematies samehangende UGO-leerervarings, waarin daar van 'n wye verskeidenheid gepaste onderrig- en assesseringstrategieë gebruik gemaak word, aan die hand van gepaste tekskeuse te kan saamstel; groot uitvalle ten opsigte van studente se lees- en skryfvaardigheid te kan diagnoseer; verskillende fasette van die studente se lees- en skryfvaardighede aan die hand van 'n verskeidenheid outentieke leerderpogings op verskillende wyses te kan assesseer; taal- en struktuuroute in leerdertekste te kan redigeer.

**TOAF 621                    KREATIWITEIT IN TAALONDERWYS: KYK, LEES EN SKRYF  
(8 KREDIETE)**

2 uur      1 : 1

Na voltooiing van hierdie module behoort die leerder in staat te wees om die ontwikkeling van visuele geletterdheid (insluitend die analise, interpretasie en evaluering van films) op so 'n wyse in die skoolsituasie te kan fasiliteer dat dit tot verruiming van die visuele ervaringswêreld van studente lei; bewys te kan lewer van diepgaande kennis oor die faktore wat taalkreatiwiteit by opvoeders en studente beïnvloed, die eienskappe van die begaafde persoon en oor die fases van die kreatiewe proses, en in staat te wees om hierdie kennis te kan toepas in die fasilitering van taalkreatiwiteitsontwikkeling; insig ten opsigte van die waarde van taalkreatiwiteit te kan demonstreer; sy kundigheid ten opsigte van taalkreatiwiteit te kan gebruik om studente stimulerend in die skep van 'n verskeidenheid skryfsoorte te begelei; literêre werke op selfstandige wyse te kan ontsluit; van 'n interaktiewe, lesergerigte benadering tot die lees van literêre tekste gebruik te kan maak om hoëorde- intellektuele en emosionele vaardighede by studente te ontwikkel en om 'n liefde vir Afrikaanse literêre tekste te kweek.

**TOAF 622                    TAALONDERWYSTEGNOLOGIE (8 KREDIETE)**

2 uur      1 : 1

Na voltooiing van hierdie module behoort die leerder in staat te wees om bewys te kan lewer van die vaardigheid om minstens twee rekenaarprogramme (bv. Microsoft Word en Powerpoint) effektief in die voorbereiding van leerervarings te gebruik; 'n verskeidenheid onderwystegnologiese hulpmiddele te kan integreer in die beplanning en fasilitering van taal-leerervarings en om die keuse van sodanige hulpmiddele te kan motiveer; aan te toon watter leeruitkomste by die gebruik van spesifieke onderwystegnologiese hulpmiddele baat; gebruik te maak van onderwystegnologiese hulpmiddele om 'n projek te ontwikkel waarin leerervarings van sy eie keuse deur die gebruikmaking van onderwystegnologiese hulpmiddele geoptimaliseer word; die gebruik van bepaalde onderwystegnologiese hulpmiddele in taalonderwys krities te kan analiseer; die gebruik van verskillende soorte multimedia vir die optimalisering van taal-leerervarings krities te kan beoordeel en bespreek.

**TOAF 623                    AFRIKAANS AS ADDISIONELE TAAL IN DIE SKOOL (8 KREDIETE)**

2 uur     1 : 1

Na afhandeling van hierdie module behoort die leerder bewys te kan lewer van sy kennis van die taal- en kulturele diversiteit van die Suid-Afrikaanse gemeenskap en oor die vaardigheid te beskik om kruiskulturele kommunikasie binne en buite die klaskamer met sensitiviteit te optimaliseer; te kan onderskei tussen die aanleer van 'n moedertaal en 'n vreemde taal; met die kommunikatiewe metode as grondslag materiaal te kan ontwerp en te kan ontsluit vir gebruik in die onderrig van Afrikaans as addisionele taal; oor die vaardigheid te beskik om Afrikaans as addisionele taal effektief te kan assesseer.

**ALGEMENE ONDERRIG EN LEER****LEON 621                    STRATEGIESE LEER EN MOTIVERING (16 KREDIETE)**

3 uur     1:1

Na voltooiing van hierdie module behoort die leerder 'n kritiese verstaan van effektiewe leer te kan demonstreer soos gesien vanuit 'n sosiaal-kognitiewe, konstruktivistiese en selfgereguleerde beskouing van leer om elkeen van hierdie perspektiewe vanuit 'n skrifmatige en fundamentele perspektief te evalueer; kennis (byvoorbeeld van die self as leerder, voorkennis, epistemologiese oortuigings), doelwitte, die leertaak, metakognisie en leerstrategieë as veranderlikes wat leer beïnvloed te ontleed; die verband tussen motivering en leer te ontleed, met besondere beklemtoning van die attribusie- en doelwitteorieë en selfdoeltreffendheid om 'n program te ontwikkel wat studente se leervermoë en motivering om te leer sal verbeter.

**LEON 622                    STRATEGIESE ONDERRIG (16 KREDIETE)**

3 uur     1:1

Na voltooiing van hierdie module behoort die leerder 'n gespesialiseerde en reflektiewe kennis, praktiese vaardigheid, kritiese ingesteldheid en waarde ten opsigte van die kenmerke van doeltreffende onderrig, en kontemporêre behavioeristies- en konstruktivisties-gebaseerde onderrigbenaderings te demonstreer, asook verduideliking, motivering, ondersoek en evaluering van genoemde benaderings; bepaling en kritiese beoordeling van die implikasies hiervan vir onderrig-leer in spesifieke leerareas en –kontekste en gespesialiseerde kennis en praktiese vaardigheid ten opsigte van die keuse, gebruik en evaluering van direkte en indirekte onderrigmodelle, wo. probleemgesentreerde onderrig-leer, asook van doeltreffende onderrig-leermedia en -tegnologieë in verskillende kontekste.

**LEON 614                    KLASKAMERKOMMUNIKASIE (16 KREDIETE)**

3 uur     1:1

Na voltooiing van hierdie module behoort die leerder 'n grondige kennis en praktiese vaardigheid ten opsigte van 'n klaskamerkommunikasie-model te demonstreer ten einde die klaskamerkommunikasievaardighede wat effektiewe onderrig en leer bevorder aan die hand daarvan te klassifiseer, asook die klaskamerpraktyk te ontleed en te evalueer, kennis en praktiese vaardigheid ten opsigte van onderrigstyle ten einde dit te kan ontleed en te evalueer, asook ten opsigte van kommunikasievrees ten einde dit te meet, te ontleed en maatreëls vir die voorkoming en/of oorkoming daarvan saam te stel, grondige kennis en praktiese vaardigheid ten opsigte van klasklimaat ten einde dit te meet, te ontleed en maatreëls ter verbetering van klasklimaat daar te stel, asook ten opsigte van klasdissipline en –orde ten einde probleemsituasies te ontleed en maatreëls ter oplossing daar te stel.

**LEON 623 KURRIKULUMONTWIKKELING (16 KREDIETE)**

3 uur 1:1

Aan die einde van die module sal die leerder bewys lewer van begrip van: verskillende benaderings tot kurrikulum- en programontwikkeling; die sosiologiese, filosofiese, sielkundige, historiese, politieke en ekonomiese invloede op onderwys in ontwikkelende gemeenskappe; die invloed van taal- en kultuurverskille op leerprogramme; deelname aan kurrikulering op die makro-, meso- en mikrovlak. Die leerder moet in staat wees om bestaande programme te vertolk en aan te pas en om oorspronklike leerprogramme te ontwikkel.

**LEON 624 ASSESSERING VAN LEER (8 KREDIETE)**

2 uur 1:1

Na voltooiing van hierdie module behoort die leerder 'n gespesialiseerde kennis en praktiese vaardigheid ten opsigte van die assessering van onderrig-leersituasies, -prestasie en -media, asook ten opsigte van die keuse, motivering, ondersoek en evaluering van toepaslike assesseringswyses in spesifieke leerareas en –kontekste te demonstreer, asook beplanning, implemetering, ondersoek en evaluering van 'n doeltreffende geïntegreerde assesseringsplan as deel van 'n onderig-leerprogram in spesifieke leerareas en -kontekste.

**BEWEGINGSONDERWYS**

**BWOS 611 OEFENKUNDE (16 KREDIETE)**

3 uur 1:1

Na voltooiing van hierdie module behoort die leerder gespesialiseerde kennis te demonstreer ten opsigte van die beginsels en teorieë in fisiologie, kinesiologie, voeding en meting ten einde dit toe te pas in die seleksie van toetse vir fisieke fiksheidsbepaling, individuele oefenprogramme, voorskrifte oor die breë opvoedingspektrum, die voorkoming van kroniese degeneratiewe siektes wat as gevolg van 'n hoofsaaklik onaktiewe lewenstyl al hoe meer onder jong kinders voorkom.

**BWOS 621 TALENTIDENTIFISERING EN ONTWIKKELING BY SKOOLSPORT (16 KREDIETE)**

3 uur 1:1

Na voltooiing van hierdie module behoort die leerder 'n gespesialiseerde kennis en praktiese vaardigheid te demonstreer ten opsigte van die verskillende teorieë waarop talentidentifisering gebaseer word, modelle om die motories begaafde leerling te selekteer, fisiek-motoriese- en antropometriese veranderlikes wat bepalend is vir talentidentifisering, voorspellingsfunksies om talent uit die massa te selekteer en metingsresultate gebaseer op normskale toe te pas.

**BWOS 622            MOTORIESE LEER EN ONTWIKKELING (16 KREDIETE)**

3 uur    1:1

Na voltooiing van hierdie module behoort die studente in staat te wees om groot-motoriese afwykings en/of probleme by studente in die Grondslag- en Intermediêre fase deur middel van gepaste siftingstoetse asook meer in-diepte toetsbatterye te identifiseer, en 'n aangepaste, spesifieke Bewegingsprogram op te stel en toe te pas ten einde spesifieke groot-motoriese probleme by studente te remedieer, met die oog op die verbetering en ontwikkeling van fisieke lewensvaardighede wat noodsaaklik is vir die ontwikkeling van die totale kind.

**BWOS 623            ONDERWYSREG EN BEWEGINGSONDERWYS (16 KREDIETE)**

3 uur    1:1

Na aanleiding van hierdie module behoort die leerder gespesialiseerde kennis en praktiese vaardigheid te demonstreer in die toepassing van relevante aspekte van Onderwys- en Arbeidsreg op Bewegingsontwikkeling in skoolverband, waaronder deliktuele aanspreeklikheid; nalatigheid; en veiligheid tydens sport en rekreasie-aktiwiteite.

**LEWENSWETENSKAPPE-ONDERWYS**

**BION 611            INTERDISCIPLINÊRE PERSPEKTIEWE OP KERNASPEKTE IN BIO-ETIEK**

3 uur    1 :1

Na voltooiing van hierdie module behoort studente oor grondige kennis van, reflektiewe vaardighede oor, en 'n krities-evaluerende ingesteldheid teenoor sentrale bio-etiese vraagstukke in die Lewenswetenskappe te demonstreer. Studente moet ook die interdisiplinêre hantering daarvan krities vanuit 'n lewensbeskoulike perspektief kan begrond en evalueer.

**BION 621            LEWENSWETENSKAPPE-ONDERWYS: TEORIE EN PRAKTYK**

3 uur    1 :1

Na voltooiing van hierdie module behoort studente didaktiese vaardighede te demonstreer in die ontwikkeling en evaluering van studiemateriaal, leerprogramme en individuele lesse in die Lewenswetenskappe op grond van uitkomst wat gestel is. Dit sluit in die implementering van die bestaande kurrikulum en die voortdurende teoretiese en praktiese vernuwing vir doeltreffende onderrig in die Lewenswetenskappe, waaronder onderrigleergeleenthede, onderrigmedia en tegnologie, realistiese probleemoplossing en assessering.

## **ENGLISH LANGUAGE TEACHING**

### **LTEN 611                    LANGUAGE TEACHING PRACTICE: CURRICULUM DEVELOPMENT AND ASSESSMENT (16 CREDITS)**

3 uur     1 :1

At the end of this module students should be able to evaluate current subject-specific teaching materials in use in South Africa and overseas; approach language teaching in a holistic manner; write and develop classroom materials in English; conduct needs analyses; develop and implement an integrated language arts curriculum; interpret evaluate and implement various teaching strategies that enable learners to develop language for communication and learning purposes in the skill areas of reading, writing, speaking, and listening; study and evaluate various methods of assessment in English; design and apply assessment rubrics; investigate strategies for continuous assessment; apply strategies for self-assessment and evaluation.

### **LTEN 621                    CREATIVE LITERATURE TEACHING (8 CREDITS)**

2 uur     1 :1

At the end of this module students should be able to evaluate the suitability of literary texts for a specific grade; demonstrate knowledge and insight regarding the creative application of literature teaching strategies; design creative activities and assignments to activate literature texts in the teaching-learning situation; synthesise academic literature knowledge with creative teaching application; integrate visual literacy in the literature classroom.

### **LTEN 622                    LANGUAGE TEACHING TECHNOLOGY (8 CREDITS)**

2 uur     1 :1

At the end of this module students should be able to indicate skill with at least two computer software applications (e.g., Microsoft Word and Power Point) by preparing lessons using these skills; plan and integrate a variety of education technologies into language learning experiences; motivate the choice of educational technologies; indicate which learning outcomes will be enhanced by the inclusion of educational technologies; plan, design and develop a project in which you integrate educational technologies into a language learning experience of your choice; critically analyse the use of educational technologies in language teaching and learning; discuss the use and design of multimedia for enhancing the language learning experience.

### **LTEN 623                    TEACHING ENGLISH AS AN ADDITIONAL LANGUAGE IN THE SOUTH AFRICAN CONTEXT (8 CREDITS)**

2 uur     1 :1

At the end of this module students should be able to investigate the linguistic demands made on South African school children by English across the curriculum teaching; evaluate linguistic differences in the language of various content area classes; evaluate and develop teaching methods to use in the English class and English language through content classes; demonstrate how English language teaching might be integrated with content teaching; identify methods for assisting content teacher colleagues.

## **NATUURWETENSKAP ONDERWYS**

### **NWOW 621 DIE LEER VAN NATUURWETENSKAP (16 KREDIETE)**

3 uur 1:1

Na bestudering van die module moet die leerder die volgende kan demonstree: 'n grondige kennis en verstaan van die beginsels onderliggend aan die leer van natuurwetenskap, die vermoë om die beginsels van die leerproses wat geld vir die natuurwetenskappe toe te pas op bestaande en nuwe inhoude in fisika en chemie, die vermoë om kognitiewe prosesse met betrekking tot spesifieke inhoude in fisika/chemie, byvoorbeeld chemiese reaksies of prosesse in elektriese stroombane, te analiseer.

### **NWOW 622 NATUURWETENSKAPONDERRIG (16 KREDIETE)**

3 uur 1:1

Na bestudering van die module moet die leerder die volgende kan demonstree: 'n grondige kennis en verstaan van die beginsels van natuurwetenskaponderrig, die vermoë om die beginsels van die onderrigproses, soos geldig vir natuurwetenskap, toe te pas, die vermoë om onderrigprogramme wat eweknie-, individuele-, en groepleer insluit, te ontwerp en die vermoë om uitkomstbaseerde onderrigprogramme te ontwerp.

### **NWOW 623 VERNUWING IN NATUURWETENSKAPONDERWYS (16 KREDIETE)**

3 uur 1:1

Na bestudering van die module moet die leerder in staat wees om self, 'n nuwe afdeling van fisika/chemie te bestudeer, 'n module om die afdeling te onderrig, te ontwikkel en 'n assesseringsinstrument saam te stel om die uitkomst van die afdeling te assesser.

## **REKENAARWETENSKAPONDERWYS**

### **RWON 611 LEER IN REKENAARTOEPASSINGS EN INLIGTINGSTEGNOLOGIE (16 KREDIETE)**

3 uur 1:1

Na voltooiing van hierdie module behoort die leerder oor 'n grondige kennis en vaardigheid te beskik ten opsigte van die beginsels onderliggend aan leer in rekenaartoeepassings en inligtingstegnologievaardighede, waaronder programmering. Die leerder moet die beginsels en determinante wat nodig is vir betekenisvolle leer kan verduidelik en toepas. Die leerder behoort 'n grondige kennis en praktiese vaardigheid te demonstree ten opsigte van toepassing van doeltreffende leerstrategieë, die aard van take en groepwerk en die kognitiewe prosesse met betrekking tot spesifieke inhoude in Inligtingstegnologie.



**RWON 621            REKENAARTOEPASSINGS EN INLIGTINGSTEGNOLOGIE:  
ONDERRIGBEGRONDING (16 KREDIETE)**

3 uur    1:1

Na voltooiing van hierdie module behoort die leerder oor 'n grondige kennis en vaardigheid te beskik ten opsigte van doeltreffende onderrigstrategieë in die onderrig van rekenaartoeappings sowel as die onderrig van inligtingstegnologie waaronder programmeringsvaardighede. Die leerder behoort ook te beskik oor gespesialiseerde kennis en praktiese vaardigheid ten opsigte van begroning, beplanning, motivering en implementering van doeltreffende onderrig-leeraangeleenthede binne 'n UGO omgewing.

**RWON 622            REKENAARTOEPASSINGS EN INLIGTINGSTEGNOLOGIE:  
ONDERWYSTEORIE EN PRAKTYK (16 KREDIETE)**

3 uur    1:1

Na voltooiing van hierdie module behoort die leerder oor 'n grondige kennis en vaardigheid te beskik ten einde studiemateriaal, leerprogramme en individuele lesse te ontwikkel en te evalueer op grond van uitkomst wat gestel is. Die leerder moet kennis en vaardigheid hê in die implementering van die bestaande kurrikulum en voortdurende vernuwing ten opsigte van rekenaartoeappings, programmeringstale en apparatuur. Verder moet die leerder 'n grondige kennis en vaardigheid demonstreer ten opsigte van doeltreffende assessering van rekenaartoeappings en inligtingstegnologie. Die gebruik van die internet en ander tegnologiese hulpmiddels moet vanuit 'n Christelike perspektief begrond en geëvalueer word.

**GEOGRAFIE-ONDERWYS**

**GEOH 611            AARD VAN GEOGRAFIE-ONDERRIG – INTERNASIONALE EN  
PLAASLIKE NEIGINGS (16 KREDIETE)**

3 uur    1:1

Na voltooiing van hierdie module behoort die leerder oor 'n grondige kennis en vaardigheid te beskik ten opsigte van die aard en omvang van die onderrig van Geografie. Die student sal kan onderskei wat die verskillende onderrigvaardighede in Geografie is. Verder sal die student verstaan wat die uitdagings is wat aan 'n Geografie-opvoeder gestel word asook wat die nutste wêreldtendense is waaraan Geografie-onderwys moet voldoen.

**GEOH 621            ONDERRIGLEER IN GEOGRAFIE ONDERWYS (16 KREDIETE)**

3 uur    1:1

Na voltooiing van hierdie module behoort die leerder oor 'n grondige kennis en vaardigheid te beskik ten opsigte van doeltreffende onderrigstrategieë en –metodes in die onderrig van Geografie. Die student behoort ook te beskik oor gespesialiseerde kennis en praktiese vaardigheid ten opsigte van begroning, beplanning, motivering en implementering van doeltreffende onderrig-leeraangeleenthede binne 'n UGO omgewing.

**GEOH 622            DIE GEBRUIK VAN IKT (INLIGTING EN KOMMUNIKASIE-  
TEGNOLOGIE) IN GEOGRAFIE-ONDERWYS (16 KREDIETE)**

3 uur    1:1

Na voltooiing van hierdie module behoort die leerder oor 'n grondige kennis en vaardigheid te beskik oor hoe om IKT tot sy volle potensiaal in Geografie-onderwys te gebruik ten einde doelwitbereiking te verbeter. Die leerder behoort ook te beskik oor gespesialiseerde kennis en praktiese vaardigheid ten op sigte van gepaste IKT en dit ook kan demonstreer. Die gebruik van die internet en ander tegnologiese hulpmiddels moet vanuit 'n Christelike perspektief begrond en geëvalueer word.

**WISKUNDE-ONDERWYS**

**WISO 611            WISKUNDE-ONDERWYS IN PERSPEKTIEF (16 KREDIETE)**

3 uur    1:1

Na voltooiing van hierdie module behoort die leerder begronde kennis en kritiese ingesteldheid ten opsigte van wiskunde-onderwys as veld van wetenskaplike ondersoek, te demonstreer, asook van die historiese ontwikkeling van wiskunde, wiskunde-onderwys en sy kurrikulum as menslike handelinge, vanuit 'n christelike en ander perspektiewe, gespesialiseerde kennis ten opsigte van kontemporêre internasionale perspektiewe op en benaderings tot wiskunde-onderwys, asook van omstandighede wat doeltreffende onderrig en leer van wiskunde bevorder, wo. uitkomsgebaseerde onderwys.

**WISO 621            WISKUNDE-ONDERWYS: TEORIE EN PRAKTYK (16 KREDIETE)**

3 uur    1:1

Na voltooiing van hierdie module behoort die leerder grondige en refleksiewe kennis en kritiese ingesteldheid ten opsigte van teoretiese en praktiese aspekte rakende die kenmerke van doeltreffende wiskunde-onderrig, asook wiskunde-onderrig-leerproblematiek te demonstreer, asook gespesialiseerde kennis en praktiese vaardigheid ten opsigte van die begronning, beplanning, motivering, implementering, ondersoek en evaluering van doeltreffende wiskunde-onderrig-leergeleenthede, -media en -tegnologieë in verskillende kontekste, wo. probleemoplossing en direkte en indirekte onderrigmodelle.

**WISO 622            DIE WISKUNDE-LEERAREAKURRIKULUM (16 KREDIETE)**

3 uur    1:1

Na voltooiing van hierdie module behoort die leerder gespesialiseerder en refleksiewe kennis, praktiese vaardigheid en kritiese ingesteldheid ten opsigte van die ondersoek, implementering en evaluering van relevante en dinamiese kurrikulering in wiskunde-onderwys te demonstreer, asook grondige kennis en praktiese vaardigheid ten opsigte van die keuse, motivering, gebruik en evaluering van toepaslike kurrikulum- en onderrigbenaderings, -modelle, -materiale, -hulpbronne en -tegnologieë om die leer en onderrig van wiskunde in spesifieke kontekste te inisieer, te bevorder en te evalueer, wo. realistiese probleemoplossing en geïntegreerde assessering.

**VERKEERSVEILIGHEIDOPVOEDING**

**VVON 621            DIE MENS AS PADGEBRUIKER (16 KREDIETE)**

3uur    1:1

Na voltooiing van hierdie module behoort die leerder refleksiewe kennis te demonstreer van verskillende kategorieë van padgebruikers wat insluit kenmerke en beperkinge van elke groep padgebruikers; menslike faktore wat veilige deelname beïnvloed; faktore wat bydra tot verkeersbotsings en die trauma wat verkeerslagoffers ervaar.

**VVON 622 VERKEERSOPVOEDING IN FORMELE ONDERWYS (16 KREDIETE)**

3 uur 1:1

Na voltooiing van hierdie module behoort die leerder refleksiewe kennis te demonstreer van die aard en omvang van verkeersveiligheid en verkeersveiligheidsopvoeding, integreringsbeginsels soos van toepassing in VVO in leerprogramme en die implemetering daarvan in die Nasionale Kurrikulum, die noodsaaklikheid van doeltreffende en doelmatige kurrikulering in VVO en riglyne vir die ontwerp van geïntegreerde verkeersveiligheidsopvoedingsprogramme in die leerarea Lewensoriëntering.

**ONDERWYSBESTUUR, -REG EN -STELSELS**

**ONWB 621 ONDERWYSBESTUURSTAKE (16 KREDIETE)**

3 uur 1:1

Studente moet 'n in diepte kennis en insig van Onderwysbestuur as wetenskapsveld openbaar en hoe dit die basis vorm vir 'n effektiewe bestuurspraktyk in die skool; die geïdentifiseerde onderwysbestuursbeginsels moet ook toegepas kan word ten einde 'n effektiewe onderwysbestuurspraktyk te verseker. Laastens moet studente die onderwysbestuursbeginsels kan gebruik en kan toepas ten einde 'n eie en effektiewe bestuurstyl te ontwikkel en te kan toepas.

**ONWB 622 FINANSIËLE BESTUUR (8 KREDIETE)**

2 uur 1:1

Studente moet in staat wees om die areas in Onderwysbestuur wat met finansies te doen het, toe te pas en uit te brei ten einde die praktykimplikasies te kan ontleed. Studente moet die teorie oor die begroting en finansiering van skole op 'n praktiese wyse kan toepas. Studente sal die implikasie van geselekteerde beleidsdokumente en wette vir die finansiering van skole begryp.

**ONWB 623 MENSlike HULPBRONBESTUUR: ARBEIDSREG (8 KREDIETE)**

2 uur 1:1

Die leerder sal in staat wees om die rol van die Suid-Afrikaanse Raad vir Onderwysers, die bepalinge van kontrakte sowel as individuele en kollektiewe arbeidsverhoudinge in die onderwys krities te beskryf, analiseer en toe te pas om sodoende toepaslike vaardighede te bekom om billik, regmatig en prosedureel korrek teenoor die betrokkenes in die praktyk op te tree.

**ONWR 621 INLEIDING TOT DIE ONDERWYSREG (8 KREDIETE)**

2 uur 1:1

Studente moet in staat wees om die rolle die regte, pligte, aanspreeklikheid en toerekeningsvatbaarheid van die onderskeie rolspelers in die onderwys te analiseer, te interpreteer en toe te pas ten einde 'n juridies geordende en effektiewe omgewing vir die onderwys daar te stel.

**ONWR 622            UITLEG VAN WETTE (8 KREDIETE)**

2 uur    1:1

Studente moet in staat wees om wetgewing as determinante vir 'n juridies geordende en effektiewe onderwysbestel te kan analiseer en te kan interpreteer.

**ONWR 623            MENSEREGTE IN DIE ONDERWYS (8 KREDIETE)**

2 uur    1:1

Studente moet in staat wees om die Suid-Afrikaanse Grondwet m.b.t. die toepassing van menseregte in die onderwys te kan analiseer, te kan interpreteer en te kan toepas.

**VGLO 612            ONDERWYSSTELSELS (16 KREDIETE)**

3 uur    1:1

Nadat studente hierdie module voltooi het, behoort hulle in staat te wees om: spesifieke eienskappe van onderwysstelsels en sosiale strukture wat belang het by die onderwys te beskryf, vergelyk en verduidelik binne die konteks van interne en eksterne determinante met die doel om die struktuur van nasionale en internasionale onderwysstelsels te verstaan; om die individualiteit en universaliteit van onderwysstelsels te analiseer, die behoeftes van die teikengroep aan te spreek en die belangrikheid om 'n harmonieuse skoolomgewing te skep, te begryp en kennis, vaardighede en gesindhede toe te pas rakende die struktuur en organisasie van nasionale en internasionale onderwysstelsels met die doel om die Suid-Afrikaanse onderwysstelsel te evalueer.

**VGLO 621            VERBESONDERING VAN ONDERWYSSTELSELS (8 KREDIETE)**

2 uur    1:1

Na voltooiing van hierdie module behoort die leerder in staat te wees om: die geskiedenis van Vergelykende Opvoedkunde, die aard en metodes van Vergelykende Opvoedkunde, die aard van lewenslange leer, en die aard van tuisonderrig te verstaan; die metode van Vergelykende Opvoedkunde toe te pas; in staat te wees om lewenslange leer, soos vergestalt in die Suid Afrikaanse onderwysstelsel, te vergelyk met gekose buitelandse onderwysstelsels en in staat wees om tuisonderrig, soos vergestalt in die Suid Afrikaanse onderwysstelsel te verduidelik en te vergelyk met gekose buitelandse stelsels.

## **OPVOEDKUNDIGE OPLEIDING EN ONTWIKKELING**

### **OPLN 611 OPLEIDING- EN ONTWIKKELINGSPERSPEKTIEWE (16 KREDIETE)**

3 uur 1:1

Studente sal in staat wees om die invloede wat onderwys, opleiding en ontwikkeling het op die beroepsgerigte mark en ontwikkelingsektore te identifiseer, te vergelyk en krities te analiseer; die verskillende bande en sisteme in onderwys en opleiding te vergelyk, te evalueer en die waarde daarvan te bepaal; beplanning, organisering, leidinggewing en beheer binne 'n mikro of makro volwassene onderwys-, -opleiding en/of -ontwikkelingsomgewing uit te oefen wat bevorderlik is vir leer.

### **OPLN 621 DIE LEERORGANISASIE (16 KREDIETE)**

3 uur 1:1

Studente sal in staat wees om verskillende modelle en analisetegnieke te evalueer en te implementeer wat die fundamentele beginsels van MHO konstitueer, aktiewe strategieë te ontwikkel wat sal verseker dat investering in opleiding wel rendemente lewer.

### **OPLN 622 NAVORSINGSBESTUUR IN ONDERWYS, OPLEIDING EN ONTWIKKELING (16 KREDIETE)**

3 uur 1:1

Studente sal in staat wees om toepaslike navorsingsaksies te genereer, eksplorieer en te oorweeg binne MHO (binne die betrokke konteks, tema, leerdergroep, vlak van leer en beskikbaarheid van hulpbronne), navorsingsresultate te integreer met MHO-praktyke, waardebeplanning te doen tov verskillende benaderings tot navorsing in MHO, die beplanning en seleksie van befondsing vir navorsing te kan koördineer en die toepaslike basis vir MHO-gerigte navorsing te selekteer en toe te pas.

### **OPLN 624 ENTREPRENEURSKAP IN ONDERWYS, OPLEIDING EN ONTWIKKELING (8 KREDIETE)**

2 uur 1:1

Studente sal in staat wees om entrepreneuriese prosesse saam te stel en uit te voer wat kreatiewe visie, risiko gebaseerde besigheidsingesteldheid en effektiewe kommunikasiebeginsels omsluit; innoverende strategieë te selekteer en te implementeer wat 'n verhoging in finansiële aanspreeklikheid te weeg bring vir werk wat onderneem is as werknemer in 'n organisasie of as onafhanklike konsultant.

### **OPLN 625 MENSLIKE HULPBRONONTWIKKELING IN 'N VERANDERENDE WÊRELD (8 KREDIETE)**

2 uur 1:1

Studente sal in staat wees om 'n analise te kan doen van die sosiale en ekonomiese konteks van 'n Eerste- versus Derde wêreld; die uitdagings vir MHO te identifiseer en te ondersteun binne die betrokke omgewings; pogings te selekteer, te organiseer en te groepeer wat die spesiale behoeftes van gemarginaliseerde gemeenskappe sal aanspreek.

## **OPVOEDKUNDIGE SIELKUNDE EN LEERDERONDERSTEUNING**

### **OPSK 611            TEORIE EN PRAKTYK VAN BERADING (16 KREDIETE)**

3 uur    1:1

Studente sal in staat wees om sommige van die mees prominente benaderings en modelle tot berading te ken en gebruik en terselfdertyd bewus wees van die etiek van berading.

### **OPSK 612            LEERDERS MET SPESIALE BEHOEFTE A (16 KREDIETE)**

3 uur    1:1

Studente sal in staat wees om studente met spesiale behoeftes te verstaan in die algemeen in hulle sosiale konteks deur gebruik te maak van 'n eko-sistemiese perspektief. Studente sal ook in staat wees om studente met spesiale behoeftes - spesifiek individuele leerprobleme, te identifiseer en aan hulle hulp te verleen.

### **OPSK 613            GESONDHEIDSBEVORDERING EN ORGANISASIEONTWIKKELING (16 KREDIETE)**

3 uur    1:1

Studente sal in staat wees om die proses te bestuur vir die bevordering, vestiging en instandhouding van Gesondheidsbevorderende Skole met inbegrip van die gebruik van Heelskoolontwikkeling om hierdie doel te bereik.

### **OPSK 621            PSIGOPATOLOGIE EN WELSTAND (16 KREDIETE)**

3 uur    1:1

Studente sal in staat wees om die algemene vorme van psigopatologie by kinders, adolossente en volwassenes te identifiseer.

### **OPSK 622            PSIGOMETRIE EN ASSESSERING (16 KREDIETE)**

3 uur    1:1

Studente sal in staat wees om relevante psigometriese instrumente vir kinders, adolossente en volwassenes af te neem, te verwerk en te interpreteer en te hou by die tersaaklike psigometriese beginsels. Studente behoort ook in staat te wees om verslae te skryf waarin psigometriese evaluerings gedokumenteer word en relevante aanbevelings gemaak word.

### **OPSK 623            TOEGEPASTE BERADING (16 KREDIETE)**

3 uur    1:1

Studente sal in staat wees om die konsepte van, en verskillende benaderings tot groeps- en gesinsberading te ken en groeps- en gesinsberading te kan uitvoer.

### **OPSK 624            SKOOLVOORLIGTING (8 KREDIETE)**

2 uur    1:1

Studente sal in staat wees om skoolvoorligting te kan bedryf met die fokus op persoonlike en sosiale, akademiese en opvoedkundige, en beroepsvoorligting.

### **OPSK 625            LEERDERS MET SPESIALE BEHOEFTE B (8 KREDIETE)**

2 uur    1:1

Studente sal in staat wees om leerders met spesiale behoeftes - spesifiek individuele gestremdhede soos fisieke en sensoriese gestremdhede, epilepsie, chroniese siektes, ensovoorts, te identifiseer en aan hulle hulp te verleen.

#### **ON.4.2 GESTRUKTUREERDE MEESTERSGRAAD**

##### **BWOS 811 OEFENKUNDE**

3 uur 1 : 1

Na voltooiing van hierdie module behoort studente in staat te wees om gevorderde bevoegdheid in die toepassing van verworwe kennis, vaardighede en waardes te demonstreer ten einde doeltreffende leer en organisasie in die Bewegingsonderwyspraktyk te bevorder en om wetenskaplik-gefundeerde oefenprogramontwikkeling; assessering en rehabilitasie te kan doen.

##### **BWOS 812 MOTORIESE LEER EN ONTWIKKELING VAN DIE LEERLING**

3 uur 1 : 1

Na voltooiing van hierdie module behoort studente 'n gespesialiseerde kennis ten opsigte van motoriese ontwikkeling van die leerder asook 'n gevorderde praktiese vaardigheid in die ontwikkeling van motoriese ontwikkelingsprogramme ter verbetering van spesifieke motoriese probleme te demonstreer.

##### **BWOS 821 TALENTIDENTIFISERING EN ONTWIKKELING BY SKOOLSPORT**

3 uur 1:1

Na voltooiing van hierdie module behoort die leerder 'n gespesialiseerde kennis te demonstreer ten opsigte van die jongste literatuur rakende die onderwerp, praktiese toepassing van modelle waarvolgens talent geïdentifiseer kan word, die interpreteer van datakaarte van elite sportpresteerders, saamstel van ontwikkelingsprogramme vir elite deelnemers en bekend wees met navorsingsmoontlikhede op hierdie terrein.

##### **LEON 811 LEER**

3 uur skriftelik of 'n biblioteekopdrag van 8 uur 1 : 1

Studente sal in staat wees om terugkaatsende en nadenkende bevoegdheid ten opsigte van die aard van leer vanuit die perspektief van verskillende leerparadigmas te demonstreer; die verskillende leerparadigmas krities te evalueer; in-diepte kennis en kritiese begrip van verskillende veranderlikes wat leer beïnvloed te demonstreer; die kenmerke van effektiewe studente binne die tradisionele en afstandsonderwysituasies krities vanuit verskillende perspektiewe op leer te demonstreer; en programme wat ontwikkel is om leervermoë te verbeter, krities te ontleed

**LEON 812            ONDERRIG**

3 uur    1 : 1

Studente sal in staat wees om: terugkaatsende en nadenkende bevoegdheid ten opsigte van die aard van onderrig vanuit die perspektief van verskillende onderrigparadigmas te demonstreer; in-diepte kennis en kritiese begrip van verskillende onderigmodelle te demonstreer; die kenmerke van doeltreffende onderriggewers in konvensionele en afstandonderwysverband vanuit verskillende onderrigperspektiewe krities te ontleed; leerprogramme wat ontwerp is om betekenisvolle leer moontlik te maak, te ontwikkel en uit te bou, krities te ontleed; verworwe kennis, vaardighede en waardes doeltreffend toe te pas ten einde kriteria en programme vir doeltreffende onderrig te ontwikkel; bestaande en nuwe onderrigparadigmas en -benaderings te evalueer ten einde doeltreffende onderrig te bevorder, te beplan, uit te voer en te assessee, en toepaslike navorsingsprojekte wat op die ondersoek van relevante en wesenlike probleme op die terrein van doeltreffende onderrig krities te ontleed.

**LEON 821            KLASKAMERKOMMUNIKASIE**

3 uur    1 : 1

Studente sal in staat wees om terugkaatsende en nadenkende bevoegdheid ten opsigte van die aard van klaskamerkommunikasie vanuit die perspektief van verskillende toepaslike paradigmas te demonstreer; die verskillende paradigmas krities te evalueer; in-diepte kennis en kritiese begrip van verskillende veranderlikes wat klaskamerkommunikasie beïnvloed te demonstreer; die kenmerke van effektiewe klaskamers en klaskamerkommunikasie, en die verband daarvan met onderrig en leer, binne die konvensionele en afstandsonderwysituasies krities vanuit verskillende perspektiewe op onderrig en leer te demonstreer; en programme wat ontwikkel is om klaskamerkommunikasie te verbeter, krities te ontleed.

**LEON 822            KURRIKULUMONTWIKKELING**

3 uur    1 : 1

Studente sal begrip toon vir kurrikuleringsbeginsels: hoe kurrikuleringsbesluite geneem word; wie daarby betrokke is, op watter basis hierdie besluite geneem word en wie se belange daardeur gedien word; tot so 'n mate begrip toon vir die faktore wat kurrikuleringsontwerp kan beïnvloed dat dit hulle in staat sal stel om op 'n sinvolle wyse by kurrikulum-ontwikkeling betrokke te raak; in staat te wees om die verskillende aannames tot kennis, vaardighede en waardes wat tot verskillende kurrikulumbenaderings lei, te identifiseer, te klassifiseer en te interpreteer met spesiale verwysing na die uitkomsgebaseerde Kurrikulum 2005-projek; sosiologiese, filosofiese, historiese, politieke en ekonomiese invloede, teorieë, konsepte en metodes bestudeer met die doel om verbandhoudende insigte wat daaruit spruit in die algemene onderwys en meer spesifiek binne die kurrikuleringsfunksie toe te pas; en studente sal tot so 'n mate begrip toon vir verskillende kurrikuleringssteorieë, -konsepte en -metodes dat hulle dit binne hulle eie onderrigspraktyk kan toepas.



**NWOW 811            NATUURWETENSKAP: VAN GRONDBEGINSELS TOT  
ONDERWYSPRAKTYK**

3 uur    1 : 1

Studente sal in staat wees om aspekte van die aard en wese van natuurwetenskaplike vakke aan die hand van die geskiedkundige ontwikkeling van temas in die vakke te bespreek; en om wetenskaplike werkswyses om nuwe kennis te ontgin, te verstaan.

**NWOW 821            ONDERRIG VAN NATUURWETENSKAP IN KONTEKS**

PK 3 uur    1 : 1

Studente sal in staat wees om moderne onderrigstrategieë in natuurwetenskappe aan die hand van geselekteerde temas te gebruik, geskikte gereedskap en tegnieke kan toepas en die samehang in kurrikulums van die vakke te kan bespreek.

**NWOW 812            NAVORSING IN NATUURWETENSKAPONDERRIG**

3 uur    1 : 1

Studente sal in staat wees om 'n oorsig te gee van huidige navorsing in natuurwetenskap-onderrig; en die toepaslike navorsingstegnieke te verstaan en te kan toepas op eksimplare in natuurwetenskaplike vakke.

**NAVR 872            SKRIPSIE**

3 uur    1 : 1

Studente sal hul kennis van die opvoedkundige navorsingsmetodologie en vaardighede in opvoedkunde navorsing demonstreer deur 'n in-diepte kennis van die teorie en beginsels wat hul spesialiseringsterrein ten grondslag lê; deur navorsingsprobleme te identifiseer; hierdie probleme binne die konteks van die onderwyspraktyk te plaas; data in te samel, te ontleed, organiseer en krities te ontleed met die oog op die skryf van 'n skripsie van beperkte omvang.

**ONWB 811            ORGANISASIEKULTUUR EN -KLIMAAT IN SKOLE**

3 uur    1 : 1

Studente sal in staat wees om die algemene kenmerke van die skool as organisasie te beskryf; organisasiekultuur van die skool as organisasie te analiseer; die organisasieklimaat van die skool te beskryf; en strategieë daar te stel vir die ontwikkeling van die organisasiekultuur en - klimaat van die skool.

**ONWB 812            ORGANISASIEVERANDERING EN -ONTWIKKELING IN  
ONDERWYSORGANISASIES**

3 uur    1 : 1

Studente sal in staat wees om die modelle, faktore, kragte en stappe te beskryf in die veranderingsproses; die rol van onderhandeling as bestuurstegniek in die verandering van organisasies te kan toepas; die wese, vorme, redes, tipes en die bestuur van weerstand teen verandering te analiseer; organisasieontwikkeling te kan analiseer; die gehalte van werklewe in onderwysorganisasie te kan analiseer en te beskryf; en strategieë te ontwikkel om die verandering en ontwikkeling in die gehalte van werklewe te verhoog.

**ONWB 821            MENSLIKE HULPBRONBESTUUR EN ONTWIKKELING IN DIE ONDERWYS**

3 uur     1 : 1

Studente sal in staat wees om konsepte soos menslike hulpbronbestuur, menslike hulpbronontwikkeling, personeelbestuur en ander ter saaklike begrippe te definieer; die prosesse van werwing, seleksie/keuring en aanstelling van professionele opvoeders in die onderwys te kan evalueer; die verskillende vorme van onderhoudvoering wat gebruik kan word in menslike hulpbronbestuur, en spesifiek die aanstellingsonderhoud te kan analiseer en evalueer; die inskakelingsproses van professionele opvoeders te kan analiseer; induksie as 'n fase in die menslike hulpbronontwikkelingsproses te kan analiseer; en strategieë te ontwikkel vir 'n menslike hulpbronontwikkelingsplan.

**ONWR 811            FUNDAMENTELE REGTE IN DIE ONDERWYS**

3 uur     1 : 1

Studente sal in staat wees om die toepaslike bepalings in die S.A. Grondwet vas te stel, te analiseer en aan te toon wat die invloed daarvan op S.A. onderwys is.

**ONWR 812            BUITELANDSE- EN VOLKEREK IN DIE ONDERWYS**

3 uur     1 : 1

Studente sal in staat wees om die toepaslike buitelandse reg en volkeregtelike determinante ten opsigte van onderwysreg te analiseer en te kan toepas op die Suid-Afrikaanse onderwys.

**ONWR 821            ARBEIDSREG IN DIE ONDERWYS**

3 uur     1 : 1

Studente sal in staat wees om die invloed van die belangrikste arbeidsregtelike bepalings en instrumente op Suid-Afrikaanse onderwys te kan aantoon en te kan analiseer.

**OPLN 811            ONDERWYS, OPLEIDING EN ONTWIKKELING – 'N GLOBALE PERSPEKTIEF**

3 uur     1 : 1

Na voltooiing van die module moet die leerder instaat wees om die verwantskap tussen onderwys-, opleiding- en ontwikkelingspraktyke (OOO) te evalueer en te analiseer binne 'n nasionale en internasionale konteks; verwante domeine wat skakel met OOO praktyke te identifiseer en te evalueer deur vergelykings te tref met bestaande praktyke binne organisasie verband; toekomstige uitdagings vir OOO praktyke te beskryf deur te verwys na alle domeine wat hiermee skakel vanuit 'n nasionale en internasionale konteks; die onderliggende karaktereienskappe van 'n verskeidenheid tegnologieë wat gebruik kan word in die OOO omgewing ter bevordering van mense hulpbronontwikkeling te evalueer, analiseer en te klassifiseer.

**OPLN 812 OPLEIDING EN ONTWIKKELING VIR IMPAK**

3 uur 1 : 1

Na voltooiing van die module moet die leerder instaat wees om die opleiding en ontwikkelingsfunksie te analiseer en te posisioneer binne die konteks van 'n betrokke organisasie om impak te verseker; teorieë, konsepte en faktore wat 'n invloed het op die impak van opleiding- en ontwikkelingsintervensies te verduidelik en te evalueer; die ekonomies-teoretiese implikasies van opleiding- en ontwikkelingsintervensies binne 'n organisatoriese, nasionale en internasionale konteks te analiseer; wetgewing in verband met onderwys, opleiding en ontwikkeling te analiseer en te integreer by die "impak benadering"; die rol van bestuur binne 'n organisasie te analiseer en te evalueer ter versekering van 'n omgewing waarin impak bewerkstellig kan word.

**OPLN 821 STRATEGIESE OPLEIDING EN ONTWIKKELING**

3 uur 1 : 1

Na voltooiing van die module moet die leerder in staat te wees om 'n deeglike begrip te demonstreeer van die onderliggende prosesse om opleiding en ontwikkeling strategies te posisioneer; 'n evaluasie te doen van die bestaande strategiese opleidings- en ontwikkelingsposisie van sy/haar organisasie op nasionale en internasionale vlak; die opleiding en ontwikkelingstrategieë van sy/haar organisasie te beplan binne die toekomstige makro of internasionale omgewing; die strategiese opleiding- en ontwikkelingsaksieplanne te prioritiseer om volle mense potensiaal wat onderliggend is binne die organisasie te bereik; hulpbronne te allokeer ter ondersteuning van die strategiese intervensie; die finansiële implikasies van opleiding en ontwikkeling te identifiseer en te kwantifiseer.

**OPSL 811 GESONDHEIDSBEVORDERENDE SKOLE**

3 uur 1 : 1

Studente sal in staat wees om relevante kennis, vaardighede en houdings te demonstreeer in die bestuur van die bevorderende, voorkomende en kuratiewe aspekte wat verband hou met gesondheidsbevorderende skole.

**OPSL 812 LEERDERS MET SPESIALE BEHOEFTES**

3 uur 1 : 1

Studente sal in staat wees om relevante kennis, vaardighede en houdings te demonstreeer in die bestuur van die bevorderende, voorkomende en kuratiewe aspekte wat verband hou met leerders met spesiale behoeftes.

**OPSL 821 BERADING EN ONTWIKKELING**

3 uur 1 : 1

Studente sal in staat wees om relevante kennis, vaardighede en houdings te demonstreeer in die bestuur van die bevorderende, voorkomende en kuratiewe aspekte wat verband hou met berading.

**RWON 811 LEER IN REKENAARTOEPASSINGS EN INLIGTINGSTEGNOLOGIE**

3 uur 1 : 1

Na voltooiing van hierdie module behoort die leerder oor 'n grondige kennis en vaardigheid te beskik ten opsigte van die beginsels onderliggend aan leer in rekenaartoeappings en inligtingstegnologievaardighede, waaronder programmering. Die leerder moet die beginsels en determinante wat nodig is vir betekenisvolle leer krities kan evalueer en toepas. Die leerder behoort op analitiese wyse die toepassing van doeltreffende leerstrategieë, die aard van take en groepwerk en die kognitiewe prosesse met betrekking tot spesifieke inhoude in inligtingstegnologie in verband te bring met die beginsels van effektiewe leer.

**RWON 812 REKENAARTOEPASSINGS EN INLIGTINGSTEGNOLOGIE: ONDERRIGBEGRONDING**

3 uur 1 : 1

Na voltooiing van hierdie module behoort die leerder oor insig te beskik ten opsigte van doeltreffende onderrigstrategieë in die onderrig van rekenaartoeappings sowel as die onderrig van inligtingstegnologie waaronder programmeringsvaardighede. Die leerder behoort ook op analitiese wyse die begroning, beplanning, motivering en implementering van doeltreffende onderrig-leeraangeleenthede binne 'n UGO omgewing in verband te bring met die beginsels van effektiewe onderrig.

**RWON 821 REKENAARTOEPASSINGS EN INLIGTINGSTEGNOLOGIE: ONDERWYSTEORIE EN PRAKTYK**

3 uur 1 : 1

Na voltooiing van hierdie module behoort die leerder oor 'n grondige kennis en vaardigheid te beskik ten einde leerprogramme te evalueer op grond van uitkomst wat gestel is. Die leerder moet die bestaande kurrikulum en voortdurende vernuwing ten opsigte van rekenaartoeappings, programmeringstale en apparatuur krities kan evalueer. Verder moet die leerder insig demonstreer ten opsigte van doeltreffende assessering van rekenaartoeappings en inligtingstegnologie. Die gebruik van die internet en ander tegnologiese hulpmiddels moet vanuit 'n Christelike perspektief begrond en geëvalueer word.

**TSEM 812 VERKEERSVEILIGHEIDSBESTUUR**

3 uur 1 : 1

Studente sal in staat wees om die vermoë te demonstreer om verskillende aspekte van bestuur, die bestuursomgewing en bestuurstyle te integreer tot 'n koherente standpunt wat gebruik kan word vir effektiewe bestuur van verkeersaangeleenthede; 'n eie bestuursfilosofie kan ontwikkel en met bestaande modelle kan vergelyk; om produktiwiteit te koördineer en te verhoog deur kwaliteitbesluite te neem soos verwag word in die Suid-Afrikaanse Vervoer Beleid en die Suid Afrikaanse Pad en Vervoer Wetgewing; 'n verkeersveiligheidsbestuursplan kan skryf of 'n verkeersveiligheidopvoedingsprogram kan ontwikkel wat gebruik kan word om verkeersveiligheidsbestuur en -opvoeding in hul provinsie te verbeter.

[

**TSEM 821                    FILOSOFIE VAN VERKEERSVEILIGHEIDSTEGNOLOGIE EN  
KOMMUNIKASIE**

3 uur     1 : 1

Studente sal in staat wees om die dinamiese rol van verkeersveiligheidsopvoeding ten opsigte van die voorkoming van lewensverlies op die pad na te vors en daaroor verslag te lewer; 'n objektiewe opinie oor die rol van die verskillende sosiale strukture (bv. die gesin, skool, staat en kerk) wat die vorming van houdings en voorbereidings, vaardighede en gedrag kan vorm wat gebruik kan word in veilige deelname in verkeerssituasies; ondersoek kan loods en aanbevelings kan maak rakende die effek van geselekteerde faktore (bv. alkoholmisbruik en fisiese gestremdhede) op verkeersveiligheid; die filosofie en die wetgewing rakende die gebruik van tegnologie in die verkeerssituasie krities kan evalueer en toepas op die verskillende verkeerstegnologieë wat tans gebruik word in die verkeersomgewing vir kommunikasie, wetstoepassing en moniteringsdoeleindes; 'n duidelike beeld kan vorm van die rol en impak van verkeerstegnologie op die pad- of verkeersomgewing, verkeersveiligheid en vervoer; die verband wat bestaan tussen wetenskap, tegnologie en verkeersveiligheid toe te pas om sodoende oplossings te vind vir die kommunikasie uitdagings in die verkeersarena.

**VGLO 811                    ONDERWYSSTELSELBEPLANNING IN DIE PRAKTYK**

3 uur     1 : 1

Studente sal in staat wees om kritieke determinante wat 'n invloed het op die onderwysstelsel in hul eie distrik/provinsie te analiseer; riglyne te verskaf om probleme op te los rakende onderwysstelselbeplanning in hul eie distrik/provinsie; probleme in onderwysstelselbeplanning krities te evalueer; en aksienavorsing te doen op 'n terrein van die onderwysstelsel wat verband hou met hul onmiddellike omgewing.

**VGLO 821                    VRAAGSTUKKE IN ONDERWYSSTELS**

3 uur     1 : 1

Studente sal in staat wees om 'n indiepte kennis van die onderliggende teorie van die onderwysstelsel as fenomeen te demonstreer; huidige kenmerke eie aan die onderwysstelsel te identifiseer; en aktuele vraagstukke in onderwysstelsels te analiseer en te evalueer.

**WISO 811                    WISKUNDE-ONDERWYS: 'N OORSIG IN PERSPEKTIEF**

3 uur     1 : 1

Studente sal gevorderde refleksiewe bevoegdheid, komprehensiewe kennis, in-diepte begrip en hoëvlak vaardighede, ingesteldhede en waardes demonstreer ten opsigte van 'n verskeidenheid perspektiewe op en in die wiskundeveld; die beginsels, ingesteldhede en waardes wat die velde van wiskunde, skoolwiskunde en wiskunde-onderwys kenmerk; die historiese ontwikkeling van wiskunde, skoolwiskunde en wiskunde-onderwys as menslike handeling en velde van ondersoek.

**WISO 812            ONDERRIG-LEER IN WISKUNDE**

3 uur      1 : 1

Studente sal in staat wees om gevorderde terugkaatsende en nadenkende bevoegdheid in die toepassing van verworwe kennis, vaardighede en waardes te demonsteer ten einde kriteria en programme vir doeltreffende leer en onderrig van, en relevante kurrikulering vir wiskunde te ontwikkel; bestaande en nuwe leer-, onderrig- en kurrikulumparadigmas en -benaderings ten opsigte van wiskunde te evalueer ten einde doeltreffende leer en onderrig van, en relevante kurrikulering vir wiskunde te bevorder.

**WISO 821            WISKUNDE-ONDERWYS EN NAVORSING**

3 uur      1 : 1

Studente sal in staat wees om toepaslike navorsingsprojekte wat op die ondersoek van relevante en wesenlike probleme op die terrein van wiskunde-onderwys (d.i. strategiese leer, doeltreffende onderrig en/of relevante kurrikulering) gerig is, krities te ontleed.