



NWU®

NORTH-WEST UNIVERSITY
NOORDWES-UNIVERSITEIT
YUNIBESITI YA BOKONE-BOPHIRIMA



PROFIEL 2021/2022



DIE GROTER PRENTJIE



openbare
hoërondwys-
instansies in SA

26

omvattende
universiteite

6

konvensionele
universiteite

14

universiteite van
tegnologie

6

Die Noordwes-Universiteit
(NWU) is een van die konvensionele
universiteite in SA



Universiteite Suid-Afrika
is die beheerliggaam vir SA se
hoërondwysinstansies

Ons voorblad

Die afbeelding op die voorblad simboliseer ons tema, naamlik om aan te pas by die nuwe omstandighede wat deur faktore soos die Covid-19-pandemie teweeggebring is, en om **te verken, uit te brei en te ontwikkel**. Ons het hierdie reis in 2020 begin om tred te hou met veranderende omstandighede en om vóór te bly.

Links in ons voorbladprentjie simboliseer die agtergrond (’n rekenaarmoederbord) ons verbintenis daartoe om die meeste van die Vierde Nywerheidsrevolusie te maak. Op pad na die finalisering van ’n digitale strategie om tred te hou met tegnologiese ontwikkelings het ons reeds ons digitale reis versnel as gevolg van die inperking en die gevolglike skuif na aanlyn leer.

Die brein wat op die voorblad afgebeeld word (middel), simboliseer hoe ons hoe die manier waarop ons dink en optree en die toekoms sien, moes herbedink. Die kleure wat uitbars (regs) beeld ons innoverende en kreatiewe **ontdekking** van nuwe paaie uit wat ons denke **uitbrei** en ons toelaat om te **ontwikkel** om die opwindende geleentheid wat die toekoms kan inhou, ten volle te benut.

INHOUD

Ons ontsluit die toekoms	02
Waar drome waar word	03
Waar dit gebeur...	04
Wie laat dit gebeur?	05
Kolskoot vir uitnemendheid: hier gaan ons!	08
’n Akademiese keurspel	09
Kritieke vaardighede vir die land	10
Die wêreld is ons speeltoneel	16
Ons is betrokke by ons bure	18
Innovasie vir die toekoms	21
Hartklop van die NWU: ons fakulteite	22
Kennis sonder grense	34
Ons lewer goed afgeronde studente	35
Gee verbeelding en voete vlerke	38

Let asseblief daarop dat alle 2021-syfers voorlopig is aangesien finale ouditering steeds in proses was toe hierdie dokument opgestel is.



Oral in hierdie publikasie sal u skakels vind na verwante inligting – hulle sal so lyk: **skakel**.



ONS ONTSLUIT DIE TOEKOMS

Die gees van die universiteit: verken, brei uit en ontwikkel

Die Covid-19-pandemie het meer as net ons alledaagse lewe verander – dit het ook 'n groot impak op die onderwysstelsel gehad.

Om seker te maak dat die NWU se kernbesigheid van onderrig en leer, navorsing en gemeenskapsbetrokkenheid kan voortgaan, moes ons aanpas by die nuwe normaal, nuwe maniere **verken** om dinge te doen, ons horisonne **uitbrei**, en **ontwikkel** om selfs meer te word as wat ons voorheen was.

Aanpas, verken, uitbrei en ontwikkel: dit is die tema van al ons aktiwiteite en van ons storie soos ons dit in hierdie korporatiewe profiel vertel.

Hierdie gees van **verkenning, uitbreiding** en **ontwikkeling** loop dwarsdeur al ons aktiwiteite en werksaamhede, van ons akademiese aanbod en navorsing tot ons studentekorps, gemeenskapsbetrokkenheid en sportprestasies.

- Ons fokus op internasionalisering (p16-17)
- Ons akademiese fakulteite (p22-33)
- Ons uitsonderlike programme (p22-33)
- Ons entrepreneuriese leer (p22-33)
- Ons afstandslievermoë (p34)
- Ons uitnemendheid op sportgebied (p38-40)

NWU-logo

Die kettingskakels simboliseer die eenheid van ons universiteit.



Slagspreuk

It all starts here

Dit begin alles hier

Gotthe go simologa fano

Ons digitale transformasie

Covid-19 het die NWU se digitale reis versnel – ons het 'n digitale besigheidstrategie ontwikkel wat fokus op digitale transformasie vir die toekoms en die Vierde Nywerheidsrevolusie. Ons digitale transformasie sal 'n impak hê op sakemodelle,

kultuur, kliënte, bedryfsmodelle en tegnologie. Dit gaan uiteindelik oor die benutting van ontluikende tegnologie om die leerervaring en akademiese sukses van die NWU-student van die toekoms uit te brei.

Ons Covid-19-respons

Kundiges van verskeie fakulteite het aan die stryd teen die Covid-19-pandemie deelgeneem. Hul bydraes het gewissel van die ontwikkeling van 'n bekroonde siftingstoepassing vir skole tot die validering van 'n nuwe Covid-19-toets en voorspelling van die verloop van die virus in die Noordwesprovinsie.

Ons was vasbeslote om die akademiese jaar voort te sit en ons personeel en studente veilig te hou; daarom het ons met aanlyn en afstandsonderrig begin. Ons het kwalifiserende studente van skootrekenaars en datapakkette voorsien om seker te maak geen student bly agter nie.

WAAR DROME WAAR WORD



'n Verenigde instelling

Ons is daartoe verbind om 'n unitêre, geïntegreerde multikampusuniversiteit te wees wat billikheid, regstelling en globaal mededingende onderrig en navorsing oor alle kampusse moontlik maak. Saam kan ons **uitbrei, verken** en **ontwikkel** om enige toekomstige geleenthede en uitdagings die hoof te bied.



Ons strategieverklaring

Ons wil die NWU transformeer en posisioneer as 'n unitêre instansie van hoogstaande akademiese uitnemendheid, met 'n verbintenis tot maatskaplike geregtigheid.



Ons droom

Om 'n internasionaal erkende universiteit in Afrika te wees wat bekend is vir sy wetenskapsbeoefening, maatskaplike responsiwiteit en sorgsaamheidsetiek.



Ons doelwit

Om uit te munt in innoverende onderrig en leer en baanbrekersnavorsing, om sodoende die gemeenskap deur kennis te dien.

WAAR DIT GEBEUR...

Ons kernaktiwiteite, onderrig en leer, en navorsing, is vervleg met gemeenskapsbetrokkenheid en innovasie in ons agt fakulteite waarvan die meeste vir afstand- én kontakstudente voorsiening maak.



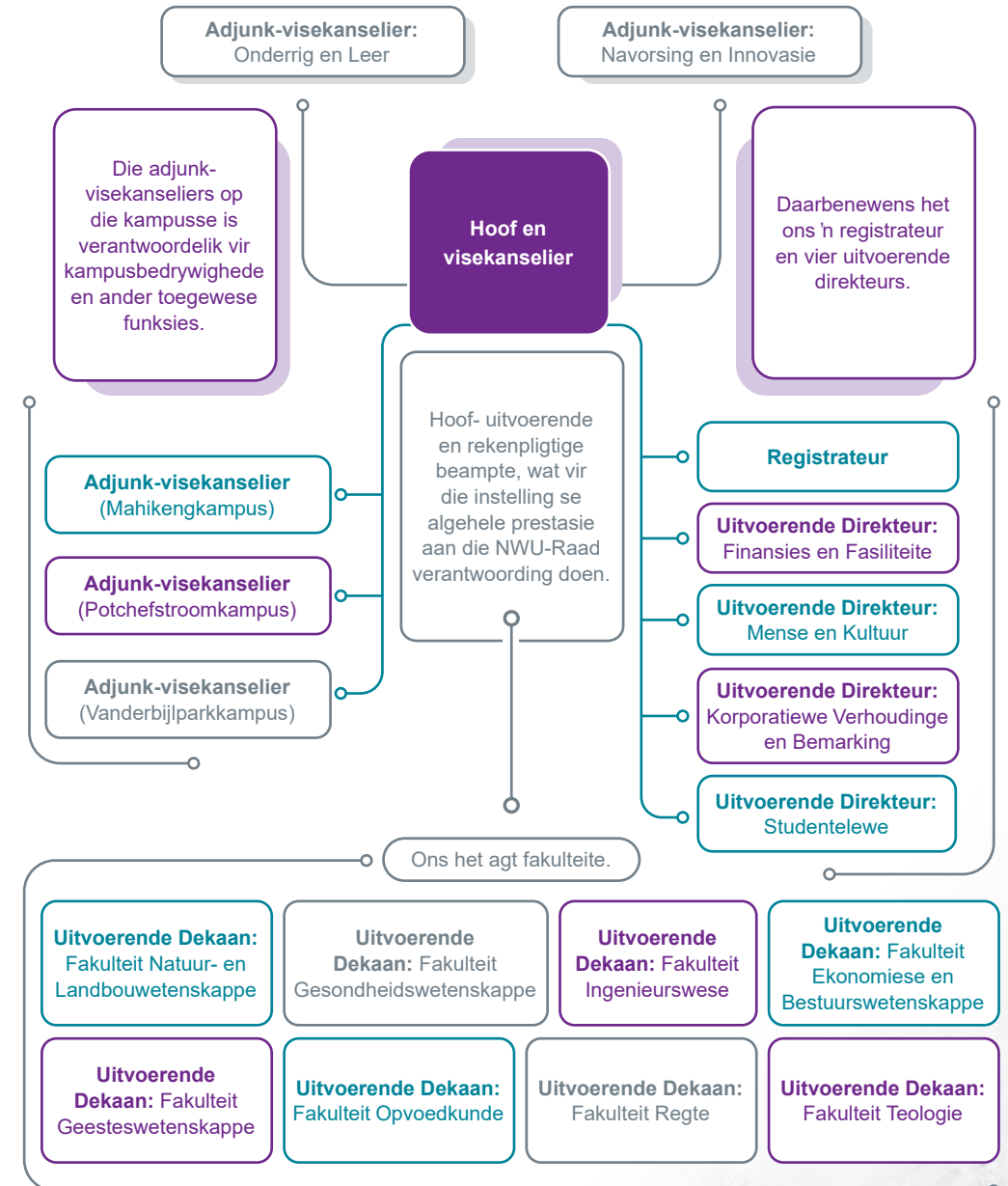
...met die volgende in gedagte

Die NWU sal betrokke personeel en studente oplewer wat gekenmerk word deur die volgende waardes wat gebaseer is op die grondwetlike beginsels van menswaardigheid, gelykheid en vryheid:

- Etiek in alle strewes
- Akademiese integriteit
- Akademiese vryheid en vryheid van wetenskaplike navorsing
- Verantwoordelikheid, aanspreeklikheid, regverdigheid en deursigtigheid
- Entoesiasme oor diversiteit

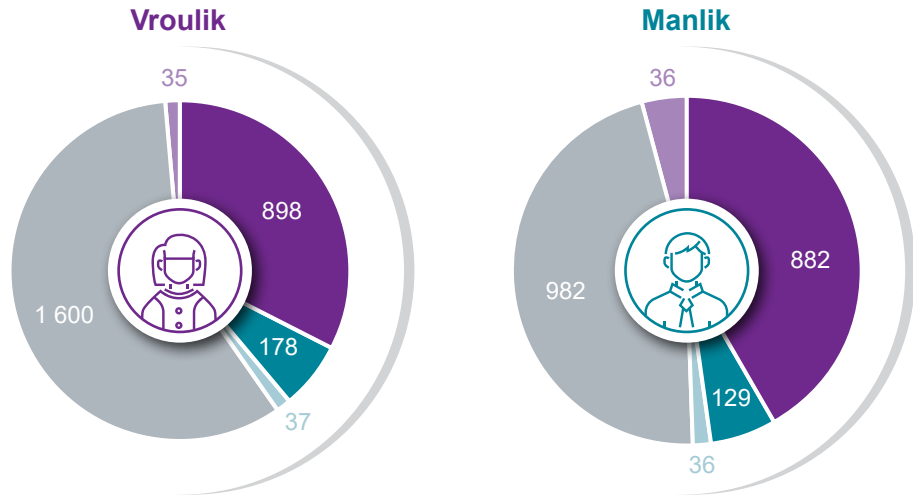
WIE LAAT DIT GEBEUR?

Leiers wat voorloop



'n WENSPAN WAT WOEKER

Ras- en geslagsamestelling van permanente personeel in *2021



Vroulik totaal: 2 748

Manlik totaal: 2 114

*(2021-syfers is nie finaal nie)

Hoe ons mense bemagtig

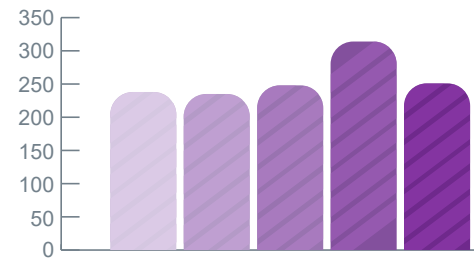
Swart uitvoerende direkteure (as % van totale uitvoerende direkteure)	50%
Vroulike uitvoerende direkteure (as % van totale uitvoerende direkteure)	50%
Swart personeel (as % van totale personeel)	36,61%
Vroulike personeel (as % van totale personeel)	56,52%
Swart Universiteitsbestuurskomitee-lede (% van totale UBK)	45,45%
Vroulike Universiteitsbestuurskomitee-lede (% van totale UBK)	45,45%

BAANBREKERS WAT NA KENNIS STREEF

Navorsingstelkaart

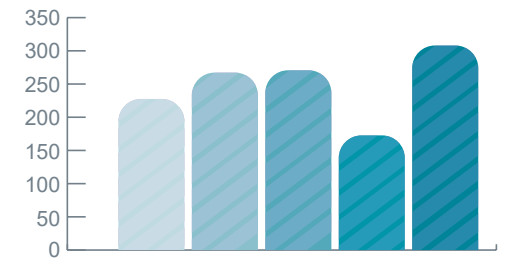
- 3 058 geweege navorsingsuitset-eenhede in 2019
- 1 541,15 artikelekwivalente gepubliseer in 2019
- 231 postdoktorale genote in 2019

PhD's toegeken



Tussen 2016 en 2020 het die getal toegekende PhD's met 5,46% toegeneem.

NNS-gegradeerde navorsers



Tussen 2016 en 2020 het die aantal NNS-gegradeerde navorsers met 35,4% toegeneem.

Ons brei navorsingskapasiteit uit

Wanneer ons akademi suksesvol aansoek doen vir gradering en hul navorsingsuitset verbeter, **brei** hulle hul vermoë **uit** om te soek na oplossings vir die probleme in die samelewing en stel hulle die universiteit in staat om sy kennisbasis te **ontwikkel**. Die NWU lewer 'n bydrae deur opleiding te verskaf oor die skryf van opsommings en konferensiereferate, die skryf van artikels en beste praktyk met die opstel van navorsingsvraelyste.

Ons werf nagraadse studente

Ons vergroot ook ons poel navorsingsvaardighede deur aktief meer meesters- en doktorsgraadstudente te werf. In 2020 het ons 311 internasionale nagraadse studente op ons kampusse gehad (dit sluit honneurs en nagraadse diplomas in).

KOLSKOOT VIR UITNEMENDHEID: HIER GAAN ONS!

Ons taalbeleid is uniek

Ons het 'n meertalige taalbeleid wat streef na die bevordering van die akademiese status van die vernaamste Afrikatale van die streke waarbinne ons kampusse geleë is, naamlik Setswana en Sesotho, as onderrigmediums en vir akademiese diskoers. Ons doen dit benewens die handhawing van Engels en Afrikaans as ons ander huidige onderrigtale.

Daarom het ons 'n "additiewe" meertalige beleid – een wat ons taalaanbod **uitbrei** in plaas daarvan om dit te reduseer, wat ons personeel en studente in staat stel om nuwe akademiese horisonne te **verken** en hul kommunikasievermoëns te **ontwikkel**.

Om ons meertalige doelwitte te bereik, gebruik ons alle linguïstiese hulpbronne wat tot beskikking is van ons personeel en studente wat wyd uiteenlopende linguïstiese repertoires het. Ons uiteindelige doel is verbeterde onderrig en leer.

Ons bereik dit deur die studente-ervaring te verbeter, wat insluit dat ons alle tale wat studente na die universiteit toe bring as belangrike bates verwelkom.

Ons het verskillende modusse van meertalige onderrig: enkelmedium, parallelmedium, dubbelmedium en opvoedkundige tolking – en almal behels een of meer van die vier amptelike NWU-tale, naamlik Engels, Afrikaans, Sesotho en Setswana.

Boonop maak ons gebruik van sogenaamde "transtaling". Dit maak meertalige pedagogieë (onderrig-leer-benaderings) moontlik, waar alle tale wat deur studente gepraat word, gebruik word. Hierdie benadering is steeds in sy kinderskoene, maar word aktief ontwikkel.

Uiteindelik wil ons hê ons studente moet die vakinhoud beter kan bemeester en toepas – in meer as net een of twee tale.



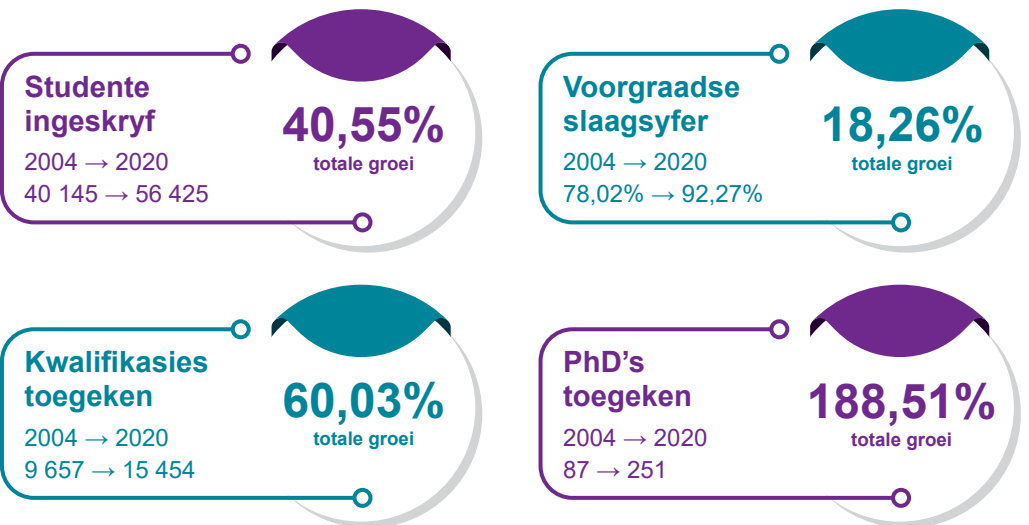
Ons droom is om 'n universiteit tot stand te bring waar almal welkom sal voel in hul eie taal en dit sal kan gebruik om vryelik te onderrig, te leer en interaksie te hê.

'n AKADEEMIESE KEURSEL

Die NWU bied meer as net 'n opvoeding: ons bied aan mense 'n plek in die wêreld. Ons bied 'n groot verskeidenheid akademiese programme aan waaruit studente kan kies en keur. Dit help hulle om hul volle potensiaal te verwesenlik en hul loopbane te begin **ontwikkel**.

Onderrig-leer-telkaart

Ons het ons studente-inskrywings, slaagsyfers en aantal toegekende kwalifikasies aansienlik verhoog sedert 2004, toe die NWU tot stand gebring is.



Slaagsyfers en kwalifikasies van 2015 tot 2020

'n Jaar-tot-jaar-uitsetting van ons prestasie in die afgelope vyf jaar gee 'n omvattende oorsig.

	2016	2017	2018	2019	2020
Voorgraadse slaagsyfer	86,16%	85,08%	83,2%	83,8%	92,27%
Graadverwerwingskoers	27,62%	25,6%	25,1%	23,5%	27,4%
Grade en diplomas toegeken	17 510	16 004	15 350	14 961	15 454
Meestersgrade toegeken	744	813	753	798	722
PhD's toegeken	238	235	248	314	251

KRITIEKE VAARDIGHEDDE VIR DIE LAND

Die NWU bied 'n reeks kwalifikasies en akademiese programme aan wat graduandi in staat stel om skaars en strategiese vaardighede tot die ekonomie by te dra. Ons bied dit aan deur kontak-, aanlyn of afstandsonderrig en toepaslike onderrig-leer-tegnologieë te gebruik.

Onderwysers

Die Fakulteit Opvoedkunde lewer 'n belangrike bydrae om aan die land se behoefte aan gekwalifiseerde, professionele onderwysers te voldoen. Die fokus is op voorgraadse en nagraadse onderrigprogramme met spesialisering in skaars vaardighede soos die wetenskappe, spesialebehoefte-onderwys, wiskunde en 'n verskeidenheid Suid-Afrikaanse tale.

Deur verskillende kwalifikasies via afstandsonderrig aan te bied, gee ons werkende opvoeders landswyd die geleentheid om hul kwalifikasies op te gradeer, wat verskillende loopbane in die onderwyssektor moontlik maak.

Daar is 'n groot tekort in Suid-Afrika aan tegniese vaardighede in onderwys. Die fakulteit lewer 'n bydrae deur opleiding te verskaf aan opvoeders in meganiese, siviele en elektriese tegnologie en in grafiese ontwerp vir ingenieurswese.



Rekenmeesters

Ons is die enigste universiteit in Suid-Afrika wat vier professionele rekeningkundegrade tot op honneursvlak aanbied. Dit is die BCom in forensiese rekeningkunde, geoktrooieerde rekeningkunde, bestuursrekeningkunde en finansiële rekeningkunde.

NWU-studente vaar besonder goed in die eksamens van die Suid-Afrikaanse Instituut vir Geoktrooieerde Rekenmeesters (SAIGR).

Ons bied ook meesters- en doktorsgrade in spesialisering soos rekeningkunde, forensiese rekeningkunde, belasting en bestuursrekeningkunde aan.



Regskenners

Die Fakulteit Regte is bekend vir sy graduandi in internasionale handelsreg, omgewingsreg en volhoubare ontwikkeling; alles vakgebiede wat belangrik is vir 'n ontwikkelende land.



Gesondheids- en veiligheidsbestuurders

Ons leef in 'n veranderende wêreld van uiteenlopende gesondheids- en veiligheidsrisiko's. Werkgewers het baie wetlike en morele verpligtinge om gesondheid en veiligheid in die werkplek te verseker en om die omgewing te beskerm, en die vraag na gespesialiseerde beroepslui in dié velde neem toe.

Ons BCom-grad in bestuurswetenskappe met veiligheidsbestuur kombineer ondernemingsbestuur en veiligheidsbestuur, met die fokus op veiligheidsouditering, gesondheids- en veiligheidstelsels, veiligheidsrisikobestuur, die ondersoek van voorvalle, en veiligheid in die werkplek.

Gesondheid en veiligheid is 'n opwindende, uitdagende en gespesialiseerde vakgebied waar veiligheidspersoneel interaksie het met ander spesialiste, soos gesondheidspraktisyns, beroepshigiëniste en omgewingspraktisyns.

Die graad bied toegang tot honneurs-, meesters- en doktorsgrade in ondernemingsbestuur.



Risikobestuurders

Ons risikobestuursgraad maak deure oop vir studente om skaarsvaardighedsberoep te betree, soos finansiële adviesdienste, beleggingsontleding, portefeuljebestuur en finansiële risikobestuur, wat op die kritieke vaardighedslys (2021) van die Departement van Binnelandse Sake is.

'n Unieke nagraadse geleentheid is die toegepaste risikobestuursprogram wat deur die Sentrum vir Toegepaste Risikobestuur in die Skool vir Ekonomiese Wetenskappe aangebied word. Dit het gedragsrisikobestuur as 'n spesifieke fokus, rus studente toe om gedragsrisiko-instrumente in die praktyk te gebruik en is die enigste nagraadse program in toegepaste risikobestuur in Suid-Afrika.



In 2020 het die NWU 15 454 graduandi gelewer. Van hierdie het 5 691 opvoedkundekwalifikasies ontvang, terwyl 3 540 kwalifikasies in besigheid en bestuur, 3 020 in wetenskap, ingenieurswese en tegnologie en 3 203 kwalifikasies in geesteswetenskappe ontvang het.



Wiskundiges en dataontleders

Ons bied voor- en nagraadse kwalifikasies aan in die kritieke vakgebiede van wiskunde, toegepaste wiskunde, statistiek, besigheidsanalise en kwantitatiewe risikobestuur. Wiskunde vorm die grondslag van alle wetenskaplike ontwikkeling en navorsing en stel metodes daar vir die insameling en ontleding van, en die verslagdoening oor, data.

Die regering het die breë vakgebied van statistieke tot 'n kwesbare kritieke wetenskap verklaar as gevolg van 'n ernstige tekort aan statistiese vaardighede in die privaat sektor en selfs in regeringsdepartemente soos Statistieke SA.



Aktuarisse

Die NWU is bekend vir die gehalte van ons graduandi in aktuariële wetenskappe en die Sentrum vir Bedryfswiskunde en Informatika spog met verskeie programme wat beroepslui vir die finansiële dienstesektor lewer, spesifiek versekering en bankwese.



Rekenaarwetenskaplikes en inligtingstelselspesialiste

In Suid-Afrika en regoor die wêreld is daar 'n groot behoefte aan rekenaarwetenskaplikes en inligtingstegnoloë. Ons programme verskaf graadvlak-kundigheid en vaardighede in rekenaarwetenskap en inligtingstelsels, en berei graduandi voor op die uitdagings van die Vierde Nywerheidsrevolusie (4NR).



Wanneer ons studente graadueer, moet hulle gereed wees om die arbeidsmark te betree as hoogs gekwalifiseerde, vaardige mense wat in staat is om 'n bydrae tot die ekonomie van Suid-Afrika te lewer.



Landbou-ekonomie

As gevolg van 'n verminderde navorsingsfokus by landboukolleges en die Landbounavorsingsraad het die landboubedryf 'n groot aantal hoogs geskoolde personeel verloor. Verskeie agribesighede het die NWU versoek om werk te maak van die kritieke behoefte aan opleiding en navorsing in die landbou wat die regering as 'n strategiese prioriteit geïdentifiseer het.

Daar is ook 'n beduidende tekort aan vaardighede vir die bestuur en administrasie van agribesighede, insluitende finansiële bestuur. Ons Skool vir Ekonomiese Wetenskappe wil hierdie vaardigheidstekorte die hoof bied met 'n BCom-graad in landbou-ekonomie.



Taalpraktisyns

In meertalige en multikulturele Suid-Afrika is daar 'n groeiende vraag na gekwalifiseerde taalpraktisyns met gespesialiseerde vaardighede in vertaling, teksredigering, tolking, oudiovisuele vertaling en gebaretaal.

Taaltegnologie en rekenaarlinguistiek is ook groeiareas gegewe die vooruitgang in tegnologie en die opkoms van die 4NR. Hierdie is alles areas waar ons gefokusde voor- en nagraadse aanbiedings het.

Nagraadse studente het geleenthede om gespesialiseerde navorsingsvaardighede te ontwikkel en gevorderde navorsingsmetodes te ondersoek, onder meer korpusontwikkeling en -ontleding, oogvolging en sleutelwoordvaslegging, sagteware-ontwikkeling en masjienleer.



Natuurwetenskaplikes en bioloë

Ons lewer natuurwetenskaplikes soos fisici, chemici en bioloë wat gesog is in onder meer vervaardiging, die mynwese en die farmaseutiese sektor. Sommige graduandi doen navorsing oor toegepaste fisika, waar hulle alternatiewe en skoon energiebronne ondersoek of vervaardigingsprosesse meer koste-effektief maak.

Astrofisici gebruik hul hoëvlak-probleemoplossingsvaardighede om belangrike tegnologiese infrastruktuur en deurbrake te lewer.



Ingenieurs

Ons bied spesialisings aan wat wissel vanaf chemiese ingenieurswese (insluitende mineraalverwerking) en suiwer meganiese en elektriese ingenieurswese tot 'n hibried van elektromeganiese ingenieurswese. In ooreenstemming met die 4NR bied ons grade in rekenaar- en elektroniese ingenieurswese, megatroniese ingenieurswese en bedryfsingenieurswese aan.

Alle voorgraadse programme behels industrie- en navorsingsamewerking, wat tot gefokusde nagraadse grade lei.

Deur ons navorsingsentiteite rus ons ingenieurs en navorsers toe om ondersoek in te stel na geïntegreerde energie-oplossings, insluitende fossielbrandstof, biobrandstof en waterstofenergie.

Om skaars vaardighede 'n verdere hupstoot te gee, ontwikkel ons ook mediese toestelle en kommersialiseringsplatforms, en doen ons navorsing oor meertalige spraaktegnologie, intelligente stelsels, dinamiese modellering en beheer, telekommunikasie en vliegtuigontwerp en -vervaardiging.



Gesondheidspraktisyne en verwante kliniese wetenskaplikes

Die NWU is trots op sy professionele programme in farmasie, dieetkunde en verpleegkunde, en lewer hoëgehaltegraduandi aan die gesondheidssektor waar daar 'n groot vraag na hul vaardighede is.

Die Wêreldgesondheidsorganisasie se Samewerkingsentrum vir die Kwaliteitsversekering van Medisyne ontwikkel voortdurend nuwe kortkursusse om die regulatoriese kapasiteit van internasionale medisyne-reguleerders uit te bou. (Ons Navorsingsinstituut vir Industriële Farmasie huisves die WGO-sentrum.)



Inheemse Kennisstelsels-spesialiste (IKS-spesialiste)

Slegs enkele tersiêre instansies in Suid-Afrika bied IKS as 'n formele kwalifikasie aan. Ons IKS-aanbod is multidisiplinêr van aard en integreer aspekte van inheemse landbou, gesondheid, wetenskap en tegnologie.



Ons fokus sterk daarop om graduandi-eienskappe te ontwikkel, soos selfgerigte en probleemgebaseerde leer, waaraan werkgewers – en ook ons as universiteit – groot waarde heg.

In April, Mei en Junie 2021 het nie minder nie as 13 119 studente wat tydens ons gradeplegtighede grade of diplomas ontvang het, oor die virtuele verhoog "gestap". Van hierdie studente het 136 doktorsgrade ontvang.

Dieregesondheidstegnici



Ons lei dieregesondheidstegnici op, wat 'n baie belangrike rol vervul in die lig van die nypende tekort aan professioneel opgeleide veeartse in Suid-Afrika, en die vraag na tegnici met opleiding in navorsing.

Vertolkers van antieke tale



Die NWU is uniek in die aantal antieke tale wat hier aangebied word. Kennis van hierdie tale was nog altyd 'n skaars vaardigheid en hoewel antieke tale 'n klein vakgebied is, is daar 'n groot vraag na vertolkers van antieke dokumentêre bewysmateriaal.

Beroepshigiëniste



Die BHSc in beroepshigiëne is die enigste vierjarige professionele graad vir beroepshigiëniste in Suid-Afrika. Dit is ook van waarde vir buurlande waar die beroepshigiëneraamwerke grootliks op Suid-Afrika se wetgewing en kundigheid staatmaak.

Omgewingsbestuurders



Die regering het omgewingsbestuur gelys as 'n "grootste aanvraag"-beroep en beskou dit as die 35ste skaarsste vaardigheid in Suid-Afrika.

Die meestersgraadprogram in omgewingsbestuur, aangebied deur die Eenheid vir Omgewingswetenskappe en -bestuur, verskaf wêreldgehalte nagraadse opleiding en navorsing oor die prestasie van verskillende omgewingsbestuursbenaderings en -instrumente.

DIE WÊRELD IS ONS SPEELTONEEL

Deur samewerking met ander universiteite en instansies wêreldwyd is ons deel van die globale hoërondewysgemeenskap. Dit **brei** ons wêreldbeskouing **uit**, bied 'n platform om vennootskappe en samewerking te **verken** en om ons kennisbasis **uit te brei**.

Ons internasionaliseringsaktiwiteite sluit in samewerking wat betref akademiese, navorsings-, kulturele en sportaangeleenthede. Tydens die pandemie moes dit alles aanlyn geskied, wat dit moeilik gemaak het om deel te neem aan enige uitrui-programme vir personeel en studente.

In 2020 het ons 1 797 internasionale studente van meer as 60 lande gehad. Onder hulle was 896 nagraadse studente, insluitende 444 doktorsale kandidate.

Samewerking hier en in die buiteland

Die NWU het verhoudinge met baie universiteite in Suid-Afrika en in die buiteland. (Sien wêreldkaart.) Ons werk ook saam met verskeie internasionale liggame regoor die wêreld. Hulle is aktief in 'n groot verskeidenheid dissiplines – van medies, gesondheid, teologie en energie tot ekonomie, opvoedkunde, handel en sport.

In Suid-Afrika werk ons saam met spelers in industrieë soos farmaseutika, toerisme, mynwese, bankwese en elektrisiteitsvoorsiening, sowel as plaaslike besighede.

Dan is daar ons betrekkinge met nasionale professionele entiteite en beheerliggame op die vakgebiede van sielkunde, regte, onderwys, gesondheid, toerisme, landbou, rekeningkunde, tesourie, ingenieurswese en kunsmatige intelligensie.

Ons skakel ook met verskeie provinsiale en nasionale regeringsdepartemente, en daar is noue samewerking met plaaslike gemeenskappe, tradisionele owerhede, sportklubs (plaaslik, provinsiaal en nasionaal), sakekamers en plaaslike munisipaliteite.

Al hierdie aktiwiteite help om ons teenwoordigheid **uit te brei** as 'n gewaardeerde kennisvennoot met die kundigheid om met ander saam te werk om nuwe moontlikhede vir akademiese, navorsings- en gemeenskapsbetrokkenheid te **verken** en ons vermoë te **ontwikkel** om oplossings vir maatskaplike probleme te vind.

ONS IS BETROKKE BY ONS BURE

Volhoubare impak

Die deel van ons kundigheid is vervleg met ons kernbesigheid (onderrig en leer, en navorsing) en benadruk volhoubaarheid en gemeenskapsimpak. Sommige van hierdie aktiwiteite skep derdegeldstroominkomste deur kortkursusse, konsultasie of tegnologieoordrag.

Die universiteit is besig om nuwe benaderings tot gemeenskapsbetrokkenheid te ondersoek om ons impak uit te brei en ons verhoudinge met gemeenskappe te ontwikkel.

Hierdie herkonseptualiseringsproses moes in 2020 tydelik gestaak word weens die Covid-19-pandemie. Dit het 'n groot impak gehad op ons betrokkenheidsaktiwiteite en ons genoodsaak om primêr te fokus op die lewering van belangrike

onderrig- en leerdienste. Dit het ons egter nie verhoed om 'n bydrae te lewer nie. Verskeie fakulteite het innoverende en praktiese oplossings gebied om die nood in gemeenskappe te verlig, en waar dit moontlik was, het ons ons kundigheid gedeel.

Ons verbintenis tot plaaslike gemeenskappe is ingebed in ons visie (droom), met die klem op wetenskapsbeoefening, maatskaplike responsiwiteit en 'n sorgsaamheidsetiek. Ons primêre gemeenskappe is die drie munisipaliteite waar ons kampusse geleë is.



Prof LJ Grobler, direkteur van die NWU se newemaatskappy, CFAM Technologies, by die eerste voedselkitsbank. Hierdie geoutomatiseerde grootmaatkapasiteit-voedselbank is ontwikkel om voedseltekorte tydens die Covid-19-pandemie te hanteer.

Die voedselbank versprei droë pap wat voedsame maaltye kan word deur bloot water of melk by te voeg. Koepons met 'n pinnommer op word na selfone gestuur, en wanneer dit op die kitsbank se digitale sleutelbord ingesleutel word, word die droë pap deur 'n geut gelewer.

Klik [hier](#) om meer oor die projek te lees.

Uitdagings op ons pad

Hulpbronne vir gemeenskapsbetrokkenheid was onder groot druk in 2020. Tradisionele interaksies is dikwels gebaseer op aangesig-tot-aangesig verhoudings, wat nie moontlik is tydens 'n pandemie nie. Baie van die landelike gemeenskappe waar ons werk, kon nie data bekostig nie of het nie toegang gehad tot slimfone nie, wat hul toegang tot konnektiwiteit, en dus ook tot kundigheid, beperk het.

As gevolg van die nasionale regulasies vir ramptoestande en die universiteit se

risikobestuurstrategieë het die meeste aktiwiteite vir betrokke navorsing in die slag gebly.

Prioriteite moes ook hersien word om te voorsien in die basiese behoeftes van mense in gemeenskappe wat inkomste, mobiliteit en toegang tot basiese dienste verloor het. Die Verteenwoordigende Studenteraad en studentevrywilligers het byvoorbeeld voedsel wat hulle vóór die nasionale inperking ingesamel het aan studente en gemeenskappe in nood versprei.

Hoe ons reageer het

Daar was 'n groot vraag na gesondheidsverwante inligting en besigheids- en oorlewingstrategieë, en die NWU het gereageer deur middel van radio-onderhoude, koerantartikels en sosiale media-plasings.

Die NWU se innoveerders het mobiele siftingsapparate en ventilators ontwerp, sowel as 'n voedselbank wat deur plaaslike ondernemings geborg is en met skyfies (tokens) werk.

Diensleer was beperk, maar het voortgegaan waar moontlik. Onderwysstudente het via WhatsApp lesondersteuning aan onderwysers verskaf.

Ons het ook die voertuie wat ons as mobiele wetenskapslaboratoriums gebruik, in Covid-19-toetsfasiliteite omskep as deel van ons pogings om die provinsiale Departement van Gesondheid by te staan.

Volhoubaarheid en gemeenskapsimpak

Die NWU het altesaam 181 aktiwiteitsuitsette in 2022 gelewer, in vergelyking met 335 uitsette in die vorige jaar. Die tipe aktiwiteite het ook verander:

betrokke navorsing het afgeneem van 25% tot 14% en onderrig-leer van 25% tot 18%, terwyl uitreikprogramme van 50% tot 68% toegeneem het.

Die pad vorentoe

Gemeenskapsbetrokkenheid sal nuwe momentum kry namate die NWU vordering maak met die implementering van sy digitale besigheidstrategie (DBS), wat ons in staat sal stel om nuwe maniere te **verken** om belanghebbers te bereik en ons hulpmiddels vir gemeenskapsbetrokkenheid **uit te brei** en te **ontwikkel**.

Ons lê al hoe meer klem op die ondersteuning van lewenslange leer en entrepreneuriese ontwikkeling. Ons borg byvoorbeeld provinsiale innovasiekompisies en mentor en ondersteun plaaslike innoveerders.

Om opleiding en gemeenskapsgebaseerde vennootskappe in gemeenskapsnavorsing moontlik te maak, het ons eenheid vir Volhoubaarheid en Gemeenskapsimpak 'n vennootskap aangegaan met die **"Knowledge for Change Hubs"** (K4C) en die Universiteit van die Vrystaat.

Die eenheid maak ook gebruik van **digitale vertelkunsopleiding** om sosiale innovasies in gemeenskappe te deel. As 'n beginpunt verskaf ons opleiding aan die opleiers in gemeenskappe.



Duisende Covid-19-inentings is op die NWU-kampusse toegedien om die universiteit en plaaslike gemeenskappe teen die siekte te beskerm.

Hier maak dr Bismark Tyobeka, die voorsitter van die NWU-Raad, gereed sodat Gao Sibeko, 'n verpleegkundestudent, hom kan inent. Hy het die Potchefstroomkampus op 24 Julie 2021 besoek.

INNOVASIE VIR DIE TOEKOMS

Innovasie vir impak

Tegnologie-innovasie dra by tot die land se ekonomie en bied vir ons 'n geleentheid om ons bydrae tot die samelewing **uit te brei, te verken en te ontwikkel**. Nuwe uitvindings word gepatenteer om hul kommersiële en samelewingsimpak te maksimeer.

Die NWU het 'n groot patentportefeulje van 329 toegestane patente wat 51 patentfamilies en 47 lande insluit. Gedurende die afgelope jare het sagteware-verwante (kopieregbeskermd) tegnologieë meer prominent geraak. 'n Voorbeeld hiervan is ons **TjopTjop Covid-19-siftingstoepassing**.

Begin maatskappye

Die NWU het in die afgelope 25 jaar gehelp 38 maatskappye te begin. Dit sluit in newemaatskappye (wat die universiteit se intellektuele eiendom (IE) kommersialiseer), kommersiële ondernemings (wat nie-IE-besigheid bedryf) en gemeenskaps-IE-ondernemings (waar gemeenskapsuitvindings die IE skep en die NWU hulle help om 'n besigheid te stig). Die universiteit het steeds 'n belang in 25 van hierdie maatskappye.

Newemaatskappye word gestig indien nuwe NWU-uitvindings ten beste gekommercialiseer kan deur 'n onderneming te begin en dit los te maak van die universiteit sodra dit markgereed is.

Draai die sente om

Die NWU is 'n finansiële stabiele universiteit wat winsgewend bedryf word, ondanks die addisionele kostedruk wat deur die Covid-19-pandemie meegebring word. Ons poog om ons benadering tot finansiële volhoubaarheid **uit te brei, te verken en te ontwikkel**.

	2016	2017	2018	2019	2020
Totale inkomste	R3 838m	R4 193m	R4 901m	R5 242m	R5 146m
Surplus (herhalende items)	R229m	R500m	R860m	R906m	R1 108m
Personeelkoste / totale koste	54,8%	55,9%	55,2%	56,3%	63,1%
Selfgegenereerde inkomste	R990m	R1 038m	R1 166m	R1 190m	R1 112m
% van inkomste vanaf regering	40,1%	41,4%	41,0%	41,0%	43,0%
% van inkomste uit klasgeld	32,4%	33,8%	35,1%	32,6%	34,3%
Kapitaalluitgawes op opgraderingsprojekte	R53m	R72m	R115m	R119m	R56m

HARTKLOP VAN DIE NWU: ONS FAKULTEITE

8 fakulteite

Fakulteitstruktuur



Hier is die aantal studente in elke fakulteit in *2021:

Fakulteit	Studente	Fakulteitskleur
Opvoedkunde	17 579	●
Ekonomiese en Bestuurswetenskappe	11 956	●
Ingenieurswese	1 790	●
Gesondheidswetenskappe	6 443	●
Geesteswetenskappe	5 942	●
Regte	2 956	●
Natuur- en Landbouwetenskappe	6 891	●
Teologie	672	●

*(2021-syfers is nie finaal nie)

OPVOEDKUNDE

Entrepreneuriese leer

As deel van onderwysersopleiding bied die Fakulteit Opvoedkunde se Ekonomiese en Bestuurswetenskappe vir Onderwys-vakgroep programinhoud met 'n sterk entrepreneurse grondslag aan.

Die vakgroep integreer entrepreneurskapsopvoeding in sy programme vir voordienonderwysers en werk saam met ander universiteite aan aanlyn kursusse in groen ekonomie en volhoubare entrepreneurskap vir indiensonderwysers.

Die vakgroep werk saam met die Departement van Basiese Onderwys aan hul Entrepreneurskap, Onderwys en Indiensneembaarheid-projek (eCubed-projek) om 'n entrepreneurse ingesteldheid by leerders aan te moedig sodat hulle kan **uitbrei, verken** en **ontwikkel** om sukses te behaal in die toekoms.

Navorsingsleerstoele

- UNESCO-leerstool oor Multimodale Leer en Oop Opvoedkundige Hulpbronne (OOH)
- ETDP SETA Vroeë Kinderontwikkeling-navorsingsleerstool

Gemeenskapsbetrokkenheid

- Ons bied kort leerprogramme in leierskap en bestuur aan vir skoolbestuurspanne, terwyl nagraadse studente in opvoedkundige sielkunde gespesialiseerde ondersteuningsdienste by 'n openbare skool aanbied.
- Die navorsingsfokusarea COMBER het voortgaande navorsingsvennootskappe met gemeenskapsorganisasies in vroeë kinderonderwys, jeugontwikkeling, spesialebehoefte- en omgewingsonderwys. Hulle bied ook 'n kort leerprogram aan oor gemeenskapsgebaseerde navorsing.
- Die "Little African Scientists"-projek help met indiensopleiding van grondslagfase-onderwysers in 'n groep skole, en moniteer en ondersteun leerders in wiskunde en wetenskap.
- Die fakulteit samel fondse in om "groen" sanitêre doekies aan vroulike studente te verskaf vir die volle duur van hul studies.

- Ten minste drie nuwe diensleerprogramme oor die drie kampusse heen sal studente die geleentheid bied om te leer terwyl hulle bydra tot gemeenskappe.

Uitsonderlike programme

Die Fakulteit Opvoedkunde is 'n eenstopfasiliteit vir onderwysersopleiding wat die volle spektrum van onderwysfases en onderwyserbehoefes insluit en voorsiening maak vir kontak- en afstandsl eer.

- Ons aanbod maak voorsiening vir alle vlakke van skoling en onderwyserontwikkeling. Die vlagskipaanbod, die BEd, sluit alle fases in, van die grondslagfase (insluitende kindersorg en -opvoeding) tot die intermediêre, senior en verdere onderwys en opleiding-fase, sowel as tegnologie.
- Nagraadse programme sluit in die nagraadse onderwyssertifikaat, 'n gevorderde program wat deur kontak- of afstandsl eer onderrig word, en BEdHons-, MEd- en PhD-kwalifikasies.
- Ons bied ook voortgesette onderwysprogramme op sertifikaat- en diplomavlak aan.
- Die fakulteit is gekies om 'n nuwe en unieke gevorderde onderwyssdiploma aan te bied (skoolleierskap en -bestuur) aan skoolleiers in die Noord-Kaap. Hierdie nasionale program vir skoolleierskapsontwikkeling word beplan as 'n professionele en intreevlak kwalifikasie vir skoolhoofde, soos in die vooruitsig gestel in die Suid-Afrikaanse Standaard vir Skoolhoofskap. Dit is 'n vervlegteleer-program wat oor twee jaar strek (2021/22) en skoolleiers bemagtig om hul skole doeltreffend te transformeer deur tegnologie en navorsing.

NWU-navorsingsentiteite

- Onderwys en Menseregte in Diversiteit (Edu-HRight)
- Navorsingseenheid: Selfgerigte Leer (SGL)
- Gemeenskapsgebaseerde Opvoedkundige Navorsing (COMBER)
- Onderwysleierskap (Edu-Lead)

EKONOMIESE EN BESTUURSWETENSKAPPE

Entrepreneuriese leer

Entrepreneurskap is 'n enjin vir ekonomiese ontwikkeling en groei. Universiteite speel 'n noodsaaklike rol deur 'n kultuur van entrepreneurskap onder studente en plaaslike gemeenskappe te bevorder. As 'n fakulteit bied ons baie geleenthede aan studente om hul entrepreneurse talente **uit te brei, te verken en te ontwikkel**.

- Die NWU se bhive Ondernemings-ontwikkelingsentrum (bhive-OOS) ontwikkel die entrepreneurse kapasiteit van studente, vroue en plaaslike entiteite.

Inisiatiewe sluit in twee studenteverenigings, YEBO en Enactus, die studentebesigheidskompetisies Leopards' Lair en Entrepreneurskap-intervarsity, die Ondernemende Vroue-program en inkubasiesteundienste vir plaaslike entrepreneurs.

- Entrepreneurskap is geïntegreer in die akademiese program vir BCom Bestuurswetenskappe-studente. Hierdie program, sowel as die BSc IT en BSc Verbruikerswetenskappe-kurrikulum, het modules in probleemoplossing vir bestuurders.

Navorsingsleerstoel

- Wêreldhandelsorganisasie-leerstoel (WHO)

NWU-navorsingsentiteite

- Toerismenavorsing in Ekonomiese Omgewings en Samelewing (TREES)
- WorkWell: Navorsingseenheid vir Ekonomiese en Bestuurswetenskappe
- Handel en Ontwikkeling (TRADE)
- Bestuurskubernetika
- Wêreldwye Innoverende Talentbestuur aan die Spits (GIFT)
- Tegnologieverbeterde Leer en Innoverende Onderwys en Opleiding, Suid-Afrika (TELIT-SA)

Uitsonderlike programme

- Ons fakulteit se programme sluit in: vervoerekonomie, logistieke bestuur, forensiese rekeningkunde, geoktrooieerde rekeningkunde, internasionale handel, landbou-ekonomie, belasting, bankwese en finansiële risikobestuur, toegepaste risikobestuur, bestuursrekeningkunde, finansiële rekeningkunde en toerismebestuur.
- Die kort leerprogram in wildlewebestuur lok plaaslike en internasionale belangstelling en ons Sentrum vir Toegepaste Risikobestuur bied 'n tweejarige deelydse MCom in toegepaste risikobestuur aan.
- Die program vir forensiese rekeningkunde het die enkele grootste span van hoëronderrysberoepslui binne Suid-Afrika se kommersiële forensiese gemeenskap. Die graadaanbod sluit in 'n voorgraads BCom, asook honneurs-, meesters- en doktorsgrade in forensiese rekeningkunde. Die program bied ook die voorbereidende kursusse en raadseksamen vir volle lidmaatskap van die Instituut vir Komersiële Forensiese Praktisyns aan.

Studente in die geoktrooieerde rekeningkundeprogram vaar besonder goed in SAIGR se kwalifikasie-eksamen. Die afgelope ses jaar was die NWU in die top vier van 17 SAIGR-geakkrediteerde instansies landswyd. Gedurende daardie jare was ons twee keer in die nommer een-posisie.



Gemeenskapsbetrokkenheid

- Personeel van die Skool vir Rekeningkunde dien op die rade van die Generaal De la Rey-hospitaal en die Thusong-hospitaal, bied finansiële opleiding aan vir amptenare van die Mahikeng plaaslike munisipaliteit en gee verdere opleiding aan rekeningkundeeonderwysers by plaaslike skole.
- Studente bied ekstra rekeningkunde- en wiskunde-klasse aan by plaaslike skole en is betrokke by boekinsamelings- en -herwinningsprojekte.

Ander Skool- en Rekeningkundige Wetenskappe-projekte:

- Motiveringsvideo's en infografika oor hoe om te funksioneer in 'n aanlyn leeromgewing.
- Wenke via sosiale media oor die bestuur van persoonlike finansies en die opstel van 'n begroting gedurende COVID-19.

- Mandeladag-inisiatiewe soos die verspreiding van kospakkies aan behoeftiges en uitreike na die Samuel Broadbent-tehuis vir bejaardes.
- Vat-'n-seun-en-dogter-werk-toe-inisiatief, waar graad 10-leerders van skole in histories benadeelde woonbuurte in Potchefstroom die NWU besoek vir motiveringssessies en om gementor te word deur professionele rekeningkundiges.
- Opleiding-aan-die-opleier-inisiatiewe vir rekeningkundeeonderwysers in Sedibeng en Mahikeng, en die voorsiening van bykomende klaskamer materiaal soos video's van tutoriale oor ou graad 12-rekeningkunde-eksamens.
- Ons organiseer entrepreneurse programme vir vroue, en ons Sentrum vir Ekonomiese Geletterdheid het 30 mans uit die gemeenskap met finansiële bestuur gehelp.



Volgens die Times Higher Education (THE) World Rankings wat op 13 Oktober 2021 bekendgemaak is, is die NWU vyfde van 10 plaaslike hoëronderrysinstellings op die gebied van besigheid en ekonomie. Hierdie plek op die ranglys is twee posisies beter as verlede jaar. Wêreldwyd skitter die universiteit ook in besigheid en ekonomie, waar dit in die kategorie 501 tot 600 geplaas is.

INGENIEURSWESE

Entrepreneuriese leer

Ons akademiese benadering is gebaseer op entrepreneurse denke. Verskeie finalejaars- en nagraadse projekte het al suksesvolle ondernemings geword, soos die Sentrum vir Gevorderde Vervaardigingstechnologieë (CFAM) (Edms) Bpk, Jonker Sailplanes en Genio Intelligent Roasters.

Vir die besigheidsingenieurswese-module in bedryfsingenieurswese formuleer die studente 'n befondsbaare sakeplan, terwyl die ingenieursbestuursmodel 'n multidisiplinêre en interdisiplinêre benadering het wat ingenieursekonomie en stelsel ingenieurswese insluit.

In samewerking met verskillende industrieë en ander universiteite doen ons studente navorsing en ontwikkeling wat relevant is vir die industrie, plaaslik en internasionaal, en wat hulle in staat stel om hul begrip van die uitdagings en geleenthede in die ingenieursberoep **uit te brei, te verken en te ontwikkel**.

Navorsingsleerstoele

- DWI/NNS-leerstool in Steenkoolnavorsing (Suid-Afrikaanse Navorsingsleerstoolinisiatief – SARChI)
- DWI/NNS-leerstool in Biobrandstof en Ander Skoon Alternatiewe Brandstowwe (SARChI)
- DWI/NNS-leerstool in Kerningenieurswese (SARChI)
- ESKOM EPPEI-spesialiseringsentrum vir Emissiebeheer

NWU-navorsingsentiteite

- Sentrum van Uitnemendheid in Koolstofgebaseerde Brandstowwe
- Eenheid vir Energie- en Tegnologiesestelsels
- Meertalige Spraaktegnologieë (MuST)

Uitsonderlike programme

Al die BEng-programme is ingevolge die Washington-verdrag by die Ingenieursraad van Suid-Afrika (ECSA) geakkrediteer. Dit beteken hulle voldoen aan die hoogste internasionale standaarde en die kwalifikasies word internasionaal erken.

Vanaf 2022 sal 'n nuwe nagraadse diploma in bedryfsingenieurswese in volledige aanlyn afstandsmodus aangebied word. Verwante kortleerprogramme sal ook aangebied word.

Voortgesette onderriggeleenthede in industriële outomatisering word verskaf deur die Siemens-opleidingsentrum.

Gemeenskapsbetrokkenheid

Die langtermyn doelwit van ons gemeenskapsbetrokkenheidstrategie is om volhoubare programme en vennootskappe te implementeer met 'n impak op individue, gemeenskappe en maatskappye.

Dit is belangrik om alle personeel en studente by gemeenskapsbetrokkenheid te betrek en hulle talente en vaardighede te gebruik om sodoende hul vermoë om 'n impak te maak **uit te brei, te verken en te ontwikkel**.

Spesiale gemeenskapsbetrokkenheidsprojekte sluit in:

Tegniese Ondersteuningspan | Tuinmaakprojek | Elektriesekarontwerp | Studentejoolgemeenskapsdiensprojekontwerp | Engenius Kids | Modiragatsi | Femmegenieurswese | Kort leerprogramme vir onderwysers.

Gehuisveste entiteite, platforms en institute

- DWI/HySA Infrastructure-bevoegdheidsentrum vir waterstofproduksie, -opberging, -retikulering en veiligheidskodes en standaarde
- DHN-sentrum vir Gevorderde Vervaardiging (SVGv)

GESONDHEIDSWETENSKAPPE

Uitsonderlike programme

- Ons het 'n groot verskeidenheid programme – van farmasie, farmaseutiese wetenskappe, voeding en beroepshigiëne tot positiewe sielkunde, kinderbeskerming en forensiese praktyk. Ons opleiding in aanneming in die kinderbeskermingsgraad, sowel as in forensiese maatskaplike werk, is tans die enigste nagraadse aanbieding in Suid-Afrika in hierdie gespesialiseerde rigtings.
- Ons Magister Pharmaciae in farmasiepraktyk-programme bied gespesialiseerde opleiding aan aptekers in farmakowaaksaamheid en farmako-epidemiologie, farmaseutiese en gesondheidsekonomie en -beleid, en farmaseutiese openbaregesondheidsorgbestuur.

Ander noemenswaardige programme is:

- » MSc's en PhD's in die volgende: farmaseutiese wetenskappe, voeding, dieetkunde, verbruikerswetenskappe, farmaseutiese chemie, farmakologie en farmaseutika.
- » MHSk's en PhD's in gesondheidsberoep- onderwys, transdisiplinêre gesondheidsbevordering, menslike bewegingskunde en rekreasiekunde
- » MHSk in kardiovaskulêre fisiologie
- » Meestersgraad en PhD in verpleegkunde
- » BHSc in beroepshigiëne en biokinetika
- » MA en PhD in positiewe sielkunde
- » Meestersgraad in kliniese sielkunde, berading en navorsingsielkunde
- » PhD in fisiologie
- » MSW in forensiese praktyk en kinderbeskerming

Navorsingsleerstoele

- DWT/NNS-navorsingsleerstool in Vroeë Opsporing en Voorkoming van Kardiovaskulêre Siekte in Afrika (SARChI)
- DWI/NNS Albertina Sisulu-navorsingsleerstool in Verpleegkunde (SARChI)

Gemeenskapsbetrokkenheid

Deur wedersyds voordelige samewerking streef ons daarna om gesondheidsuitdagings in die samelewing die hoof te bied en almal se gesondheid te verbeter:

- Die Cobuntu-projek (ondersteuning te midde van Covid-19 deur Ubuntu), 'n sosialemediaveldtog wat betroubare gesondheidsvoorligting verskaf, het meer as 350 000 sosialemediagebruikers bereik.
- Die gemeenskapsbetrokkenheidsmoniterings- en evalueringspraktyke van die Afrika-eenheid vir Transdisiplinêre Gesondheidsnavorsing (AUTHeR) is bepalend vir beste praktyke vir die hele NWU.
- Die Welstand in Noordwes-projek het aanleiding gegee tot nege welstandsgroepe, sewe belangegroepe, 104 nuwe belanghebbers in die gemeenskapsbetrokkenheidsnetwerk, 'n gesondheidsbevorderingsberaad en 'n netwerk vir die bevordering van gesondheid vir die provinsie.
- Vroue van Ikageng in Potchefstroom woon oefenklasse by en inwoners van tehuise vir bejaardes doen terapeutiese rekreasie.
- Deur die Phelophepa-trein verskaf sielkunde-, farmasie- en verpleegkundestudente dienste aan gemeenskappe.
- ImpENSA verbeter vroeë voeding en gesondheid deur die bemagtiging van gesondheidsorgpraktisyne en gemeenskapsgesondheidswerkers. Die Afrika Voeding-leierskapsprogram ontwikkel leierskapskapasiteit in voeding onder praktisyne in Afrika.
- Die Hipertensie in Afrika-navorsingspan (HART) ondersteun globale en plaaslike hoëbloeddrukbewusmakings- en -siftingsveldtogte.
- Die Beroepshigiëne en Gesondheidsnavorsingsinisiatief (BHGINI) werk saam met die Suider-Afrikaanse Instituut vir Beroepshigiëne en die Nasionale Instituut vir Beroepsgesondheid om die nasionale Departement van Gesondheid te help met die opstel van Covid-19-ryglyne en ryglyne vir persoonlike beskermende toerusting vir gesondheidsorgwerkers.

- Deur middel van 'n verpleegkundewebwerf, YouTube-kanaal en Facebook-blad skep ons landswyde bewustheid van verpleegkunde deur die deel van hulpbronne, gesprekke en die vertel van ware verhare oor verpleegkunde en die helende effek daarvan.

Entrepreneuriese leer

- Verbruikerswetenskappe is pro-entrepreneuries en gee aan studente praktiese en teoretiese blootstelling aan voedsel, mode, ondernemingsbestuur en bemaking.
- Social Greenhouse® maak volhoubare gemeenskapsgebaseerde implementering van tegnologie moontlik.
- Die DWT/NWU Prekliniese Geneesmiddelontwikkelingsplatform-programme is behoeftegebaseerd en omsluit die akademie, die bedryf én die regering.

NWU-navorsingsentiteite

- Sentrum van Uitnemendheid vir Voeding (SUV)
- Sentrum van Uitnemendheid vir Farmaseutiese Wetenskappe (Pharmacen)
- Hipertensie in Afrika-navorsingspan (HART)
- Afrika-eenheid vir Transdisiplinêre Gesondheidsnavorsing (AUTHeR)
- Psigososiale Gemeenskapsnavorsing (Compres)
- Fisiese Aktiwiteit, Sport en Rekreasie (FASRek)
- Kwaliteit in Verpleging en Vroedvrouorg (NuMiQ)
- Leefstylsiektes
- Medisyneverbruik in Suid-Afrika (MUSA)
- Beroepshigiëne en Gesondheidsnavorsingsinisiatief (BHGNI)

Kommerisiële navorsingsentiteit

- Sentrum vir Farmaseutiese en Biomediese Dienste

Gehuisveste platforms, sentrums en institute

- DWI/NWU Prekliniese Geneesmiddelontwikkelingsplatform (PKGOP)
- Mediese Navorsingsraad se Buitemuurse Eenheid vir Hipertensie en Kardiovaskulêre Siekte
- Sentrum vir Gesondheid en Menslike Prestasie (SGMP)
- Sentrum vir Gesondheidsberoepopleiding (SGBO)

Op die Internasionale Dag vir Verpleegkundiges, Woensdag 12 Mei 2021, het dosente en studente van die Skool vir Verpleegkunde 'n stille waak op die Potchefstroomkampus gehou om die onbaatsugtige bydraes te gedenk wat verpleegkundiges in die samelewing – en veral tydens die Covid-19-pandemie – maak.



GEESTESWETENSKAPPE

Uitsonderlike programme

- Die Koorakademie bied 'n kortkursus aan oor koördinerende, stemontwikkeling en praktiese toonkunstenaarskap.
- Die gesogte vierjarige BA-graad in grafiese ontwerp berei die volgende geslag van grafiese ontwerpers en kreatiewe denkers voor om uit te blink in hul werk.
- Die BA-graad in openbare bestuur met munisipale bestuur en leierskap rus studente toe vir 'n loopbaan in plaaslike, provinsiale of nasionale regering.
- Die BA-graad in sosiale wetenskappe met bevolking en demografie fokus op die vaardighede wat nodig is om bevolkingsbeleide en geïntegreerde bevolkingsverwante programme te implementeer.
- Die BA-graad in taaltegnologie stel studente in staat om taal binne tegnologiese programme te verwerk, wat hulle blootstel aan linguistiek en rekenaaringuistiek, rekenaarwetenskap, wiskunde en statistiek. Dit stel studente in staat om meer akkurate en intuïtiewe mens-rekenaar-interaksie te fasiliteer.
- Die PhD in sosiale wetenskappe met veroudering en ontwikkeling is 'n eerste in Afrika. Studente verkry 'n omvattende begrip van die oorsake, dinamika en implikasies van individuele en maatskaplike veroudering, sodat hulle die welstand van ouer mense kan bevorder.
- Die PhD in sosiale wetenskap met verhoudingsdinamika en ontwikkeling bevorder die kontekstuele begrip van verhoudingsdinamika oor die spektrum van diversiteit.

Gehuisveste platforms, sentrums en institute

- Suid-Afrikaanse Sentrum vir Digitale Taalhulpbronne (SADiLaR)

Gemeenskapsbetrokkenheid

- Die Musikhane Community Music Engagement Programme by die Skool vir Musiek betrek leerders en student-onderwysers by musiekonderrig en gemeenskapsmusiekdeelname.
- Die skool bied ook tromlesse aan vir leerders met spesiale behoeftes, en musiekwaardering deur luisteraktiwiteite, en fasiliteer leerervarings by 'n landelike dagsorgsentrum.
- Skryfkuns se Byderhand-inisiatief bied interaktiewe en multisensoriese leeservarings aan gesiggestremde leerders.
- Die Skool vir Tale is betrokke by akademiese geletterdheid en taaltoetsprojekte by hoërondewysinstansies, in samewerking met die Inter-institusionele Sentrum vir Taalontwikkeling en Assessering (ICELDA) en Suid-Afrikaanse Sentrum vir Digitale Taalhulpbronne (SADiLaR).
- Die CoLab-projek is 'n samewerking tussen die NWU, die Nasionale Elektroniese Media-instituut van Suid-Afrika en die Mahikeng Digital Innovation Hub om e-vaardighede aan die vroue en die jeug van die Noordwesprovinsie te verskaf.

NWU-navorsingsentiteite

- Afrosentriese Bestuur vir Openbare Aangeleenthede (BOA)
- Instaatstelling van Optimale Uitdrukking van Individuele, Maatskaplike en Institusionele Potensiaal (OPTENTIA)
- Inheemse Taalmedia in Afrika (ILMA)
- Musikale Kunste in Suid-Afrika: Hulpbronne en Toepassings (MASARA)
- Bevolking en Gesondheid
- Maatskaplike Transformasie
- Verstaan en Verwerking van Taal in Komplekse Omgewings (UPSET)
- Eenheid vir Taal en Literatuur in die Suid-Afrikaanse Konteks
- Visuele Narratiewe en Kreatiewe Uitsette deur Interdisiplinêre en Praktijkgeleide Navorsing (ViNCO)

REGTE

Uitsonderlike programme

Ons Fakulteit Regte is 'n erkende leier in groeiende vakgebiede soos omgewingsreg, bestuursreg en internasionale handelsreg, terwyl hulle ook op die voorpunt bly van meer tradisionele vertakkings van die reg soos handelsreg en strafreg.

Ons bied 'n uiteenlopende reeks voorgraadse opsies, versprei oor ons drie kampusse, om te verseker dat alle studente billike toegang het om **uit te brei, te verken en te ontwikkel** as toekomstige regsberoepslui:

- BA Regte met 'n keuse van vyf hoofvakke, oor drie jaar
- BCom Regte met 'n keuse van drie hoofvakke, oor drie jaar
- LLB oor vier jaar
- LLB as 'n tweejaarkwalifikasie ná 'n BA Regte of BCom Regte
- LLB uitgebreide program oor vyf jaar

Ons nagraadse aanbod sluit in:

- Doktorsgraad in die regte in onder meer publiekreg, strafprosesreg, internasionale handel en sakereg, omgewingsreg en handelsreg
- PhD in regte op die gebied van regte en ontwikkeling
- Twee LLM-strome (navorsing en gedoseerd) met 19 verskillende programspesialisings in verskillende vertakkings van die regte
- MPhil in omgewingsreg en bestuursreg en 'n professionele LLM in strafreg en strafprosesreg

Prof Anél du Plessis, akademikus en navorser van die Fakulteit Regte, is die redakteur van die eerste en tweede uitgawes van *Environmental Law and Local Government*. Dié boek is die enigste omvattende volume van Suid-Afrikaanse omgewings- en plaaslikeregeringsreg.



Gemeenskapsbetrokkenheid

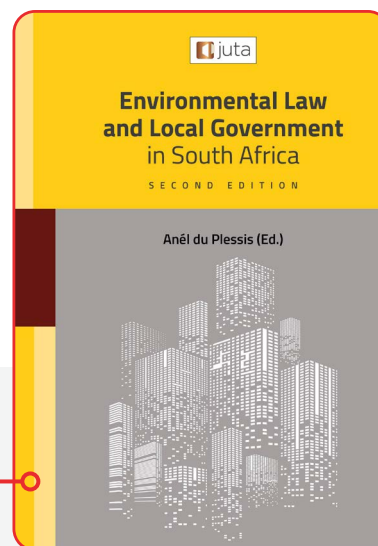
Ons deel ons regskennis op gemeenskapsradioprogramme en ander mediaplatforms. Ons Regsklinieke in Potchefstroom en Mahikeng verskaf gratis regsdienste aan mense wat nie regsadvies kan bekostig nie. Die Fakulteit Regte bedryf ook 'n verskeidenheid gemeenskapsuitreikprogramme regdeur die jaar.

NWU-navorsingsentiteit

Navorsingseenheid vir Reg, Geregtigheid en Volhoubaarheid

Navorsingsleerstoel

DWI/NNS-navorsingsleerstoel in Stede, die Reg en Omgewingsvolhoubaarheid



NATUUR- EN LANDBOUWETENSKAPPE

Uitsonderlike programme

Benewens 'n omvattende reeks voorgraadse programme bied die fakulteit ook verskeie meesters- en doktorsgraadprogramme aan sodat nagraadse studente hul kennis kan uitbrei, verskillende spesialisings kan verken en beter begrip kan ontwikkel van al die beskikbare moontlikhede. Die vlagskipprogramme sluit in:

- MSc in astrofisika en ruimtewetenskap
- MSc in omgewingswetenskappe met spesialisings in geïntegreerde plaagbestuur, rampriskowetenskappe en atmosferiese chemie
- Diploma, BSc, MSc en PhD in dieregesondheid
- Baccalaureus- en meestersgraad in inheemse kennisstelsels
- PhD in wetenskap met rampriskowetenskap
- BScHons in omgewingswetenskappe

Gemeenskapsbetrokkenheid

Ons het verskeie projekte wat daarop gemik is om aan die behoeftes van ons gemeenskappe te voldoen:

- Kennis oor rampriskovermindering vir plaaslike regering dra by tot verbeterde dienslewering vir plaaslike gemeenskappe.
- Ons leer 'n plaaslike gemeenskap hoe om die klimaatsveranderingbestande supervoedsel amarantgraan te verbou en te bemark, terwyl ons nano-waterfiltrasieaanleg veilige drinkwater aan die dorpie Madibogo verskaf.
- Ons twee wetenskapentrums bevorder kinders en die publiek se kennis van wetenskap, tegnologie, ingenieurswese, wiskunde en inligtingwetenskappe.
- Die Nguni-beesprojek bemagtig ontlukende boere om kommersieel georiënteerd te raak, terwyl 'n ander projek gaan oor die ontwikkeling van inheemse terapieë vir beesvoerbedrywe.

Navorsingsleerstoel

- DWI/NNS-navorsingsleerstoel in Astrofisika en Ruimtefisika (SARChI)
- DWI/NNS SA-NAM Bilaterale Navorsingsleerstoel in Astronomie en Astrofisika (SARChI)

Entrepreneuriese leer

Voorbeelde van kwalifikasies wat entrepreneurse leer inkorporeer is aktuariële wetenskappe, bedryfswiskunde en informatika, kwantitatiewe risikobestuur en besigheidsanalise, asook omgewingsbestuur.

NWU-navorsingsentiteite

- Sentrum vir Ruimtenavorsing (SRN)
- Eenheid vir Bedryfswiskunde en Informatika (BWI)
- Eenheid vir Omgewingswetenskappe en -bestuur (EOWB)
- Chemiese Hulpbronveredeling (CHV)
- Menslike Metabolomika (MM)
- Materiaalwetenskapinnovasie en Modelling (MaSIM)
- Suiwer en Toegepaste Ontleedkunde (STO)
- Voedselsekureit en -veiligheid (VSV)

Gehuisveste platforms, sentrums en institute

- DWI/NNS-sentrum van Uitnemendheid in Inheemse Kennisstelsels (SIKS)
- Sentrum vir Menslike Metabolomika (SMM)
- Sentrum vir Toegepaste Stralingswetenskap en -tegnologie (STSWT)

TEOLOGIE

Uitsonderlike programme

- Ons BA in antieke tale is een van die min programme in Afrika wat spesialisering aanbied in Grieks, Hebreeus, Aramees en ander tale wat nodig is vir diep ontleding en bestudering van antieke tekste en die Bybel. Ons aanbod sluit Latyn en Arabies in.
- Ons is ook een van die min universiteite wat 'n tradisionele klassieke graad aanbied. Ons het ook 'n kursus in antieke kulture en spesialiskursusse in Egipties, Mesopotamies en ander antieke kulture.
- Die BA in pastorale sielkunde berei studente voor vir loopbane as onderwysers, en in die Christelike bediening, terwyl die BTh in Christelike bediening gemik is op studente wat die bediening wil betree in die Apostoliese Geloofsending (AGS) en enkele ander kerkverbande. Laasgenoemde word deur kontakklasse op die Mahikengkampus en via afstandslere aangebied.
- Die BDiv-kwalifikasie is vir studente wat predikante wil word in die Gereformeerde Kerke in Suid-Afrika, en word deur kontakklasse op die Potchefstroomkampus en via afstandslere aangebied.
- Die gedoseerde MDiv professionele meestersgraad fokus op opleiding vir praktiese bediening in kerke binne die gereformeerde tradisie.
- Ons is ook besig om 'n nagraadse diploma te ontwikkel wat dit vir studente uit ander vakgebiede moontlik sal maak om in te skryf vir 'n meestersgraad in teologie.

Hierdie uiteenlopende reeks programme en kwalifikasies verseker dat ons studente genoeg ruimte het om **uit te brei, te verken en te ontwikkel** met betrekking tot hul studies en daarna.

Gemeenskapsbetrokkenheid

Ons werk met plaaswerkers, inwoners van korrektiewe fasiliteite en skoolleerders. Die programme is prakties sowel as geestelik van aard.

- Ons LIFEPLAN®-opleidings- en -toerustingsprogram verskaf opleiding aan plaaswerkers oor temas soos verhoudinge, selfbeeld, finansiële bestuur en burgerskap.
- Deur die Vaderskapsopleidings- en -toerustingsprogram leer ons die inwoners van Potchefstroom se Aanhoudingsfasiliteite vir Verhoorafwagendes om meer doeltreffende vaders te wees.
- Ons het verskeie programme by plaaslike skole om goeie burgerskap aan te moedig, leiding te gee oor studiemetodes, te fokus op vroulike higiëne, en om geletterdheid en akademiese vaardighede te bevorder.
- Die Skool vir Antieke Tale bied formele taalklasse aan vir laer- en hoërskoolleerders in Potchefstroom, sowel as 'n kortleerprogram in Latyn vir Plantkunde.

NWU-navorsingsentiteite

- Eenheid vir Reformatoriese Teologie en die Ontwikkeling van die Suid-Afrikaanse Samelewing, wat die Navorsingsleerstoel in Pentekostalisme en neo-Pentekostalisme huisves.
- Antieke Tekste: Teks, Konteks en Ontvangs.



KOM ONS PRAAT BESIGHEID

NWU-BESIGHEIDSKOOL

Die NWU-Besigheidskool is 'n outonome skool binne die Fakulteit Ekonomiese en Bestuurswetenskappe. Ons bied programme aan wat relevant is vir ons studente en senior bestuurders in die bedryf om **uit te brei, te verken en te ontwikkel** in die wêreld van besigheid en entrepreneurskap.

In ooreenstemming met ons Afrika-tema-logo is ons hoofdoel om mense met bestuursvaardighede op te lei in Afrika. Ons wil bydra tot oplossings vir Afrika-uitdagings deur gespesialiseerde onderwys en onderwys vir volhoubare ekonomiese groei.

Bon-Bons-inisiatief

Deur die African Bon-Bons-inisiatief hou ons kundiges, navorsers en akademië hulle vinger op die pols van Afrika se akuele sake en voer hulle vyf-minuut-onderhoude met relevante rolspelers in Afrika.

Dinkskrum-inisiatief

Ons het 'n virtuele tafelronde-inisiatief van stapel gestuur waar akademië, politici en sakeleiers, navorsers en nagraadse studente aanlyn vergader om belangrike ekonomiese kwessies in Suid-Afrika te bespreek, soos korrupsie, resessies, die stand van plaaslike regerings en NSFAS-befondsing.

'n Nagraadse kragbron

Die besigheidskool is 'n kragbron in interdisiplinêre navorsing in besigheidsadministrasie. Die koers van PhD-graduandi het 'n bestendige toename getoon, van ses in 2016 tot 16 in 2020 en 10 vir die eerste ses maande van 2021. Op die MBA-front het 82 kandidate tydens die seremonie in Junie 2021 gegradueer.

Internasionalisering

Ons het 'n strategiese vennootskap met die Internasionale Instituut van Besigheidsnetwerke vir die bevordering van institusionele internasionalisering en om ons Brasilië, Rusland, Indië, China en Suid-Afrika-inisiatiewe (BRICS-inisiatiewe) te ondersteun. Die vennootskap sal na verwagting aktiwiteite soos MBA internasionale besoeke, navorsingsamewerking en kortleerprogramme fasiliteer.

Groeiende kapasiteit in landbou

Die besigheidskool en AgriSETA het 'n memorandum van verstandhouding onderteken vir samewerking in navorsing en leer om kapasiteitsbou in landbou te verhoog. Hierdie vennootskap fokus op bestuursontwikkeling en -opleiding, en help ons navorsingstudente om geloofwaardige navorsingservaring op te doen.

AMBA-akkreditasie

Ons berei ons voor om aansoek te doen vir gekombineerde akkreditasie vir ons MBA- en Nagraadse Diploma-programme. Slegs 2% van die wêreld se besigheidskole is geakkrediteer by die Vereniging van MBA's (AMBA).

KENNIS SONDER GRENSE

Ons Eenheid vir Oop Afstandsl eer (EOAL) is die tweede-grootste verskaffer van oop afstandsl eer-programme in Suid-Afrika. Hoewel die meeste van die oop afstandsl eer-studente vir onderwysprogramme ingeskryf is, het die meeste van die universiteit se fakulteite nou OAL-aanbiedinge. Die Fakulteit Ingenieurswese sal in 2022 met afstandsl eerprogramme begin.

Daarbenewens bied die eenheid die Universiteit-voorbereidingsprogram (UnivPrep) aan, wat in 2020 ongeveer 449 deelnemers in Suid-Afrika gehad het.

Oor die jare heen is meer as 100 000 NWU-kwalifikasies aan OAL-studente toegeken wat op soek was na geleenthede om teen hul eie tempo en in hul eie plek **uit te brei, te verken en te ontwikkel**.

Hoe doen ons dit?

Ons 68 leerondersteuningsentrums regoor Suid-Afrika en Namibië is toegerus met interaktiewe witborde wat studente en dosente gebruik om te tik en te teken, en om mekaar te sien en te hoor.

Die EOAL-gebou op die Potchefstroomkampus huisves moderne ateljees vir nasionale en internasionale uitsendings. Toe Covid-20-bepokings verslap is, het ons kontakssessies opgeneem en op die web gelaai sodat die studente later weer toegang tot die lesse kan kry.

Die eenheid het 106 eksamententrums regoor Suid-Afrika en Namibië en hanteer tienduiseende eksamenskrifte tydens elke eksamensessie.

Ons reaksie op die pandemie

Tydens die COVID-19-pandemie het die EOAL gebeurlikheidsplanne gemaak om die uitwerking van die inperking op akademiese programaflewering te versag. In samewerking met fakulteite is alternatiewe assesseringsmetodes (en maniere om werksopdragte in te dien) ontwikkel en geïmplementeer. Die eenheid het ook 'n aanlyn platform vir die oplaai van werkgeïntegreerde leerportefeuljes geïmplementeer.

Ons groeiende voetspoor

Die meeste van die provinsiale onderwysdepartemente het reeds ooreenkomste met die NWU aangegaan, wat dit vir ongekwalifiseerde en ondergekwalifiseerde onderwysers moontlik maak om hul kwalifikasies en vaardighede te verbeter.

ONS LEWER GOED AFGERONDE STUDENTE

Die NWU is 'n plek waar studente nie net akademiese uitnemendheid bereik nie, maar ook hul talente in ander rigtings kan **uitbrei, verken en ontwikkel**; van kuns en kultuur tot sport en leierskap. Die kampuslewe is gemik op holistiese groei en ontwikkeling, insluitende dienste wat studente se gesondheid en welstand bevorder.

In reaksie op die pandemie het ons ons studentestudente aanlyn geneem in 2020 en kon ons slegs beperkte geleenthede vir kampusaktiwiteite aanbied. Waar studente op kampus moes wees vir laboratoriumwerk of om ons rekenaarlaboratoriums te gebruik om toegang tot aanlyn klasse te verkry, het ons streng protokolle ingestel om hul gesondheid te beskerm.

Dit is te verstane dat baie studente die geleentheid gemis het om sport te beoefen en deel te neem aan musiek, drama, debatvoering en ander kultuurgeleenthede. Ons verseker hulle dat die dinamiese studentelewe waarvoor die NWU so bekend is, hervat sal word sodra dit veilig is.

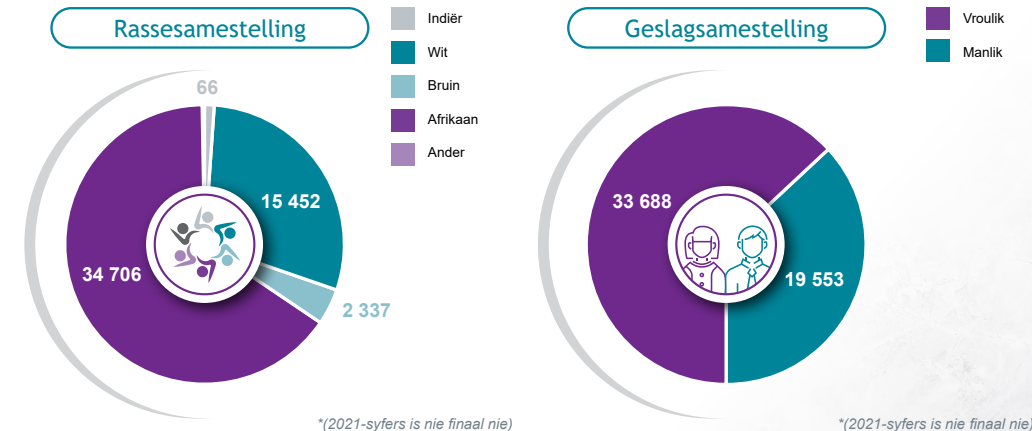
Studenteprofiel

Diversiteit is die onderskeidende eienskap van die NWU se studenteprofiel. Dit gee aan ons studente 'n mededingende voordeel, want hulle verbeter hul vermoë om te kommunikeer en interaksie te hê.

In *2021 het die NWU se studenteprofiel soos volg daar uitgesien (soos op 30 April):

	2016	2017	2018	2019	2020	2021
Totale studente-inskrywings	69 736	62 558	61 212	63 671	56 425	53 241
Kontak	39 064	41 765	43 418	44 647	44 785	43 096
Afstand	30 672	20 793	17 794	19 024	11 640	10 145

*(2021-syfers is nie finaal nie)



Voorgraadse vs nagraadse studente

Alhoewel die meeste studente voorgraadse studente was, het die NWU ook 'n beduidende aantal nagraadse studente in *2021 gehad. Hulle sluit in:



*(2021-syfers is nie finaal nie)

Studie-opsies

Hier is sommige van die studiekeuses van studente in *2021:

Hoofstudierigting	Kontak	Afstand
Wetenskap, ingenieurswese en tegnologie	11 567	205
Besigheid en bestuur	11 338	342
Opvoedkunde	7 856	9 105
Geestes- en sosiale wetenskappe	12 114	390
Ander	221	103

*(2021-syfers is nie finaal nie)

Bevordering van akademiese sukses

Ons bied verskeie programme aan om studente akademies by te staan en om hul kans op sukses met hul studies te optimaliseer. Aanlyn akademiese ondersteuning was beskikbaar aan alle studente regdeur 2020 en 2021, met planne om aangesig-tot-aangesig-ondersteuning so gou as moontlik te hervat.

Akademiese ondersteuning, hetsy aanlyn of in persoon, is omvattend:

- Alle eerstejaarstudente doen akademiese geletterheids- en vaardigheidstoetse om te bepaal of hulle sal baat by die addisionele akademiese geletterheidsmodules wat aangebied word.
- Ander akademiese ondersteuning sluit in ewekniementorskap, tutoriale, leeslaboratoriums en skryfsentrums.
- Ons bied ook Aanvullende Onderrig (AO) aan, wat 'n internasionaal erkende akademiese ondersteuningstelsel vir studente is.
- Die Universiteit-voorbereidingsprogram (UnivPrep) is 'n oorbruggingsprogram vir studente wat andersins nie vir universiteitstoelating sou kwalifiseer nie.
- Ons bied opknappingsprogramme in wiskunde aan vir eerstejaarstudente wat geregistreer is vir programme wat modules in wiskunde insluit.
- Ons verskeie uitgebreide programme maak dit vir studente moontlik om hul studies oor 'n langer tydperk te voltooi.

So sien ons om na ons studente

Ons kampusgesondheidsentrums en studenteberading en -ontwikkeling-eenhede bied gratis mediese en psigososiale dienste aan studente. Aangesien die behoefte aan psigososiale ondersteuning groter as ooit was in 2020 toe die Covid-19-pandemie toegeslaan het, was hierdie ondersteuning regdeur die jaar en in 2021 aanlyn beskikbaar.

Ons volg 'n holistiese en multidisiplinêre benadering tot die versorging van ons studente. Ons bied verskeie beradings- en maatskaplike welsynsdienste en organiseer bewusmakingsveldtogte oor onder meer MIV en Vigs, geslagsgebaseerde geweld en LGBTQIA+ regte.

Oos, wes, tuis bes

Ons verskaf tans 10 837 beddens wat bestuur word deur Inwoning en Voedseldienste. Dit sluit in beddens wat deur die NWU besit word en ander beddens wat gehuur word by private verskaffers (en as deel van die universiteit se formele koshuise bedryf word).

Die aantal studente wat in geakkrediteerde behuising bly wat deur privaat verhuurders verskaf word, word geskat op 25 000, terwyl nog baie meer studente in privaat, niegeakkrediteerde fasiliteite bly.

Daar is 38 NWU-koshuise op die drie kampusse, plus een niekampuskoshuis in Vanderbijlpark, waar ons ook 'n bykomende vier koshuise in die dorp huur.

'n Opwindende nuwe koshuisontwikkeling is deur die NWU-Raad goedgekeur en sal 1 728 nuwe beddens op die Mahikengkampus toevoeg. Befondsing vir hierdie ontwikkeling is reeds verkry en finale goedkeuring is verleen deur die kantoor van die Minister van Hoër Onderwys, Wetenskap en Innovasie.

Die nuwe Administrasiegebou op die Vanderbijlparkkampus, wat op 27 Augustus 2021 geopen is, huisves die kampusbestuur en die hele kampusadministrasie.

“Die gebou moet baie meer wees as bloot 'n werksruimte – dit moet 'n plek wees waar almal welkom en tuis voel,” sê prof Linda du Plessis, adjunk-visekanselier vir beplanning en Vanderbijlpark-kampusbedrywighede.



GEE VERBEELDING EN VOETE VLERKE

Die NWU bied talle geleenthede aan studente om hul talente te ontwikkel deur aan sport, die kunste, kulturele en ander buitemuurse aktiwiteite deel te neem.

Ondanks die voortgaande impak van Covid-19 was daar steeds geleenthede om sport te beoefen, wat waarde toegevoeg het tot ons studente, personeel en die universiteit.

Kultuur in die kollig

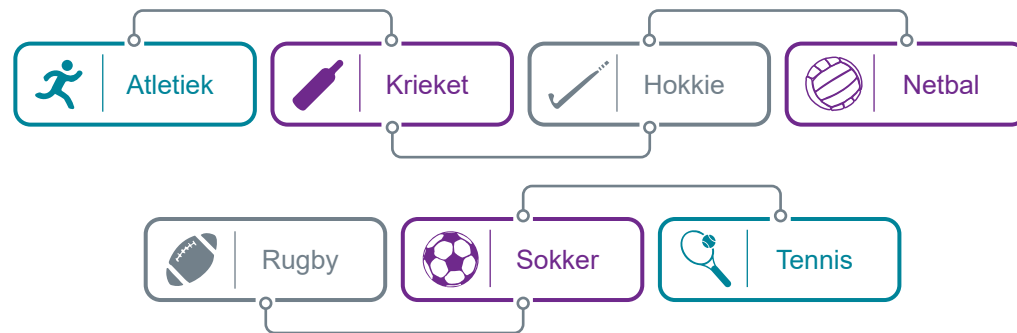
Daar was ook beperkte geleenthede om aan kultuuraktiwiteite deel te neem, wat onder normale omstandighede die volgende insluit: debat, drama, dans en kultuurverenigings, orkeste, eerstejaarkonserte, musiekblyspele, talentkompetisies, kore, sanggroepe, kunstefeeste, uitstallings en kompetisies, skoonheidskompetisies, kampusradiostasies en studentekoerante.

Op julle merke, gereed ...

Die universiteit kan, op grond van prestasies op die sportveld, daarop aanspraak maak dat dit een van die top-sportuniversiteite in Suid-Afrika is. Ons spog met die volgende:



Ons het sewe groot sportkodes:



Ons het ook talle kleiner sportkodes en -aktiwiteite:

Fietsry / karate / sagtebal / muurbal / rotsklim / tafeltennis / mededingende skaak / liggaamsbou / boks / netbal / dans / sewesrugby / aërobieese oefeninge / jui-jitsu / watersport (roei en kanovaart) / marathon / basketbal / "tent pegging"

Ons is die kampioene

As gevolg van die Covid-19-pandemie was daar slegs twee interuniversiteitstoernooie in 2020. Dit was Universiteitsport Suid-Afrika-kampioenskappe (USSA) en die Varsitybeker-kompetisie.

Varsity Sports-kompetisie:

A circular icon showing a rugby player running with the ball, next to a rounded rectangular box containing the text: **RUGBY: DIE NWU EAGLES HET TOT DIE SEMIFINAAL DEURGEDRING**.

A circular icon showing a soccer player kicking a ball, next to a rounded rectangular box containing the text: **SOKKER: SESDE PLEK**.

A circular icon showing a basketball player shooting a ball, next to a rounded rectangular box containing the text: **BASKETBAL: SESDE PLEK**.

A circular icon showing a netball player jumping for a ball, next to a rounded rectangular box containing the text: **NETBAL: DERDE PLEK**.

A circular icon showing a female soccer player, next to a rounded rectangular box containing the text: **VROUE-SOKKER: DERDE IN GROEP B**.

USSA-kampioenskappe:

A purple ribbon medal with '1st' written on it, next to a rounded rectangular box containing the text: **Atletiek: die NWU het die eerste plek behaal (sesde titel)**.

A purple ribbon medal with '5th' written on it, next to a rounded rectangular box containing the text: **Manshokkie: vyfde plek**.

A purple ribbon medal with '3rd' written on it, next to a rounded rectangular box containing the text: **Vrouenetbal en -hokkie: derde plek**.

Top-oefenbestemming

Die NWU se Hoëprestasie-instituut (HPI) het een van die bes toegeruste sportgimnasiums in Afrika en bied 'n volledige reeks sportafrigting-, geneeskundige, navorsings-, voedings- en sportsielkundige dienste. Die eersteklasfasiliteite lok baie atlete van regoor die wêreld.

Die Instituut vir Sportwetenskap en -ontwikkeling lewer wetenskaplike ondersteuningsdienste aan nasionale en provinsiale sportfederasies, die Noordwes-Akademie vir Sport en verskeie sportkodes op ons kampusse.

Die moderne "Sportdorp" op die NWU se kampus in Potchefstroom bied akkommodasie aan nasionale en internasionale sportspanne wat by die universiteit oefen.



Liezel Gouws (200 m en 400 m) het gekwalifiseer vir die Paralimpiese Spele in Tokio. Sy het 'n vyfde plek behaal in die 400 m.

Op die wêreldkaart

Joanne van Dyk het in Desember 2020 aan 'n internasionale atletiekbyeenkoms in Brasilië deelgeneem.

Charné Maddocks is gekies vir die nasionale hokkiespan wat aan die Olimpiese Spele in Tokio deelgeneem het.

Vyftien atlete het gekwalifiseer om Suid-Afrika by die Afrikakampioenskappe in Algerië te verteenwoordig.

Elroy Galant (landloop), Zack Nene (4x100 m-aflos), Jo-Ané van Dyk (spiesgooi), Chederick van Wyk (4x100 m) en Pieter Conradie (4x100 m) is ingesluit in die SA Olimpiese atletiekspan.

Jean Verster (spanbestuurder), Pierre Blignaut (afripter) en dr Pieter Kruger (sielkundige dienste) het die NWU by die Olimpiese Spele in Tokio verteenwoordig.

Jerry Motsau het 'n nuwe nasionale rekord in die 3000 m opgestel by 'n kompetisie in Nembro, Italië.

NWU-spiesgooiers Jo-Ané van Dyk en Johann Grobler was onderskeidelik tweede en derde in 'n atletiekbyeenkoms in Kladno, Tsjeggiese Republiek.

Marissa Swanepoel (spoedstap) het gekwalifiseer vir die 2021 Wêreld Junior Atletiekkampioenskappe in Kenia.

NWU Netbal het twee nuwe Proteaspelers opgelewer: Elmere van den Berg en Jessica du Plessis.

NAVRAE EN KONTAKBESONDERHEDE

Jean Stidworthy

Direkteur: Bemaking en Studentewerwing
Tel: +27 18 299 2774
E-pos: jean.stidworthy@nwu.ac.za

Louis Jacobs

Direkteur: Korporatiewe Kommunikasie
Tel: +27 18 299 4918
E-pos: louis.jacobs@nwu.ac.za

Warren Makgowe

Direkteur: Belanghebbverhoudinge
Tel: +27 16 910 3185
E-pos: warren.makgowe@nwu.ac.za

Erkenning

Samestelling:

Korporatiewe Kommunikasie, NWU

Ontwerp, uitleg en drukwerk

African Sun Media
www.africansunmedia.co.za
info@africansunmedia.co.za

Fotografie

NWU-diensverskaffers en -kollegas

Dit begin alles hier®



 NWU®