

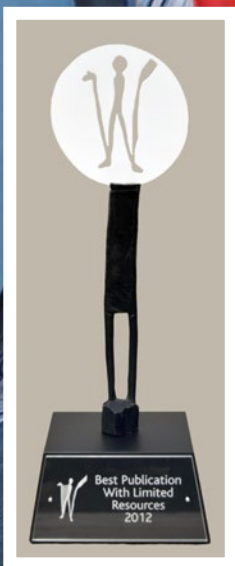
eish!



NORTH-WEST UNIVERSITY
YUNIBESITI YA BOKONE-BOPHIRIMA
NOORDWES-UNIVERSITEIT

VOLUME 6 No 6 Oktober 2012
Personeelblad van die NWU

Ahooi! Dis
Loslitdag!



Eish! is 'n
wenner

NWU kry nuwe slagspreuk:
Dit begin alles hier

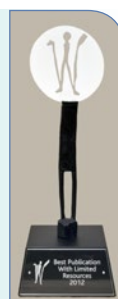
INHOUDSOPGAWE

- 4 NWU-webwerf: wat studente wil hê
- 5 Boodskap van die visekanselier
Eish! dit begin alles hier
- 6 Enigiemand kan iemand wees by die NWU
- 8 Paneel gee goue ster vir navorsing by die NWU
- 9 Neem die etiekkode ter harte
- 10 Die nuwe gesig(te) van Mensekapitaal
- 12 Groot van gestalte en groot van hart, staan hy rotsvas
- 14 Fokus op ... Werk-lewe-balans en geluk
- 15 Kampusnuus: Mafikeng
- 16 Kampusnuus: Potchefstroom
- 17 Kampusnuus: Vaaldriehoek
- 18 Ontmoet van ons nuwe raadslede
- 19 Kom kies en keur tussen dié korporatiewe items
- 20 NWU-kundiges ken hul storie
- 21 Mense wat myle stap
- 22 En die wenners is ...
Wen! Wen! Wen!
- 23 Noot vir Noot: Roxanne ruil musieknote vir geldnote
- 24 Etiekkode



Voorblad: 7 September was weer Losliddag. Met die tema van "How to get your sea legs" was personeel van Finansiële Stelsels en Verslaggewing aan boord. Agter van links is me Antoinette Vosloo en me Petro Kok. Voor van links is me Lily Meyer, me Chimoné Barends en me Erin Greeff.

Insetsel: Hier is die bewys - Eish! is onlangs aangewys as 'n wenner in 'n kompetisie! Lees meer oor ons prestasies in die visekanselier se voorwoord op p 5.



NWU-webwerf: wat studente wil hê

eFundi is die primêre webwerf-platform wat deur huidige studente gebruik word, terwyl die meeste voornemende studente die webwerf gebruik om inligting oor program-aanbiedings en fakulteite te kry. Hierdie is van die bevindings van die navorsing wat oor die NWU-webwerf gedoen is.

Die kwantitatiewe aspek van die navorsing is deur middel van aanlyn-opnames met huidige studente, voornemende studente en alumni gedoen. Die kwalitatiewe aspek is deur persoonlike onderhouds met sleutelbelanghebbendes van die NWU gedek. Hierdie belanghebbendes het studenteraadslede, webpubliseerders, webkoördineerders, handelsvennote, die webspanne van die Universiteit van Kaapstad en die Universiteit van Stellenbosch, en lede van die bestuurspanne van die vier NWU-besigheidseenhede ingesluit.

Van die interessante bevindings was:

- Huidige studente gebruik eFundi die meeste. Die web self word die tweede meeste gebruik, en hoofsaaklik vir die versameling van akademiese inligting.
- 65% van die voornemende studente gebruik die webwerf om inligting oor programaanbiedings, studierigtings en fakulteite te kry.
- Huidige studente verkies om deur die sosiale media-platforms van Facebook, Twitter en YouTube te skakel.
- Voornemende studente verkies om deur Facebook en Mxit te skakel.
- Huidige studente wil graag die volgende sien: werfjoernale (blogs), 'n gebeurde-jaarboek, universiteitsnuus, studente-rekords, vorige assesseringsmateriaal, inligting oor beursaansoeke en interaktiewe media soos video's, kitsskares (flash mobs) en potgooie (pod casts).
- Voornemende studente wil inligting oor beskikbare studenteverblyf sien.

Die verslag is op die Share-rekordhoudingstelsel gestoor. Gaan na NWU home – NWU web office – Projects – 2012 Redesign om dit te lees.

Redaksionele span: Personeel van Korporatiewe Sake en Verhoudinge, en kommunikasiebeamptes op die kampusse. **Bladuitleg:** Graphikos.

Drukwerk: Ivyline Technologies. **Fotografie:** NWU-kollegas en -diensverskaffers. **Spotprent:** Mynderd Vosloo. **Vir verdere navrae/korrespondensie:** Nelia Engelbrecht – Tel (018) 299 4937 of Bussie 260. *Eish!* word deur die Korporatiewe Sake en Verhoudinge-department van die Institusionele Kantoor van die NWU in Setswana, Engels en Afrikaans voorberei en uitgegee. Indien u nog kopieë verlang, skakel gerus vir Nelia Engelbrecht. Om die *Eish!* in elektroniese formaat te ontvang, stuur asseblief 'n e-pos aan marelize.santana@nwu.ac.za.

BOODSKAP VAN DIE VISEKANSELIER

Beste kollegas

Die akademiese jaar spoed ten einde en die eindeksamen lê om die draai. Ek weet dit gaan oral nou druk om laaste belangrike werk gedoen te kry en die punte reg te kry voor die



studente begin eksamen skryf. Baie sterkte aan elke dosent en ondersteuningspersoneel wat nou met hierdie belangrike take besig is.

Net eers groot gelukwense aan al die personeel wat by die NWU se korporatiewe publikasies betrokke is: tydens die onlangse jaarlikse SA Publikasieforum-toekenningsgeleentheid wat in Midrand gehou is, het elkeen van die korporatiewe publikasies van die NWU spesiale vermelding ontvang.

- *Eish!* het sertifikate ontvang vir uitstekende skryfwerk, kommunikasie en ontwerp en was 'n finalis in beide die *Beste Interne Nuusbrief* kategorie en ook die *Beste Korporatiewe Publikasie* kategorie. *Eish!* het met die louere weggestap in die *Beste Publikasie met 'n Beperkte Begroting* kategorie.
- Die alumni tydskrif, *NW&U*, het sertifikate gekry vir uitstekende skryfwerk en kommunikasie en was 'n finalis in die *Beste Eksterne Tydskrif* kategorie.
- Die kommentaar wat ons hierdie jaar oor die NWU-profiel en die Jaarverslag gekry

het, is regtig positief en opbouend. Die verdienstesertifikaat vir uitstekende kommunikasie wat vir die Jaarverslag gekry is, wys dat ons op die regte pad is wat hierdie publikasies betref.

Soos altyd, is daar genoeg pitkos in hierdie *Eish!*

Ons is dankbaar dat die NWU-etiekode na 'n lang konsultasieproses nou gefinaliseer is. Ons vertrou dat hierdie riglyn bepalend sal wees vir hoe personeel by al die besigheidseenhede hul eie rol in die groter NWU-verband uitleef. Laat weet my wat julle verwagtinge en ervaring hiervan is.

Lees gerus ook van die herstrukturering in die Mensekapitaalafdeling, die NWU-handelsmerkstrategie en ons nuwe slagspreuk - *Dit begin alles hier*.

Geniet die artikels oor gewaardeerde mense van die NWU-gemeenskap in hierdie uitgawe van ons wenpublikasie.

Seën en sterkte!

Thinus Cloff

Eish! dit begin alles hier

As werknemers van die NWU is dit ons verantwoordelikheid om altyd ons beste te gee. Ons is hier om hierdie universiteit nog hoër hoogtes te laat bereik. As jy so daaraan dink, dra almal van ons eintlik 'n baie groot verantwoordelikheid op ons skouers – alles begin hier, hier by ons. Hier stel ons jongmense in staat om hulle drome te verwesenlik. Ons fokus nie net op onself nie, maar ook op ons belanghebbendes.

Lees op p 6 en 7 van die NWU se opwindende nuwe slagspreuk, handelsmerkstrategie en -manifes. Spreek uit die ivoortoring is verby – ons raak nou deelnemend betrokke.

Die etiekode (p 9 en op die agterblad), wat onlangs deur die Institusionele Bestuur goedgekeur is, weerspieël hierdie beginsels en herinner ons aan die maatstawwe waaraan ons onself daagliks moet meet. Ons personeel wat meer doen as wat van hulle verwag word, lewer bewys hiervan – lees die gereelde tweedemyl-artikel op p 21.

In ons pogings om beter te doen, is dit altyd wonderlik as ons ons doelwitte bereik en as wenners uit die stryd tree. Hierdie uitgawe van *Eish!* is 'n huldeblyk aan die harde werk van NWU-personeel. Hul toewyding is duidelik uit die voorlopige mondelinge terugvoer tydens die eweknie-evaluering van vier van die NWU se navorsingsentiteite – lees meer hieroor op p 8.

Op p 10 en 11 vertel ons meer oor hoe een van ons belangrikste ondersteuningsdepartemente, Mensekapitaal, hulle beywer om in die behoeftes van die personeel van die NWU te voorsien. Net so ook is die nuus van die kampusse (p 15 – 17) 'n getuienis van harde werk, groei, uitblink en sukses.

Eish! is deel van die spanpoging om die NWU se naam hoog te hou. Dit is met trots, dankbaarheid en motivering om nog beter te doen, dat ons die nuus van *Eish!* en ons ander publikasies se prestasies deel. (Lees meer hieroor in die visekanselier se boodskap hierbo).



Dit als bevestig dat as jy na 'n beter toekoms soek, of bloot 'n verskil in mense se lewens wil maak, die NWU die plek is waar potensiaal gekoester word, en waar enigiemand iemand spesiaal kan wees.

Groete,

Marelize & Nelia

ENIGIEMAND kan IEMAND wees by die NWU

DIT BEGIN ALLES HIER.

Hierdie nuwe slagspreuk vir die Noordwes-Universiteit verwys na 'n plek waar drome begin – 'n plek waar jy jou aspirasies en toekomstige sukses kan visualiseer.

Die slagspreuk is op 29 Augustus 2012 deur die Institusionele Bestuur goedgekeur en weerspieël die NWU as 'n instansie wat geleenthede vir mense bied en dinge vir hulle moontlik maak.

Die kern daarvan sluit aan by die wese van die onlangse handelsmerkposisionering – 'n proses wat in samewerking met McCann Worldgroup onderneem is en waarmee die NWU homself nou duidelik in die hoëronderswysmark plaas.

Me Lindi Cameron, die NWU se handelsmerkbestuurder, sê in plaas daarvan dat die NWU op homself fokus, verskuif die fokus nou na sy belanghebbendes.

Dit beteken ook dat die NWU nader aan sy teikengroepe beweeg en 'n benadering van “voorskryf vanuit 'n ivoortoring” vir deelnemende betrokkenheid verruil. Volgens die nuwe benadering raak ons dus by ons belanghebbendes betrokke, eerder as om net met hulle te praat.

Marknavorsing het gewys dat die vorige slagspreuk (Innovasie deur diversiteit) 'n funksionele, interne fokus gehad het en dat 'n eksterne, posisie-gefokusde slagspreuk nodig was.

Die gevoel is dat die nuwe slagspreuk wat aanvaar is, die voordele vir belanghebbendes baie duideliker weerspieël as wat die vorige een kon.

NUWE MANIFES

Behalwe die nuwe slagspreuk is 'n handelsmerkmanifes ontwikkel waarop die universiteit sy bemerking en kommunikasie sal grond (p 7).

Ook uit hierdie manifes is dit duidelik dat die benadering nou baie meer verbruikersentrië is.

Dit kom daarop neer dat ons eerder in die prestasies, drome en lewensverhale van ons belanghebbendes belang stel, as om oor ons eie te praat.

Die NWU verskaf dus die ondersteunende omgewing vir studente waar hulle kan word wat hulle wil wees, vir werkgewers om die werknemers te kry wat hulle wil hê, en vir die regering om te sien dat ons deur relevante onderrig-leer en navorsing in die behoeftes van ons land voorsien.

Nog 'n belangrike teikengroep is personeel – vir hulle is die NWU die plek waar hulle hul loopbane kan ontwikkel en kan vorm gee aan hul toekomsdeale.

ENIGIEMAND KAN IEMAND WEES

Wanneer die nuwe handelsmerkposisionering visueel toegepas word, (met ander woorde wanneer 'n idee in beelde en woorde vergestalt word) word die idee dat “enigiemand iemand kan wees” gebruik.

Dit kom daarop neer dat die NWU gewone mense in staat stel om buitengewone dinge te doen. “Ons wil aan studente en personeel die boodskap oordra dat hulle groot hoogtes in die wêreld van wetenskap, of musiek, of wat hulle gekose veld ook al is, kan bereik, en dat hulle die vermoë het om ander te bemagtig,” sê Lindi.

ONTWIKKEL JOU POTENSIAAL

As jy dus na 'n beter toekoms soek, of bloot 'n verskil in mense se lewens wil maak, of net 'n stewige fondament vir jou toekoms wil bou, is die NWU die plek waar potensiaal gekoester word, waar die gewone die buitengewone word, en waar enigiemand iemand kan wees.

DIT BEGIN ALLES HIER.

Die pad vorentoe

Korporatiewe Sake en Verhoudinge sal aanhou om met McCann saam te werk om die kreatiewe toepassing van die nuwe handelsmerkposisionering te ontwikkel en dit in reklameveldtogte te gebruik.

“Konsekwentheid is uiters belangrik wanneer die handelsmerkposisionering toegepas word – dit is dus noodsaaklik dat ons 'n gedeelde visie moet hê, en uit een mond moet praat,” sê Lindi.

“Deur die konsekwente implementering van die goedgekeurde handelsmerkstrategie, wil ons die indruk wat mense oor die oorkoepelende visuele handelsmerk het, verbeter.”

Die feit dat die NWU uit drie geografies-gekeide kampusse en 'n Institusionele Kantoor bestaan, maak dit nog belangriker om 'n sterk visuele identiteit in ons boodskappe oor te dra. Dit versterk die oorkoepelende NWU-handelsmerk, wat weer tot elke besigheidseenheid se voordeel strek.

Die handleiding vir korporatiewe identiteit (KID) sal bygewerk word om hierdie veranderinge in te sluit. Intussen moet bemerkings- en kommunikasiepogings steeds deur die betrokke Institusionele Kantoor of kampusbemerking- en kommunikasiedepartemente bestuur word.

Graphikos, die ontwerpateljee op die Potchefstroomkampus, kan met KID-toepassing help.

Alle kontakbesonderhede, insluitend die KID-handleiding en handelsmerkidentiteitsbeleid, kan onder *NWU Handelsmerk-identiteit* onder *Nuttige Hulpmiddels* op die landingsbladsy van die intranet gevind word.

HANDELSMERK- MANIFES

DIT GAAN OOR MEER AS NET ONDERRIG – DIT GAAN OOR DIE GELEENTHEDE WAT ONDERRIG BRING.

Hierdie is 'n plek... waar enigiets moontlik is.
'n Plek waar die verbeelding geen grense het nie,
en drome begin.

'n Plek wat 'n stem gee aan wie jy waag om te wees.
Waar elke nuwe dag 'n geleentheid is om die volgende grootste –
vinnigste – hoorbaarste – trotsste... die volgende eerste te wees.

Dis 'n plek waar stemme duideliker word,
strewes gevisualiseer word,
en toekomstige suksesse ontwikkel.

Anderkant die deure lê ons roeping...
Hier word ons nuwe nalatenskap neergeskryf,
en floreer ons eenheid binne diversiteit.

Dit is die plek waar "wat as" verander na "wat is";
waar "as" verander na "wanneer";
en "dalk" verander na "kan."

Die NWU is die plek waar jou beste
die geleentheid het om beter te word.

Paneel gee terugvoer oor navorsing by die NWU

NWU-navorsers kry hoëgehaltesteun vanaf die Institusionele Kantoor en vanaf hul eie kampusse, en daar is geen rede waarom die NWU nie ook heelwat meer navorsing van internasionale standaard kan lewer nie.

Hierdie is van die voorlopige mondelinge terugvoer van die portuurevalueringspaneel wat die NWU se vermoë om sy navorsers te ondersteun, asook vier navorsingseenhede, geëvalueer het.

Die entiteit wat geëvalueer is, was Onderrig-leer-Organisasies, die Eenheid vir Omgewingswetenskappe en -bestuur, Energiestelsels, en WorkWell: Navorsingseenheid vir Ekonomiese en Bestuurswetenskappe.

Die entiteit is geëvalueer deur subpanele wat uit drie kundiges op die spesifieke terreine bestaan het. Die evaluasies het vanjaar vanaf 26 tot 31 Augustus plaasgevind.

Die hoofpaneel, wat gekyk het na die mate waarin die NWU sy navorsers ondersteun, het ook uit drie lede bestaan. Hulle is prof Peter Nijkamp van die Vrije Universiteit Amsterdam in Nederland (voorsitter), dr Dave Woods, voormalige visekanselier van die Universiteit van Rhodes, en dr Gerhard von Greunewaldt, afgetrede vise-president van die NNS en tans verbonde aan die Universiteit van die Witwatersrand.

MOOI SO!

Tydens die voorlopige mondelinge terugvoer het prof Woods gesê hy is geweldig beïndruk met die navorsingstandaard by die NWU, die werk wat hier gedoen word, en die manier waarop dit gedoen word.

Prof Nijkamp het gesê hoewel die NWU tans nog nie baie sigbaar is op die internasionale navorsingsradar nie, daar geen rede is waarom die NWU nie in die toekoms – wat navorsing betref – net so goed soos enige van die voorste universiteite in die wêreld kan wees nie.

Ook die entiteit wat geëvalueer is, het goeie terugvoer gekry en is geprys vir die goeie werk wat hulle doen.



Volgens prof Lucas Venter, die direkteur van Institusionele Navorsingsondersteuning, is die terugvoer van die paneel seker die beste getuigskrif oor navorsing wat die NWU kan kry.

TAKEL DIÉ UITDAGINGS

Een leemte wat egter uitgewys is, is dat rolle en verantwoordelikhede nie altyd baie duidelik uitgespel word nie. Die NWU se komplekse bestuursmodel bring mee dat mense en strukture nie altyd verstaan wat van hulle verwag word nie. Dit, sê die paneel, moet aandag ontvang.

Die paneel het ook aanbeveel dat insentiefskemas as strategiese instrumente gebruik moet word om navorsing wat gepas is vir die internasionale arena, te genereer. Navorsers moet byvoorbeeld heelwat meer verdien vir artikels wat in internasionale tydskrifte gepubliseer word, as wat hulle verdien vir dié wat nasionaal gepubliseer word.

Die taakoorreënkomste met dosente moet ook meer aandag kry. Daar is veral van die jonger navorsers wat voel dat hulle nie genoeg geleentheid vir loopbaanontwikkeling kry nie. Daar is ook verwarring wat die 40:40:20-model betref. Die persepsie is dat die model die persentasie tyd aandui wat elke akademikus aan onderskeidelik navorsing, onderrig en administrasie behoort te spandeer.

“Die idee is dat die fakulteite of skole in geheel aan hierdie maatstaf moet voldoen, nie elke individu nie,” sê prof Lucas Venter, die direkteur van Institusionele Navorsingsondersteuning. “Daar sal altyd sommige mense wees wat baie sterker is op die terrein van onderrig, terwyl ander weer in navorsing uitblink. Wanneer die tyd wat die totale getal personeellede in ‘n skool of fakulteit aan die onderskeie aspekte spandeer, saamgevoeg word, moet dit aan die 40:40:20-maatstaf voldoen.”

Die paneel het ook opgemerk dat die entiteit wat geëvalueer is, baie op die oplossing van nasionale probleme fokus. Hierdie fokus moet verskuif om te verseker dat nasionale probleme in ‘n internasionale konteks geplaas word en sodoende relevante internasionale navorsing tot gevolg het.

Ten slotte het die paneel gesê dat navorsing by die NWU nog te veel in silo’s plaasvind, in plaas daarvan dat multidissiplinêre navorsing oor vakgroepe en fakulteite heen plaasvind. Die finale verslag word binnekort verwag en sal aan die Senaat voorgelê word.

Neem die etiekkode ter harte

Dis een ding om 'n etiekkode te laat ontwikkel en goedkeur, maar iets heeltemal anders om dit aan personeel bekend te stel en hulle dit te laat navolg. Eish! het gaan kyk na die aanvanklike konsultasieproses, die onlangse goedkeuring van die NWU se etiekkode en die planne om dit aan personeellede te kommunikeer.

Die NWU het uiteindelik 'n amptelike, goedgekeurde etiekkode – die eerste sedert die samesmelting in 2004.

Die etiekkode is op 29 Augustus 2012 deur die Institusionele Bestuur goedgekeur. Die doel daarvan is om aanvaarbare gedrag te verseker en hoë werkstandaarde te bevorder. Dit moet ook 'n maatstaf vir personeel wees waarmee hulle hulself kan evalueer, en moet as 'n raamwerk vir professionele optrede dien.

Die etiekkode is die gevolg van 'n omvattende konsultasieproses wat in 2007 begin het en waarby personeel van al die kampusse en die Institusionele Kantoor betrokke was.

Na die aanvanklike konsultasieproses is 'n konsepdokument aan verskillende NWU-liggare voorgelê. Dit sluit in die kampussenate, die Institusionele Senaat, die Institusionele Forum en die Institusionele Bedingsforum. Eers daarna is die finale weergawe aan die Institusionele Bestuur voorgelê en goedgekeur.

Toe die etiekkode saamgestel is, was die idee dat dit 'n stel riglyne moet wees om die aard van die instelling se kultuur te bepaal. Dit is ook ontwerp om saam met die NWU se beleide, prosedures, riglyne en prosesse te gebruik.

Die kantoor van die visekanselier is as die bewaarder van die etiekkode aangewys. Sy kantoor moet toesig hou oor die deurlopende bestuur van die kode, sodat alle personeellede op die ou end daarby betrokke raak.

KOMMUNIKASIE VAN DIE KODE

Korporatiewe Sake en Verhoudinge (KSV) sal die etiekkode deur middel van verskillende kommunikasiekanale en -instrumente oordra.

Dit sal insluit die werknemerhandleiding wat aan alle nuwe werknemers oorhandig word tydens hulle bekendstelling aan die universiteit, Eish!, die intranet en die weeklikse boodskappe op @NWU waarin personeel gevra sal word om kommentaar oor die kode te lewer.

Plakkate wat die etiekkode bevorder, sal ook vertoon word op plekke wat KSV in samewerking met die drie bemarkings- en kommunikasiedepartemente op die kampusse geïdentifiseer het.

Die kode sal verder by die drie kampusse se bestuurskomiteevergaderings bespreek word, en bestuurders sal gevra word om die inhoud van die kode tydens personeelvergaderings oor te dra om te verseker dat almal betrokke raak en dit werklik op grondvlak aanvaar word.

MAAK DIT JOU EIE

“Ek hoop dat al die NWU-personeel die inhoud van die kode sal leer ken en dit uiteindelik in hul daaglikse werkslewe sal toepas,” sê dr Theuns Eloff, die visekanselier van die NWU. Hy sê die kode moenie bloot lewelose woorde op papier wees nie – op die ou einde moet die hele NWU-gemeenskap dit uitleef.

“Die etiekkode word as 'n lewende dokument beskou. Dit beteken dat personeel die geleentheid sal kry om die kode te bespreek, sodat dit jaarliks hersien sal kan word.”

Die etiekkode is op die agterblad van hierdie uitgawe van Eish! Skeur dié bladsy af en hou dit byderhand.

Die ABC van etiek

'n Etiekkode kan beskryf word as die riglyne waarop 'n gemeenskap ooreengekom het en wat hulle wys hoe om saam te leef en te werk. Afhangende van hoe ernstig die lede van die gemeenskap hulle tot die kode verbind, het die reëls 'n sterk morele invloed op hulle, en dit moedig hulle aan om in ooreenstemming met die reëls op te tree.



Die uiteindelige doel van die etiekkode is om 'n groeiende ervaring van eenheid te skep. Dit kan net slaag as die NWU-personeel die kode in hul daaglikse werksaamhede uitleef.

Die nuwe gesig(te)

Mensekapitaal het 'n groot impak op die daaglikse werkslewe van personeellede. Eish! doen verslag oor die jongste verwikkelinge by hierdie belangrike ondersteuningsdepartement.

Daar was hierdie jaar verskeie veranderinge in die struktuur van Mensekapitaal by die NWU, met vyf direkteure en een bestuurder wat nou direk aan mnr Victor Mothobi, Uitvoerende Direkteur: Mensekapitaal, rapporteer. Vier hiervan is nuwe direkteursposte.

Drie van die nuwe poste is reeds gevul, terwyl die proses vir die vierde aan die gang is. Die vyfde, dié van Direkteur: Studentesake en Sport, is 'n bestaande pos wat dr Edward Sedibe sedert Oktober 2007 beklee.

Die bestuurder wat direk aan

Victor rapporteer, is mnr Anton Scheppel, wat sedert die universiteit in 2004 tot stand gekom het, die bestuurder van die NWU se Werknemerverhoudinge (voorheen bekend as Arbeidsverhoudinge), is.

In nog 'n ontwikkeling by Mensekapitaal het die betaalstaatafdeling na 'n ander portefeulje, naamlik Finansies geskuif. Victor verduidelik die behoefte om nuwe poste te skep en te vul soos volg: "Dit het duidelik geword dat daar 'n behoefte is om op 'n professionele en gefokusde manier na die aktiwiteite by Mensekapitaal te kyk.

"Dit beteken dat organisatoriese aktiwiteite deur Organisasie-ontwikkeling hanteer sal word, individuele aktiwiteite deur Mensekapitaal-ontwikkeling, administratiewe aktiwiteite deur Mensekapitaal-bedryf (MKB), kliëntverwante aktiwiteite deur Kliëntediens en arbeidsverwante aktiwiteite deur Werknemerverhoudinge."

NUWE POSTE GEVUL

Die eerste van die drie direkteursposte wat in 2012 gevul is, was dié van die Direkteur: Organisasie-ontwikkeling. Me Ria Nel, voorheen die bestuurder by die projekkantoor aan die NWU, is op 1 Februarie 2012 aangestel.

Die ander twee direkteursposte is op 1 April 2012 gevul. Me Helen Mogorosi, voorheen 'n direkteur aan die UNISA Skool vir Sakeleierskap, het die pos van Direkteur: Mensekapitaalontwikkeling ingeneem, en me Evalancia Jones is as Direkteur: Mensekapitaal Kliëntediens aangestel.

Evalancia was vroeër 'n voltydse MBA-student aan die Universiteit Stellenbosch. Voor dit was sy die adjunkdirekteur van Korporatiewe Dienste aan die Departement van Onderwys in die Wes-Kaap.

Terwyl die vierde pos, Direkteur: Mensekapitaal-bedryf besig is om gevul te word, tree dr Maarten Venter, tans 'n konsultant, as di-

Mnr Victor Mothobi staan aan die hoof van Mensekapitaal.

rekteur in hierdie pos op. Voor sy aftrede aan die einde van 2009 was dr Maarten die uitvoerende adviseur van die visekanselier, dr Theuns Eloff.

BETAALSTAAT VERSKUIF

'n Ander groot strukturele verandering behels die Betaalstaat – die eenheid wat vir die betaling van salarisse verantwoordelik is. Hierdie funksie val nou onder me Elmarie de Beer, Direkteur: Institusionele Finansies, in plaas van onder Mensekapitaal.

"Hierdie verskuiwing maak sin, aangesien betaalstaat 'n finansiële funksie eerder as 'n Mensekapitaal-funksie is," sê Victor. "Dit is ook meer in ooreenstemming met beste praktyk by ander hoërsonderwysinstellings."

WIE PAS WAAR IN?

Hieronder word die direkteure en sommige van hul belangrikste verantwoordelikhede bekend gestel.

DIREKTEUR: MENSEKAPITAAL-BEDRYF Dr Maarten Venter (waarnemend)



VERANTWOORDELIKHEDE:

- Bestuur werwing, keuring en aanstellings
- Bestuur werknemer- en organisasiestruktuurrekords
- Bestuur voordeelprosesse
- Bestuur diensafleggings
- Bestuur die Departement Mensekapitaal-bedryf

van Mensekapitaal

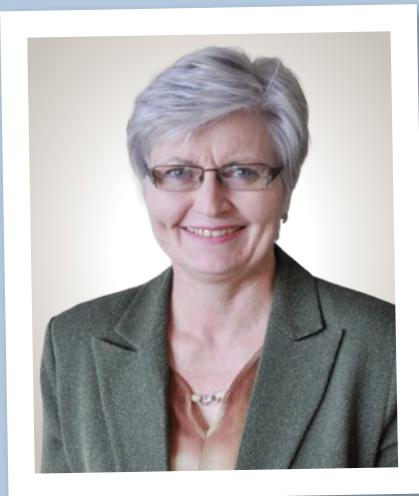
DIREKTEUR: KLIËNTEDIENSTE
Me Evalancia Jones



VERANTWOORDELIKHEDE:

- Hou toesig oor en bestuur kampuspersoneel se diensbeplanning en veranderings
- Adviseer en steun kampusbestuur oor bedryfskwessies by Mensekapitaal
- Hou toesig oor en bestuur Mensekapitaal se kampusbegroting
- Verskaf steun rakende arbeidsverhoudinge aan kampusbestuur
- Bestuur die Kliëntediensdepartement

DIREKTEUR: ORGANISASIE-ONTWIKKELING
Me Ria Nel



VERANTWOORDELIKHEDE:

- Bestuur organisasieontwerp en posstruktuurprosesse
- Bestuur organisatoriese vergoeding

- Bestuur die lewensiklusse van die NWU se Mensekapitaal-besigheidstelsels
- Bestuur die NWU se verslagdoeningsprosesse oor Mensekapitaal-inligting
- Bestuur besigheidsprosesverbeteringsprogramme vir Mensekapitaal
- Bestuur die Departement Organisasie-ontwikkeling

DIREKTEUR: MENSEKAPITAALONTWIKKELING
Me Helen Mogorosi



VERANTWOORDELIKHEDE:

- Bestuur die Leierskapsakademie en vaardigheidsontwikkelingsprogram
- Doen klimaatopnames en interpreteer dit
- Bestuur die welsyn-, ongeskiktheid-, werknemersbystand- en MIV/Vigs-programme
- Ontwikkel en implementeer die NWU se opvolgingbeplanningstrategie
- Bestuur die prestasiebestuurstelsel en -prosesse
- Bestuur die Departement Mensekapitaal-ontwikkeling

DIREKTEUR: STUDENTESAKE EN SPORT
Dr Edward Sedibe

VERANTWOORDELIKHEDE:

- Verseker die doeltreffende funksionering van die Institusionele Verteenwoordigende Studenteraad (IVSR)
- Verseker dat alle studenteprosesse, -praktyke en gehaltekweesies regoor die



kampusse belyn word

- Bevorder die doeltreffende deelname van studente aan NWU-bestuurstelsels
- Koördineer die aktiwiteite van die kampusbestuurders vir studentesake en -ontwikkeling
- Fasiliteer die toepaslike opleiding en ontwikkeling van studenteiers
- Reël en koördineer programme vir sosiale, sport- en kulturele interaksie vir studente regoor die kampusse

BESTUURDER: WERKNEMERVERHOUDINGE
Mnr Anton Scheppel



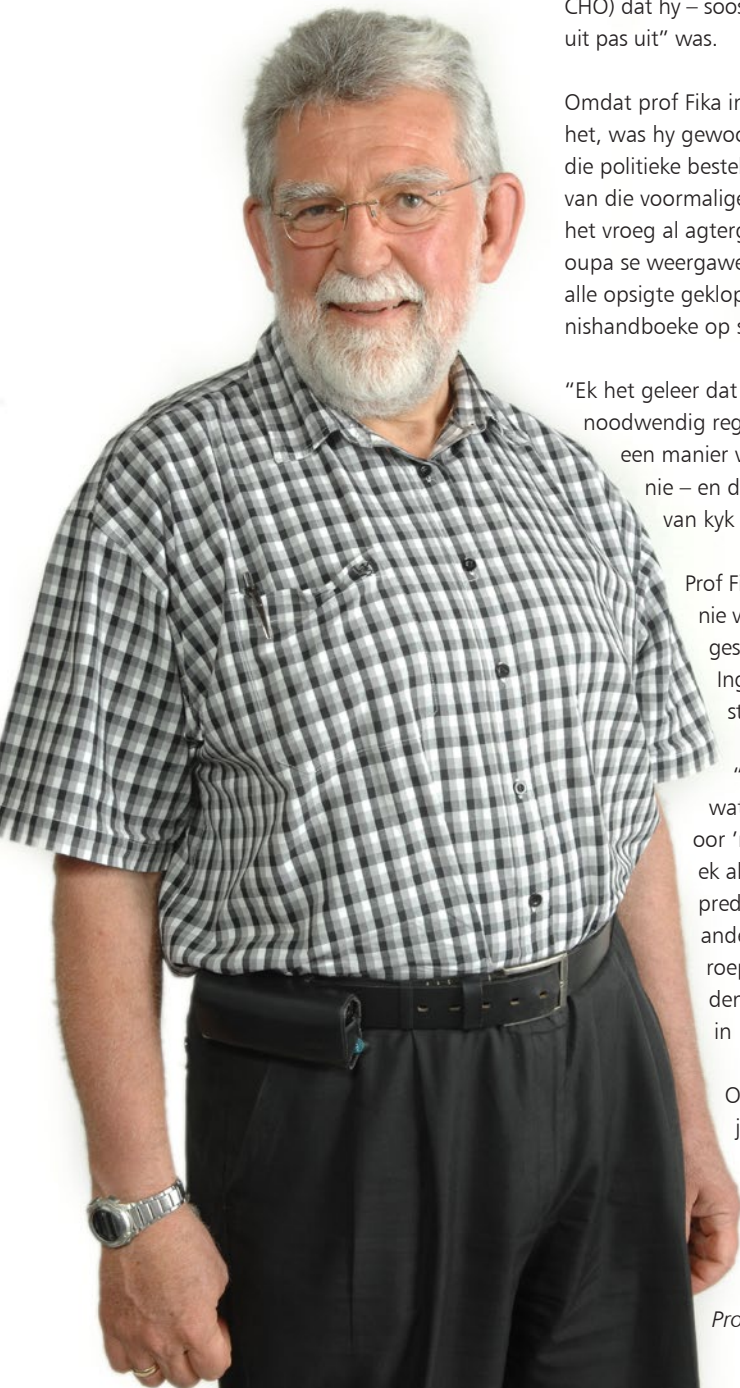
VERANTWOORDELIKHEDE:

- Alle dissiplinêre en griewesake
- Advies en geskilbeslegting (intern)
- Arbeidswetgewinglitigasie (KVBA, Arbeidshof, ens.)
- Opleiding oor arbeidsverwante sake
- Konsultasie en onderhandeling met werknemerorganisasies

Groot van gestalte en groot van hart, staan hy rotsvas

In ons voortgaande reeks oor die NWU-dekane gesels ons in hierdie uitgawe met prof Fika Janse van Rensburg, die dekaan van die Fakulteit Teologie op die Potchefstroomkampus.

As dié dekaan sy lyf die dag dominee sou hou, sal hy 'n preekstoel klein laat lyk. Ja, groot van gestalte en groot van hart, dié is prof Fika Janse van Rensburg, dekaan van die Fakulteit Teologie beslis.



Maar moenie 'n fout maak nie – as dit nodig is, staan hy rotsvas en skroom hy nie om standpunt in te neem en kritiek te lewer nie. Dit was veral as student op die voormalige Potchefstroomse Universiteit vir Christelike Hoër Onderwys (PU vir CHO) dat hy – soos hy dit stel – ietwat “politie uit pas uit” was.

Omdat prof Fika in 'n Sap-huis grootgeword het, was hy gewoonnd daaraan om krities oor die politieke bestel te wees. ('Sappe' was lede van die voormalige Suid-Afrikaanse Party.) “Ek het vroeg al agtergekom dat my ouers en my oupa se weergawe van die geskiedenis nie in alle opsigte geklop het met wat ons geskiedenis-handboeke op skool geleer het nie,” sê hy.

“Ek het geleer dat die meerderheid nie noodwendig reg is nie, en dat daar nie net een manier van kyk na die geskiedenis is nie – en dus ook nie net een manier van kyk na die toekoms nie.”

Prof Fika se eie toekomsplanne het nie van die begin af Teologie ingesluit nie – hy wou eintlik Siviele Ingenieurswese by Wits gaan studeer.

“Ek kan nie rasioneel verklaar wat toe gebeur het nie, maar oor 'n tydperk van drie weke het ek al duideliker geweet ek móét predikant word – ek kan dit nie anders tipeer nie as 'n innerlike roeping. En só het die opwindende pad met die PU vir CHO in 1970 begin.”

Opwindend was sy studente-jare beslis. Hy onthou nog die dag toe hy en mnr Fritz Kok – wat tot onlangs nog 'n NWU-raadslid was – as studente-leiers moes keer toe

Prof Fika Janse van Rensburg

studente van die PU vir CHO en van die Potchefstroomse Onderwyskollege (Pote) mekaar wou takel – en dit oor die “gesteelde” olifantbeeldjie, Diana, wat veronderstel was om voor die Pote-hoofgebou te staan!

“Die klomp mans was in slagordes teenoor mekaar opgestel agter die hoofgebou, gewapen met hokkiestokke en krieketkolwe, maar gelukkig kon ek en Fritz, toe Pote se SR-voorsitter, die situasie ontlont.”

POLITIEKE ROERINGE

Ook op die politieke front was daar groot opwinding in daardie jare.

As jong dosent in Grieks op die PU vir CHO, was prof Fika saam met die visekanselier, dr Theuns Eloff – toe studenteraadsvoorsitter – betrokke by die Koinonia-verklaring wat in 1977, kort ná Steve Biko se dood in die gevangenis, uitgereik is.

“Dié verklaring was 'n Bybels-gemotiveerde beroep op die staat, by name die Minister van Polisie, om nie duidelike Bybelse beginsels te verontagsaam in die bekamping van terrorisme nie.

“Die verklaring het groot lof uit die buiteland ontlok, maar van onder andere die Raad en die destydse rektor van die universiteit, was daar ernstige vermaning en selfs dreigemente van ontslag. En van die kant van die veiligheidspolisie was daar 'n tweeman-besoek aan huis met 'n nie-so-kriptiese waarskuwing dat ek – as ek lief is vir my vrou en ons driejarige seuntjie – my 'nonsens' moet los.”

KAMPVEGTER VIR VROU

Net soos wat hy destyds sterk standpunt ingenem het wat die politiek betref, het prof Fika deur die jare ook sy siening van die rol van die vrou in die kerk onomwonde gestel.

Hy stem byvoorbeeld nie saam met die besluite van die Algemene Sinode van die Gereformeerde Kerke in Suid-Afrika wat bepaal

dat vroulike lidmate wel as diakens mag dien, maar nie as ouderlinge en predikante nie. "Ek beywer my langs kerklike kanale daarvoor dat hierdie – myns insiens – onreg reggestel sal word deurdat die kerke saam in die Sinode sal besluit om nie gemeentes se gewete oor hierdie saak verder te bind nie," sê hy.

ROTSVAS

Prof Fika se beginselvastheid oor sake wat hom na aan die hart lê, sluit mooi aan by sy naam, Fika.

Behalwe dat hy die "Afrikaanse" name – Johan Jacob – van sy oupa aan vaderskant geërf het, het hy ook sy Sotho-naam, Fika, geërf. Fika, wat van kleintyd af sy noemnaam was, beteken klip, rots of baken in Sesotho, en is kort vir die meervoud "Mafika".

"Vir my is dit 'n oorgeërfde naam, maar my oupa het dit verdien. As 10-jarige seuntjie moes hy die skape van die konsentrasiekamp op Heilbron tydens die Tweede Vryheidsoorlog oppas. Om die skape tussen die lang gras te kon sien, het hy op groot rotse gestaan, en so die naam gekry as die 'Rotsman' of die 'Bakenman'."

Prof Fika sê hy voel heel tuis op die NWU se Mafikengkampus, want volgens hom beteken dié naam "Mafika se plek", oftewel: die "Klippe-plek".

VAN PLAASKIND TOT STUDENT

As jong 'Rotsman' het prof Fika op 'n plaas tussen Standerton en Greylingstad grootge-

Oupa se hart se punt: Prof Fika Janse van Rensburg en een van sy kleinkinders, Kobie, neem Korrel die Great Dane – nog 'n volwaardige lid van die gesin – vir 'n wandeling.

word. Hy onthou nog goed hoe hy saam met sy pa op die plaas gewerk en saam met sy broer, Danie, in die Watervalrivier geswem het wanneer dit in vloed was.

Ook sy studentejare, wat hy in 1970 as eerstejaarstudent op die PU vir CHO begin het, hou goeie herinneringe in. "Destyds was daar minder deelnemende bestuur, en die rektor se woord was wet, nie net vir die studente nie, maar ook vir die personeel."

STOUT BLY MAAR STOUT

Tog, sê hy, bly studente in ander opsigte ook maar net studente. Terwyl hy van 1987 tot 1997 huisvader van Karlien-dameskoshuis was, het hy besef hulle is steeds "mooi stout".

"'Mooi stoutwees' oefen die kreatiwiteit en selfs visionêre vermoëns wat ons land nodig het. En dié wat 'lelik stout' is, is maar 'n handjievol wat met deernisvolle dissiplinerende aandag kan ontwikkel tot mooi mense!"

Mooi mense, noem hy hulle. Stêrk mense. Soos prof Fika self, wat viervoet kan vasstaan as dit nodig is. Rotsman inderdaad.



Ander interessantheide

My gunstelingdis: Pap en wors, of spek en eiers.

My gunstelingskrywers: André P Brink en Deon Opperman.

My gunstelingdier: 'n Great Dane met die naam Korrel.

My gunstelingvakansie: By 'n strand waar branders gery kan word, of in die berge met die vooruitsig van 'n staptog en 'n panoramiese uitkyk vanaf 'n bergtop.

Dit laat my lag: 'n Mr Bean-flik.

Met hierdie persoon sal ek graag 'n gesprek wou voer: Die skrywer van die 1 Petrus-brief ..., maar dié gesprek sal uitgestel moet word.

My gesin: My vrou se naam is Sunette. Ons het drie kinders en twee kleinkinders, met 'n derde een op pad.



Bestem vir groot dinge: Prof Fika as graad-eentjie in die Laerskool Val in die Standerton-distrik in 1958.

Hartsverbintenis

Prof Fika het 'n lang verbintenis met die Fakulteit Teologie. Behalwe dat hy daar studeer het, het hy ook lank daar klasgegee.

Sy eerste aanstelling was as voltydse tydelike dosent (1973-1974), en vanaf 1975 tot 1980 as juniorlektor en later lektor in Grieks. Nadat hy sy predikantstudie voltooi het, het hy ook aan die einde van 1980 sy doktorsgraad in Nuwe Testament hier behaal.

Toe het die bediening eers geroep en was hy vir twee en 'n half jaar dominee in Frankfort. In Mei 1983 is hy egter terug Teologiese Skool toe as professor in Teologie en in 2010 het hy dekaan van die NWU se Fakulteit Teologie geword.

Die feit dat die fakulteit se studentegetalle die afgelope tyd van 650 tot 560 gedaal het, skryf hy grootliks toe aan die ekonomie wat knyp.

Gelukkig lok die reformatoriese grondslag van die fakulteit baie meer as net die huidige 10% studente wat gereformeerde predikante wil word, met meer as 20 ander denominasies en/of teologiese opleidingsinstellings wat die fakulteit se programme aanbied.

Daarby is 'n groot persentasie van die fakulteit se huidige voorgraadsde kontakstudente nie voornemende predikante of pastore nie, maar pastorale beraders.

Dié studierigting, glo prof Fika, gaan nog baie groei oor die volgende paar jaar.



Werk-lewe-balans en geluk

Namate ons die einde van die jaar nader, daal ons energievlakke, spertye kom al nader en tyd raak min. Ons het dr Shelley-Ann Williams, Bestuurder: NWU-Welstand, gevra vir 'n bietjie raad oor 'n balans tussen werk en lewe, en hoe dit met geluk en 'n vervullende lewe verband hou.

V: *Waarom moet ons bekommerd wees oor 'n balans tussen werk en lewe en hoe dit ons geluk beïnvloed?*

A: Die werkplek verander vinnig. Werknemers oor ekonomiese sektore heen is onder druk om te presteer, en dieselfde geld vir hulle werkgewers, hoofsaaklik as gevolg van die moeilike ekonomiese klimaat.

Onder hierdie omstandighede is dit baie maklik vir werknemers om so vasgevang te wees in die eise van hulle loopbane dat hulle moontlik ander verantwoordelikhede in hulle persoonlike lewens uit die oog verloor.

Navorsing het getoon dat wanneer werknemers deur die eise van hulle werk oorweldig word, hulle gesondheid daaronder ly.

Dit is 'n redelike uitdaging om hierdie negatiewe uitwerking deur verskillende intervensies om te keer, maar dit kan gedoen word.

Die sleutel is om 'n balans tussen werk en lewe te verkry wat algemene geluk verbeter. 'n Balans tussen werk en lewe beteken dat 'n bevredigende vlak van betrokkenheid of "passing" tussen die veelvuldige rolle in 'n persoon se lewe verkry moet word (Hudson, 2005). Geluk is moontlik as die persoon hierdie integrasie kan bewerkstellig.

V: *Is geluk dan vir alle mense dieselfde?*

A: Die ontwikkeling van geluk vind na bewering in 'n U-vorm plaas. Mense in hulle middeljare is as gevolg van hulle talle uitdagings om die aspekte van hulle lewens te balanseer, aan die onderpunt van die kromme, terwyl jonger en ouer mense aan die bopunt van die kromme is.

Volgens navorsing toon geluk ook 'n hoë voorkoms onder mense met baie vriende (ekstroverte), vroue, mense wat getroud eerder as enkellopend is, gesonde mense teenoor siekes, ensovoorts.

V: *Daar is kontroversiële standpunte oor die samestelling van die balans tussen werk en lewe – enige kommentaar?*

A: Dit lyk asof die twispunt ontstaan uit die moontlikheid dat balans self 'n kwessie van individuele oriëntasie is: wat vir een persoon balans is, hoef nie noodwendig vir 'n ander een balans te wees nie.

Sommige skrywers bevraagteken die werk-lewe-balansbeginsel en noem dit 'n mite.

Gail Blanke, die skrywer van die boek "Tales of People Who Get IT", sê dat werk en lewe ten volle geïntegreerd is.

Navorsing toon egter dat mense wat 'n meer gebalanseerde lewe lei, gesonder is en beter in die werkplek presteer. Terselfdertyd kan die werk-lewe-balans ook onderskei word deur die vlak van verantwoordelikheid wat individue in hulle werk demonstreer.

Uitvoerende beamptes se rolle word dikwels deur inligting aangedryf, wat beteken dat slimfone en iPads voortdurende metgeselle is, selfs wanneer hulle tuis is. Dit kan in 'n mindere mate vir ander vlakke van werknemers geld.

V: *Wanneer kom daar dan 'n wanbalans tussen werk en lewe voor?*

A: Daar is verskillende aspekte van die lewe, soos die fisiese, geestelike, emosionele, sosiale, ekonomiese en finansiële.

'n Wanbalans tussen werk en lewe ontstaan as een van hierdie aspekte, byvoorbeeld werk en werkgewer, meer druk op die individu uitoefen en ander aspekte verwaarloos word. Die versorging van 'n bejaarde ouer kan byvoorbeeld werksbywoning beïnvloed. Alternatiewelik kan 'n ouer-onderwyservergadering met 'n werksaafspraak naure bots.

Die oplossing is waarskynlik om 'n manier te kry om hierdie verskillende aspekte van die lewe te integreer.

V: *Wat is die tipiese tekens wanneer mense voel dat hulle nie die eise van die werk en die lewe kan balanseer nie?*

A: Thomas J Denham identifiseer 'n paar van die gevolge:

- Jy voel dat jy bloot deur die dag probeer kom.
- Jy haal skaars die einde van die week.
- Jy voel dat jy op 'n lewensrondomtalie is en net wil afklim.
- Jy voel jy raak agter en sal nooit weer met die lewenspeletjie bykom nie.

V: *Watter wenke het jy vir 'n balans tussen werk en lewe en 'n gesonder lewensoriëntering?*

A: Jen Uscher stel die volgende voor:

- Skeduleer tyd saam met jou familie en vriende en vir aktiwiteite wat jou help om weer kragreserwes op te bou.
- Beperk die tyd wat jy bestee aan aktiwiteite wat nie waarde tot jou loopbaan of persoonlike lewe toevoeg nie.
- Laat tyd in jou daaglikse skedule oop om die onverwagte te hanteer.
- Doen oefening – dit kan jou uiteindelik help om meer gedoen te kry deur jou energievlakke en vermoë om te konsentreer 'n hupstoot te gee.
- Waar moontlik, kry hulp vir enige van jou tydrowende huishoudelike pligte of opdragte. As tuinwerk egter vir jou nuwe energie gee, sluit dit by jou daaglikse aktiwiteite in.
- Ontspan – bou geleidelik meer aktiwiteite by jou skedule in wat vir jou belangrik is en waarvan jy hou.

V: *Werk dit vir almal?*

A: Nee, tegnieke wat vir sommige mense werk, werk dalk nie vir ander nie.

Hou jou eie situasie in gedagte en onthou dat 'n handhawing van 'n balans tussen lewe en werk 'n geleidelike proses is en dat sommige tegnieke met tyd en oefening doeltreffender word (Thomas J Denham).

Planne vir ingenieursprogramme

Die Mafikengkampus beoog om as deel van sy transformasie-agenda drie nuwe ingenieursprogramme by sy kwalifikasie-mengsel te voeg.

Die drie programme – Landbou-ingenieurswese, Vervoeringenieurswese en Rekenaaringenieurswese – sal deel vorm van die Fakulteit Landbou, Wetenskap en Tegnologie (FLWT).

’n Aansienlike hoeveelheid werk is reeds gedoen om vir die Landbou-ingenieurswese-program voor te berei.

Die fakulteit, onder leiding van die voormalige dekaan, prof Mashudu Maselesele, is in 2010 na die Universiteit van Napels genooi, waar ’n memorandum van verstandhouding onderteken

is, ingevolge waarvan die Universiteit van Napels daartoe verbind is om deur uitrustingsprogramme steun aan kapasiteitsontwikkeling te verleen. Die meeste van die kampus se bestaande landboukoursusse kry ’n prominente plek in die nuwe Landbou-ingenieurswese-program.

Die kampus het reeds Vervoereconomie as program, en lewer tans sterk meestersgraad- en PhD-studente in Rekenaarwetenskap, hoewel groter fokus op die ingenieursweskant nodig is.

Deur hierdie programme by die kampuskurrikulum in te sluit, beoog die kampus om ’n kritieke massa ingenieurs te bou wat met ’n landelike omgewing vertrou is.



Mal oor sport: Mnr Rick van Rooyen, sportbestuurder op die Mafikengkampus, is ’n gesoute sportman en het al groot hoogtes in binnenshuise krieket en Ju-Jitsu bereik.

Rick is ’n sportman met vele talente

Mnr Rick van Rooyen, sportbestuurder op die Mafikengkampus, is ’n gesoute sportman en het verskeie prestasies om op te roem.

Rick speel reeds 15 jaar lank binnenshuise krieket en het Noordwes en Wes- en Noord-Gauteng by verskeie binnenshuisekrieket-toernooie verteenwoordig. “Ek was gelukkig genoeg om in verskillende ouderdomsgroepe vir die gemengde en manskategorie vir die nasionale span gekies te word,” sê Rick.

Alle sportlui hoop om uiteindelik hulle land op internasionale vlak te verteenwoordig. By Binnenshuise Krieket Suid-Afrika se nasionale toernooi in Shelly Beach in Junie hierdie jaar is Rick gekies as die kaptein van die Nasionale Meestersmanspan wat in Oktober na Sri Lanka toer.

“Ek is dankbaar vir die talent wat God my gegee het en die geleentheid om steeds mededingend aan sport deel te neem,” sê hy oor hierdie prestasie.

Volgens Rick is binnenshuise krieket beslis nie minderwaardig vergeleke met buitenshuise krieket nie – trouens, talle buitenshuise spelers het al binnenshuise krieket gespeel. “Tertius Bosch, Andrew Hall (kaptein van binnenshuise krieket se mans ope span) en Jonty Rhodes erken almal dat binnenshuise krieket hulle met hulle algehele prestasie, en veral met veldwerk gehelp het.”

Benewens die feit dat hy ’n ervare binnenshuise krieketspeler is, is Rick ook ’n ywerige Ju-Jitsu-volgelinge en spog hy met ’n swart gordel in Morganti Ju-Jitsu.

Kampus vier vroue

In samewerking met die kantoor van die Hoofregter van die Republiek van Suid-Afrika het die Fakulteit Regte op 14 Augustus ’n Vrouemaand-middagetelesing aangebied.

Die middagete was ter viering van nasionale Vrouedag en Vrouemaand in Augustus, wat jaarliks in Suid-Afrika gevier word as ’n eerbetoon aan die duisende vroue wat op 9 Augustus 1965 na die Uniegebou gestap het in protes teen die uitbreiding van die paswette na vroue.

Die toespraak is deur regter Monica Leeuw, Regterpresident van die Noordwes Hoë Hof, gelewer. Die geleentheid is ook deur die rektor, prof Dan Kgwadi, die studentedekaan, dr Sammy Thekiso, die dekaan van die Fakulteit Regte, prof Melvin Mbaob, en ander personeel en regstudente bygewoon. Volgens prof Melvin was die middagete ook daarop gemik om vroulike regstudente te motiveer.

Bemagtigde vrou: Regter Monica Leeuw, Regterpresident van die Noordwes Hoë Hof (middel), het verskeie personele en studente op die Mafikengkampus toegesprek ter viering van Vrouemaand. Saam met haar is prof Dan Kgwadi, die kampusrektor (links), en prof Melvin Mbaob, dekaan van die Fakulteit Regte.





Veelsydigheid is die wagwoord: Prof Tommy du Plessis is nou die voorsitter van die Afrikaanse Handelsinstituut (AHI) in die Noordwes-provinsie.

Prof Tommy is 'n veelsydige direkteur

Prof Tommy du Plessis, direkteur van die Potchefstroom Besigheidskool (PBS), is onlangs as die voorsitter van die Afrikaanse Handelsinstituut (AHI) van die Noordwes-provinsie verkies.

Hy dien al vir die afgelope jaar op die hoofraad van die AHI. Volgens prof Tommy is dit van kardinale belang dat die PBS by die AHI betrokke raak, want daardeur kan die PBS ook die breër Noordwes-gemeenskap dien.

“Dit is ook vir die PBS 'n besondere gemeenskapsprojek, juis omdat dit die PBS se besigheid as sake-skool direk raak.”

Die AHI Noordwes-provinsie is vir die volgende sakekamers verantwoordelik: Potch-Tlokwe Sakekamer, Klerksdorp Sakekamer, Lichtenburg Sakekamer, Rustenburg Sakekamer, Brits Sakekamer, asook Wolmaransstad se Sakekamer.

Daar word ook beoog om van die kleiner dorpe se sakekamers in die nabye toekoms te laat herleef.

Die fokusareas van die AHI Noordwes-provinsie is:

- Plaaslike Ekonomiese Ontwikkeling (die portefeulje van mnr Theo Venter, deelytdse dosent aan die PBS en raadgewer in die kantoor van die visekanselier),
- Entrepreneurskapsontwikkeling (die portefeulje van prof Renier Jansen van Rensburg aan die Fakulteit Ekonomiese en Bestuurswetenskappe),
- Toerisme (die portefeulje van me Mia Spamer van die Potch-Tlokwe Sakekamer).

Die visekanselier, dr Theuns Eloff, is tans die nasionale president van die AHI.

Potch-professors publiseer baanbreker-boeke

Twee professors van die Potchefstroomkampus het onlangs – elk met die hulp van 'n span mede-outeurs – twee opwindende boeke die lig laat sien.

Prof Hans de Ridder, direkteur van die Skool vir Biokinetika, Rekreasie en Sportwetenskap, is een van vier internasionale outeurs wat sopas 'n nuwe uitgawe van 'n wêreldbekende kinantropometrie-handboek getiteld *International Standards for Anthropometric Assessment* die lig laat sien het.

Kinantropometrie vorm deel van antropometrie, wat die studie van liggaamsbou en -afmetings in verhouding met menslike beweging is.

Die boek word in meer as 50 lande gebruik in die opleiding van antropometriste en word tans in sewe ander tale, waaronder Spaans, Portugees en Moderne Chinees, vertaal.

Prof De Ridder, een van slegs vier antropometriste in die wêreld, was ook vir ongeveer 80 foto's wat in dié boek gebruik is, verantwoordelik.

Prof Nico Smit van die Skool vir Biologiese Wetenskappe het saam met drie mede-outeurs die boek *The Story of Life and the Environment: An African Perspective* saamgestel.

Volgens prof Nico het hulle daarna gestreef om 'n boek beskikbaar te stel wat by die algemene publiek inslag sal vind, maar ook 'n goeie handleiding vir studente sal wees. Die boek handel oor die ekologie in die suidelike halfrond en word met meer as 700 foto's geïllustreer wat

elk sy eie storie vertel. Die boekprojek van vier jaar is volgens Struik Nature-uitgewers die mees ambisieuse wat hulle nóg aangepak het.

Die Afrikaanse vertaling van die boek sal aanstaande jaar verskyn.

Ellen groet ná 27 jaar

Personeel van die Joon van Rooy-gebou op die Potchefstroomkampus het aan die einde van Juniemaand afskeid geneem van me Ellen Sebotha wat al die jare in diens van die Rektooraat se kombuis op die eerste vloer was. Ellen

het afgetree ná 27 jaar diens by die destydse PU vir CHO en die NWU.

Agter van links is prof Amanda Lourens (Viserektor: Navorsing en Beplanning), mnr Bobo van der Westhuizen (Hoofdirekteur: Finansies en Beplanning) en me Ellen Sebotha. Voor van links is me Dorothy August (kampusregistrator) en prof Mariëtte Lowes (Viserektor: Onderrig-Leer).



Alles gereed vir River fm



Die Vaaldriehoekampus is een tree nader daaraan om sy droom te verwesenlik om 'n operasionele radiostasie op die kampus te hê.

Dit volg op die skriftelike bevestiging van die Onafhanklike Kommunikasie-owerheid van Suid-Afrika (OKOSA) dat die voorgestelde naam vir die stasie, River fm, goedgekeur is. Die aansoek om te registreer vir 'n lisensie vir 'n gemeenskapsklankuitsaaiers wat krag uitstraal wat nie een watt oorskry nie, is ook goedgekeur.

Volgens mnr Itumeleng Bahetane, die radiostasiebestuurder, is dit belangrik om te onthou dat hoewel die lisensie goedgekeur is, dit eers formeel uitgereik sal word nadat die stasie aan sekere seinverspreidingsvereistes voldoen het.

“Nadat ons die kwessie van voldoening aan die vereistes opgelos het, kan ons studente begin werf om verskillende poste by die stasie te vul,” sê Itumeleng, en voeg by dat River fm 'n noodsaaklike skakel in die studentekommunikasieraamwerk op die kampus sal wees.

Die radiostasie en die studente se e-koerant, Student 24/7, sal saamspan om te verseker dat die kampusgemeenskap ingelig bly oor gebeure op die kampus en daarbuite, asook op ander plekke in die wêreld.

Wanneer River fm gefinaliseer is, sal al drie kampusse hulle eie studenteradiostasie hê. PUKfm is die radiostasie op die Potchefstroomkampus en NWU fm saai op die Mafikengkampus uit.



Skakel in: Mnr Itumeleng Bahetane, radiostasiebestuurder, sien uit daarna om die luggolwe met die klanke van River fm te vul.

Musiekkenner ryg note in

In 'n musikale kragmeting wat deur kykers regoor Suid-Afrika gevolg is, het me Clarise van Vuuren van die Skool vir Ekonomiese Wetenskappe haar televisiedebuut op 'n hoë noot gemaak.

Hierdie Entrepreneurskap-dosent het aan die gewilde vasvraprogram, *Musiek Trivia*, op die KykNet-kanaal deelgeneem. Haar opponent was die gedugte en bekende mnr Daantjie Badenhorst, 'n vertaler aan die Universiteit van Pretoria en vryskutmusiekbeoordelaar.

Op die ou einde was Daantjie die gelukkiger deelnemer en het as die oorwinnaar uitgetree. Clarise was egter 'n waardige opponent en het 'n kontantprys van R5 900 gewen. “Ek sien daarna uit om die prysgeld die einde van die jaar tydens 'n besoek aan Europa te gebruik,” sê sy.

Clarise het aanvanklik haar visier op 'n oudisie vir die *Noot vir Noot*-program gestel, maar nadat sy uitgevind het dat dieselfde produksiespan vir *Musiek Trivia* verantwoordelik is, het sy besluit om die water te toets en aan laasgenoemde program deel te neem. Min het sy geweet dat sy ook die *Noot vir Noot*-oudisie geslaag het en in die volgende seisoen van die program op ons televisieskerms sal verskyn. Die episode waaraan Clarise deelneem, word in November hierdie jaar opgeneem.

Musiek Trivia toets nie net deelnemers se kennis van musiek nie, maar fokus ook op die agtergrond van kunstenaars en liedjies oor 'n tydperk wat van die 1950's tot die 1990's strek.

Musieklundi: Me Clarise van Vuuren van die Skool vir Ekonomiese Wetenskappe is 'n gedugte musiekkenner en het haar slag op die gewilde musiekvasvraprogram, Musiek Trivia, gewys.



Beskermingsdienste tot die redding

Die vinnige reaksie van die Kampusbeskermingsdienste (KBD) het onlangs verhoed dat 'n voertuig deur 'n brand vernietig word.

Die voertuig, wat aan 'n student behoort het, was langs Gebou 12 geparkeer toe 'n veiligheidswag opgelet het dat rook en vlamme daaruit borrel. Hy het onmiddellik die beheerkamer in kennis gestel en binne drie minute het 'n span van Beskermingsdienste – almal in

brandbestryding en noodontruiming opgelei – by die toneel opgedaag.

Teen hierdie tyd het 'n skare nuuskieriges om die voertuig saamgedrom en mnr Neels Rossouw, KBD-toesighouer, moes ingryp en die studente van die brandende voertuig wegstuur. Die brand is suksesvol geblus. Volgens die inspeksie na die brand is dit waarskynlik deur 'n elektriese fout in die paneelbord veroorsaak.



Vinnige reaksie: Onmiddellike optrede deur Kampusbeskermingsdienste het verhoed dat hierdie motor in vlamme opgaan.

Ontmoet van ons nuwe raadslede

In die vorige uitgawe van Eish! het ons die nuwe ondervoorsitter van die NWU-Raad, mnr Simon Mohapi, voorgestel. Alhoewel die verkiesingsprosesse vir die Raad nog aan die gang is, is daar intussen reeds 'n paar nuwe raadslede aangestel of herverkies.

SAMESTELLING VAN DIE RAAD

Die NWU-Raad het 'n totaal van 30 lede en is soos volg saamgestel:

- Vier lede wat deur die Minister van Hoër Onderwys en Opleiding aangestel word.
- Vier lede wat deur die NWU-Konvokasie verkies is.
- Vier lede wat die donateurs verteenwoordig.
- Vier gemeenskapsverteenvoerders.
- Vier lede wat deur die NWU-senaat verkies is.
- Twee lede van die uitvoerende bestuur (die visekanselier en die adjunkhoof).
- Twee kampusvoorsitters van die Verteenwoordigende Studenteraad (VSR).
- Twee akademiese personelede wat nie op die Senaat is nie.
- Twee lede van die NWU-ondersteunings- of administratiewe personeel.
- Twee lede met spesifieke spesiale kundigheid.

Tot dusver is daar vyf nuwe aanstellings gemaak: drie ministeriële aanstellings, een aanstelling wat die donateurs verteenwoordig en een aanstelling wat die NWU-Konvokasie verteenwoordig.

Twee huidige raadslede is ook herverkies vir 'n tweede termyn.

As alles volgens plan verloop, behoort die verkiesingsprosesse van die Raad teen November hierdie jaar afgehandel te wees. Hou Eish! dop vir meer inligting.

Die Minister van Hoër Onderwys en Opleiding het die volgende drie raadslede aangestel:



MNR THAMI KA PLAATJIE

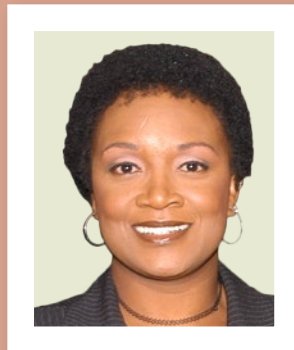


MNR ALEX MASHILO



DR JOHANNES TSHIFULARO

Die nuwe raadslid wat die donateurs verteenwoordig is prof Debra Meyer. Die NWU-Konvokasie het adv Marlizé Kruger verkies as verteenwoordigende raadslid.

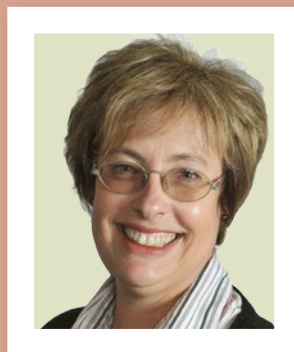


PROF DEBRA MEYER

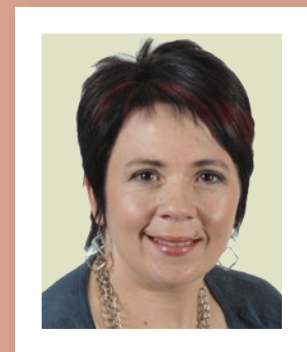


ADV MARLIZÉ KRUGER

Die twee raadslede wat herverkies is, is prof Elmarie van der Schyff (akademiese personeellid wat nie deel is van die Senaat nie) en me Marthie Claassens (raadslid met spesifieke spesiale kundigheid).



PROF ELMARIE VAN DER SCHYFF



ME MARTHIE CLAASSENS

Kom kies en keur tussen dié korporatiewe items

Korporatiewe geskenke wat wissel van potlode, penne en pasminas, tot datastokkies, dasse en drasakke, is by die Institusionele Kantoor beskikbaar.

Dié items is veral gewild onder personeel wat geskenke wil saamvat na geleenthede soos byvoorbeeld konferensies in Suid-Afrika en in die buiteland. Baie van die items is klein en lig en dus heeltemal geskik wanneer personeel êrens heen vlieg.



Hierdie dasse is ook beskikbaar in blou, maroen en groen.

Lipsalf en kousers pepermente is handige geskenke vir byvoorbeeld konferensiegangers.

By elkeen van hierdie sepe is 'n kaartjie met die naam van die vrou van die Mensie-gemeenskapprojek wat dit gebrei het. Die geld wat met die verkope hiervan verdien word, word vir die versorging van weeskinders gebruik.

Gaan kyk gerus na die katalogus met korporatiewe items op die intranet of voorbeelde van die items in die vertoonkas in die voorportaal van die Institusionele Kantoor.

Die pryse wissel ook van relatief goedkoop, tot duurder. So is daar byvoorbeeld aan die een kant potlode teen R2 elk, of kartonlêers teen R14 elk beskikbaar, en aan die ander kant duursamer, deftiger geskenke soos leer-en-seilsakke (handgemaak deur 'n gemeenskapsprojek) teen R250 elk.

Behalwe vir die dasse en pasminas wat in die kampuskleure en die silwergrys van die Institusionele Kantoor beskikbaar is, is die ander geskenke nie kampusspesifiek nie, maar vertoon

hulle die oorkoepelende NWU-handelsmerk. Die oorhoofse bestuur van die korporatiewe items is deel van die verantwoordelikhede van me Lindi Cameron, die NWU se handelsmerkbestuurder.

Me Evelyn Sebidi van Korporatiewe Sake en Verhoudinge hanteer die verkope van korporatiewe geskenke wat in vertoonkaste in die voorportaal van die Institusionele Kantoor uitgestal word.

As personeel groot hoeveelhede van bepaalde items wil bestel, sal sy hulle met die verskaffer

self in aanraking bring. 'n Katalogus waarin die beskikbare items gelys word, is op die intranet beskikbaar.

Gaan na die landingsbladsy van die intranet en klik op *NWU Handelsmerk-identiteit* onder *Nuttige Hulpmiddels*. Kies dan *Katalogus: Korporatiewe items* onder die kitsindeks van die bladsy.

Navrae oor korporatiewe geskenke kan aan Evelyn gerig word by x994897.

NWU-kundiges kén hul storie

Lede van die NWU het onlangs weer by verskillende geleenthede hulle kundigheid met die gemeenskap gedeel – hetsy tydens toesprake of in onderhoud met die media. In hierdie deurlopende reeks deel ons graag die volgende aanhalings met ons lesers.

// Dit is van groot belang vir die sukses van Suid-Afrika se voorgenome kernenergieprogram dat organisasies wat beplan om aan die program deel te neem, die RSA-kernbesigheidsomgewing karakteriseer en in diepte verstaan.

Hierdie besigheidsomgewing word gevorm deur die kollektiewe bydrae van al die belanghebbendes. Dit is 'n dinamiese en uiters komplekse proses. //

Prof Piet Stoker, Sentrum vir Navorsing en Voortgesette Ingenieursontwikkeling, Potchefstroomkampus
Suid-Afrika Konferensie: Internasionale Raad op Stelselingeenieurswese, 27-29 Augustus 2012



“ Sportprestasies is vir baie mense 'n bevestiging van hul eie identiteit. Mense vorm assosiasies met sportspanne wat baie sterk is en wanneer 'n nasionale span betrokke is, is daardie assosiasie soveel sterker. Dus, wanneer Suid-Afrikers presteer en dit wêreldwyd nuus maak, voel dit op 'n sekere vlak of daar ook erkenning aan ons gegee word. ”

Prof Karel Botha, Skool vir Psigososiale Gedragwetenskappe, Potchefstroomkampus
e-NWU-Pukke, 7 Augustus 2012

// Die finansieringsformule het beslis 'n verskil gemaak in groei in Suid-Afrika se navorsingsuitsette. Die hele bestuursomgewing van die NWU het ook verander en 'n positiewe bydrae gelever. Ons Mafikengkampus het sy navorsingsuitsette dramaties verhoog. Waar die kampus in 2005 vir alle praktiese doeleindes geen uitsette gelever het nie, vergelyk dit op die oomblik goed met CPUT. //

Prof Lukas Venter, Navorsingsondersteuning, Institusionele Kantoor
Beeld, 15 Augustus 2012



“ Seksuele mishandeling word in die meeste gevalle met die stigma van verwerping verbind. Vroue wat deur hulle eie mense seksueel mishandel is, wil dikwels nie na vore kom nie omdat hulle nie deur hulle gesinne verwerp wil word nie. ”

Prof Derrick Mashau, Skool vir Kerkwetenskappe, Potchefstroomkampus
Limpopo Mirror, 24 Augustus 2012



// Hooikoors is die liggaam se immuunrespons teen 'n spesifieke agens of stof in die omgewing wat by sommige mense 'n reaksie veroorsaak. Wanneer 'n kind met 'n vatbaarheid vir 'n allergiese reaksie met 'n spesifieke allergeen (stuifmeel van bome en gras in die hooikoorsreaksie) in aanraking kom, beskou sy liggaam dit verkeerdlik as 'n gevaarlike invaller en sy liggaam produseer teenliggaampies, wat die vrystelling van antihistamien en ander chemiese stowwe veroorsaak om die invaller te beveg. Die gevolg is 'n allergiese reaksie met 'n loopneus, oë wat traan, nies, hoes of aamborstigheid. //

Me Liana Horn, Skool vir Farmasie, Potchefstroomkampus
Your Baby and Toddler, 1 September 2012



Mense wat myle stap

Die tweedemyl-posbus bars uit sy nate en dit is wonderlik om soveel entoesiasme te sien! Alhoewel die etiekkode eers onlangs aanvaar is, is dit duidelik dat baie van ons kollegas deur hul daaglikse werksverrigting reeds die riglyne daarvan uitleef.

Me Segomotsi Rankokwadi, assistent-rekenmeester in die Departement Finansies op die Mafikengkampus, help en ondersteun altyd waar sy kan. "Segomotsi werk spesifiek met studente-rekeninge, en gaan uit haar pad om seker te maak dat alle finansiële aangeleenthede opgelos en afgehandel is. Sy is 'n voorbeeld vir ons almal," sê mnr Ndou Humbulani, 'n rekenmeester in dieselfde departement.

Me Lynette Tolmay, 'n administratiewe beampte by Bescermingsdienste op die Potchefstroomkampus, neem graag haar kans waar om die nodige erkenning te gee aan

me Zonia Nel, 'n krediteureklerk by Finansiële Administrasie in die Institusionele Kantoor. "Zonia help altyd graag met rekeningnavrae en was al selfs bereid om ons in ons eie kantoor te kom help," sê Lynette. "'n Baie groot dankie aan Zonia vir haar hulpvaardigheid, vriendelikheid en professionaliteit."

Nog 'n personeelid wat 'n pluimpie verdien, is **me Joyce Mokaila**, sekretaresse in die Skool vir Bestuurswetenskappe op die Mafikengkampus. Me Revelation Mokgele, 'n senior lektor in die Departement Bedryfsielkunde in dié skool, prys haar vir haar uitstekende diens en altyd teenwoordige glimlag. "Joyce stap waarlik die tweede myl en nog vele meer. Sy het selfs, nadat ons onlangs 'n internasionale konferensie bygewoon het, gedurende die naweek geskakel om te hoor of almal veilig gearriveer het. Dankie, Joyce!"

Mnr Attie Engelbrecht, 'n lektor in die Skool vir Kurrikulumgebaseerde Studies op die Potchefstroomkampus, neem graag sy kans waar om sommer twee personeellede te nomineer. Volgens hom is **me Marian Roscher**, fakulteitsadviseur vir die Fakulteit Opvoedingswetenskappe, en **me Annelien Beckley**, programkoördineerder vir die skool, werklik twee kollegas wat 'n verskil maak.

"Marian is eenvoudig 'n staatmaker – sy deel graag haar breë kennis en ervaring van die administrasie van verskillende programme met haar kollegas en studente," sê Attie. "Sy is altyd bereid om te help, selfs na-ure en wanneer sy self onder werk toegegooi is."

Hy prys ook vir Annelien wat meer doen as wat van haar verwag word. "Sy gaan uit haar pad uit om studiegidsverwante administrasie van ons dosente se tafels weg te hou. Sy is altyd vriendelik, gee blitsvinnige terugvoer en help altyd, selfs al hou dit nie verband met haar posbeskrywing nie. Baie dankie, dames!"

Sr Myra Mothibi, 'n professionele verpleegsuster by die Gesondheidsorgsentrum op die Mafikengkampus, is nog 'n wonderlike voorbeeld van uitstekende diens. "Sr Myra gaan altyd uit haar pad uit om ander te help. Sy is altyd vriendelik en beleefd met haar pasiënte en doen altyd deeglike ondersoek om te verseker hulle op die beste moontlike manier behandel word," sê me Kagiso Montshioa, 'n assistent by die Mafikengkampus-biblioteek. "Sr Myra kyk nie vas in vasgestelde werksure nie en sal eers huis toe gaan as sy alle pasiënte klaar gehelp het. Sy is voorwaar 'n formidabele vrou," sê Kagiso.

Me Annette Willemse, korporatiewe kommunikasie-beampte in die Departement Bemarking en Kommunikasie op die Vaaldriehoekskampus, nomineer graag **mnr Chuku Taole**, 'n hulplynassistent, en **mnr Jan Erasmus**, 'n konsultant – beide in die Departement Inligtingstechnologie op die kampus. "Sonder hierdie twee tweedemylers se flinke diens en vaardigheid sou ek – en ek glo menige ander kollegas – verlore gewees het," sê sy. "Ek laat hulle gereeld rondhardloop met vreemde versoeke – baie dankie vir jul vriendelikheid en behulpsaamheid!"

Mnr John Nchoe, fakulteitsadministrateur vir die Fakulteit Geestes- en Sosiale Wetenskappe op die Mafikengkampus, se harde werk gaan nie ongesiens verby nie. "John gee 100% in sy dienslewering aan die universiteit en sy personeel en studente. Hy is altyd vriendelik en gemoedelik en verrig sy dagtaak met 'n glimlag en 'n vlak van professionaliteit wat nie baie mense so suksesvol kan regkry nie," sê mnr Kiran Odhav, 'n senior lektor in Sosiologie en Inheemse Kennisstelsels op die kampus. "John, jy verdien voorwaar 'n klop op die skouer van al jou kollegas."

As jy graag 'n kollega wat die tweede myl in die uitvoering van sy/haar daaglikse pligte stap, wil nomineer, stuur gerus 'n e-pos aan marelize.santana@nwu.ac.za. Onthou om jou en die persoon wat jy nomineer se postitel en departement of skool ook in die e-pos aan te dui.

SEGOMOTSI RANKOKWADI



ZONIA NEL



MARIAN ROSCHER



ANNELIEN BECKLEY



MYRA MOTHIBI



CHUKU TAOLE



JOHN NCHOE



JAN ERASMUS

En die **wenners** is...

Baie geluk aan die volgende kollegas wat elk 'n korporatiewe geskenk gewen het:



Institusionele Kantoor:

Me Cathy Crous, sekretaresse,
Adjunk-Visekanselier: Navorsing,
Innovasie en Tegnologie.



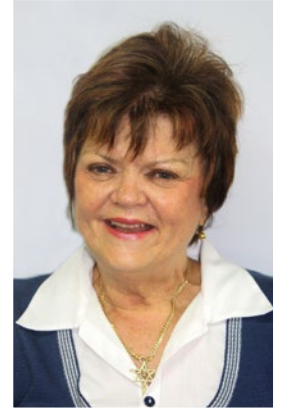
Mafikengkampus:

Me Mary Tlhapi, sekretaresse,
Bemarking en Kommunikasie.



Potchefstroomkampus:

Me Jacobie Fourie, sekretaresse,
Dosent- en onderrigontwikke-
ling, Akademiese Steundienste.



Vaaldriehoekkampus:

Me Annette Murray, administratiewe
assistent, Skool vir Basiese Weten-
skappe.

Baie dankie aan almal wat deelgeneem het! As jy hierdie keer nie so gelukkig was nie, is daar nou wéér 'n kans om aan ons opwindende kompetisie deel te neem:

Wen! Wen! Wen!

Jy kan 'n korporatiewe geskenk wen – vind net hierdie 10 antwoorde!



1.

Identifiseer die nabyskote deur te sê wat dit is en verskaf die bladsynommers waar hulle verskyn.

2.

5.

4.

3.

6. Wat is die nuwe slagspreuk van die NWU?
7. Wat is die doel van die etiekkode?
8. Wie het 'n toespraak gelewer tydens die Vrouemaand-middagelesing op die Mafikengkampus?
9. Wat gaan die Vaaldriehoekkampus se radiostasie se naam wees?
10. Wie hanteer die verkope van korporatiewe geskenke in die Institusionele Kantoor?

STUUR JOU ANTWOORDE AAN:

Pos: Marelize Santana, Interne bussie 260.

E-pos: marelize.santana@nwu.ac.za met Eish! in die onderwerpblokkie.

Onthou: Noem ook asseblief jou personeelnommer, titel, voornaam, van, postitel, naam van jou afdeling en kampus.

Die eerste korrekte inskrywing per besigheidseenheid wat getrek word, sal 'n prys losslaan!

Noot vir Noot: Roxanne ruil musieknote vir geldnote



Raak die regte snaar aan: Me Roxanne Bailey sê sy het amper 100 DVD's, maar haar grootste trots is haar versameling van 550 langspeelplate en drie platespelers.

Dit was noot vir noot die moeite werd vir me Roxanne Bailey van die Potchefstroomkampus om haar kennis van musieknote op die proef te stel, want op die ou einde het dit haar meer as R200 000 in die sak gebring.

Roxanne, 'n junior navorser by die SANPAD-projek in die Skool vir Kurrikulumgebaseerde Studies in die Fakulteit Opvoedkunde, het almal met haar musiekkennis verstom toe sy in die bekende TV-program, *Noot vir Noot*, met die boerpot weggestap het.

Nadat sy deur 'n vriendin omgepraat is om deel te neem en die oudisie geslaag het, het sy op 11 Mei vanjaar haar buiging op *Noot vir Noot* gemaak en deurgedring na die semi-finaal op 20 Julie. Toe, op 10 Augustus, het sy as algehele wenner uit die stryd getree.

Sy skryf dié segetog toe aan die feit dat haar ouers haar van kleins af aan 'n groot verskeidenheid musiek blootgestel het. "Verder het ek goeie vriende wat musiekkenners is en my musiekkennis help bou het," sê sy. "Ek het byvoorbeeld by een van my vriende meer as 500 langspeelplate gekry."

Hoewel sy nie eintlik sing nie, speel sy klavier, baskitaar en kitaar. Een van haar gunstelingliedjies is "Non je ne regrette rien" van Edith Piaf, en haar gunstelingsangeres is Amanda Strydom, want "veelsydiger as Amanda kry 'n mens nie."

En wat gaan sy met die baie kraakvars banknote maak? "Ek is nog gans te jonk om wyse besluite te neem, daarom gaan ek dit belê tot ek meer lewenservaring opgedoen het," sê sy. Sy sal ook graag weer in die toekoms aan 'n program soos *Noot vir Noot* wou deelneem.



Dr Theuns Eloff, visekanselier van die NWU, stel met trots die universiteit se nuwe slagspreuk - *Dit begin alles hier* - bekend. Hierdie slagspreuk is onlangs aanvaar en vervang 'Innovasie deur Diversiteit', ter ondersteuning van ons nuwe handelsmerkbenadering. Lees meer hieroor op p 6 en 7.



NORTH-WEST UNIVERSITY[®]
YUNIBESITI YA BOKONE-BOPHIRIMA
NOORDWES-UNIVERSITEIT

Etiekkode

As 'n lid van die Noordwes-Universiteit onderskryf ek die visie en missie van die Universiteit en die waardes wat die Universiteit voorstaan. Ek verbind my dus, in alles wat ek doen:

- Om menswaardigheid te handhaaf, om die volle potensiaal van andere en myself te ontwikkel, en om akkuraatheid, eerlikheid, waarheidsliewendheid, betroubaarheid en lojaliteit teenoor die Universiteit en alle mense te beoefen en te bevorder;
- Om te soek na dit wat reg en regverdig is soos gesien vanuit die perspektief van die liefde van God en my liefde vir my naaste, deur waardering vir andere te toon, deur openhartig te wees oor my eie voorveronderstellings, deur empatie te beoefen, en deur onpartydig te wees.
- Om almal se vryheid van inperkings te handhaaf, wat slegs beperk word deur my plig om ander se vryhede te beskerm en deur my verbintenis om die bogenoemde waardes uit te leef en uit te bou.
- Om selfdissipline, geduld en verdraagsaamheid te betoon teenoor standpunte wat van myne verskil, in 'n gees van vreedsame naasbestaan, ten einde intellektuele en persoonlike groei te stimuleer.
- Om almal se potensiaal te erken en waardering te betoon vir die waarde van almal met wie ek te doen kry, en om in te sien hoe hulle tot groei kan bydra.
- Om my intellektuele en persoonlike integriteit, bevoegdheid, professionalisme en ander hulpbronne daaraan te wy om voortrefflike uitkomst te bereik.
- Om my verworwe kundigheid oor die algemeen en dié op my spesialisingsgebiede aan te wend om konstruktiewe verandering in die gemeenskap en die omgewing teweeg te bring terwyl ek my eie kapasiteit om selfs meer tot positiewe groei by te dra, verdiep en verbreed.
- Om intellektuele outonomie en kritiese denke te bevorder deur die handhawing en beskerming van die vryheid en verantwoordelikheid van individue en die Universiteit om sonder arbitrêre inmenging debat te voer, onderrig te gee en navorsing te doen.
- Om hoë verwagtinge van die Raad en Bestuur van die Universiteit te koester om die waardigheid van studente en personeel gestand te doen en 'n volhoubare leer- en werksomgewing vir almal te skep.
- Om my te weerhou van enige botsing van belange wat nadelig is vir my verhouding met die Universiteit, en om sodanige belange of botsing ten opsigte van my diens, fidusiêre pligte, interaksie met kollegas en enige ander faset van my verantwoordelikhede te verklaar.

Kom kies en keur tussen dié korporatiewe items

Korporatiewe geskenke wat wissel van potlode, penne en pasminas, tot datastokkies, dasse en drasakke, is by die Institusionele Kantoor beskikbaar.

Dié items is veral gewild onder personeel wat geskenke wil saamvat na geleenthede soos byvoorbeeld konferensies in Suid-Afrika en in die buiteland. Baie van die items is klein en lig en dus heeltemal geskik wanneer personeel êrens heen vlieg.

Die pryse wissel ook van relatief goedkoop, tot duurder. So is daar byvoorbeeld aan die een kant potlode teen R2 elk, of kartonlêers teen R14 elk beskikbaar, en aan die ander kant duursamer, deftiger geskenke soos leer- en seilsakke (handgemaak deur 'n gemeenskapsprojek) teen R250 elk.

Behalwe vir die dasse en pasminas wat in die kampuskleure en die silwergrys van die Institusionele Kantoor beskikbaar is, is die ander geskenke nie kampusspesifiek nie, maar vertoon



Gaan kyk gerus na die katalogus met korporatiewe items op die intranet of voorbeelde van die items in die vertoonkas in die voorportaal van die Institusionele Kantoor.

die oorkoepelende NWU-handelsmerk. Die oorhoofse bestuur van die korporatiewe items is deel van die verantwoordelikhede van me Lindi Cameron, die NWU se handelsmerkbestuurder.

Me Evelyn Sebidi van Korporatiewe Sake en Verhoudinge hanteer die verkope van korporatiewe geskenke wat in vertoonkaste in die voorportaal van die Institusionele Kantoor uitgestal word.

As personeel groot hoeveelhede van bepaalde items wil bestel, sal sy hulle met die verskaffer

self in aanraking bring. 'n Katalogus waarin die beskikbare items gelys word, is op die intranet beskikbaar.

Gaan na die landingsbladsy van die intranet en klik op *NWU Handelsmerk-identiteit* onder *Nuttige Hulpmiddels*. Kies dan *Katalogus: Korporatiewe items* onder die kitsindeks van die bladsy.

Navrae oor korporatiewe geskenke kan aan Evelyn gerig word by x994897.



Me Evelyn Sebidi hanteer die verkope van die korporatiewe items.