

# eish!



NORTH-WEST UNIVERSITY  
YUNIBESITI YA BOKONE-BOPHIRIMA  
NOORDWES-UNIVERSITEIT

Personeelblad van die NWU

VOLUME 5 No 7 November 2011

**2011** was 'n jaar  
van toewyding

**NWU** reik uit  
na **Dowes**

**Diversiteit**  
met *fanfare* gevier



# INHOUDSOPGAWE

- 2 Visekanselier lei Handelsinstituut
- 3 Boodskap van die visekanselier  
Eish-Eish, ons storie is uit!
- 4 Kulturele ontdekkingsreis om Erfenisdag te vier
- 5 Pro bono-kantoor help plaaslike regerings  
Personeel kan skootrekenaars goedkoper kry
- 6 2011 was 'n jaar van toewyding
- 8 Kollegas sorg vir kosmopolitiese geur
- 9 NWU reik uit na Dowes
- 10 "Studentepa" groet binnekort
- 12 Kampusnuus: Mafikeng
- 13 Kampusnuus: Potchefstroom
- 14 Kampusnuus: Vaaldriehoek
- 15 Fokus op ... polariteite in die werkplek
- 16 NWU-kundiges ken hul storie
- 17 Mense wat myle stap
- 18 En die wenners is ...
- 19 HERS-SA-akademie bemagtig vroue in  
hoër onderwys



**Voorblad** – Dr Tumi Mzini, 'n lektor in Openbare Bestuur en Administrasie in die Skool vir Basiese Wetenskappe op die Vaaldriehoekskampus het tydens Kultuurdag die Xhosa-kultuur uitgebeeld. Lees meer oor die Kultuurdagvieringe op p4.

Foto: Annette Willemse

## Visekanselier lei Handelsinstituut

Dr Theuns Eloff, die visekanselier van die NWU, is in September 2011 verkies as die president van die Afrikaanse Handelsinstituut (AHI) vir 2011 tot 2012.

Dit volg nadat hy die vorige twee jaar eers visepresident (September 2009 tot September 2010) en daarna senior visepresident (September 2010 tot September 2011) was.

Een van die uitdagings wat dr Theuns vir homself as president stel, is om die AHI se sakekamers in dorpe en stede te ondersteun sodat hulle in hul eie gemeenskappe 'n betekenisvolle rol kan speel, veral wat plaaslike ekonomiese ontwikkeling en werkskepping betref.

"Dit sal natuurlik ook 'n uitdaging wees om tyd in te ruim om die werk te doen te midde van my eie besige program by die NWU," sê hy.

Dr Theuns is van mening dat sy aanstelling ook vir die NWU voordelig sal wees, aangesien dit die beeld van die instelling sal bevorder.

Dr Theuns volg in die voetspore van vorige AHI-presidente soos dr Mathew Phosa, dr Franklin Sonn, prof Eltie Links en me Venete Klein, wat die eerste vroulike president van die AHI was.

Hoewel die AHI in die verlede net beperkte voordele ingehou het vir mense van histories benadeelde gemeenskappe, speel dit sedert 1994 'n betekenisvolle rol in die transformasie van Suid-Afrika.

Die AHI het sedertdien ook sy nasionale raad uitgebrei om die diversiteit van die land beter te weerspieël en bevorder doelbewus samewerking met ander bewegings soos die *National African Federated Chamber of Commerce* (NAFCOC) op plaaslike vlak.

**Redaksionele span:** Nelia Engelbrecht en Marelize Santana, Louis Jacobs, Pertunia Thulo, Pheny Mokgothu, Kiewiet Scheppel, Annette Willemse, Lucky Kgathane, Oscar Selebogo, Joseph Tshabalala. **Vertaling:** Willie Cloete, Johan Zerwick. **Bladuitleg:** Graphikos. **Drukwerk:** Platinum Press. **Fotografie:** Maclez Studios, Nelia Engelbrecht, Pertunia Thulo, Pheny Mokgothu, Kiewiet Scheppel, Annette Willemse. **Spotprent:** Mynderd Vosloo. **Vir verdere navrae/korrespondensie:** Nelia Engelbrecht – Tel (018) 299 4937 of Bussie 260. *Eish!* word deur die Korporatiewe Sake en Verhoudinge-department van die Institusionele Kantoor van die NWU in Setswana, Engels en Afrikaans voorberei en uitgegee. Indien u nog kopieë verlang, skakel gerus vir Nelia Engelbrecht.

## BOODSKAP VAN DIE **Visekanselier**

### *Beste kollegas*

2011 is amper verby. Die laaste eksamen-antwoordstelsel moet nog nagesien word en die punte afgehandel word, en dan lê die welverdiende somervakansie voor die deur.

As ons terugkyk oor die jaar sien ons hoe die universiteit hierdie jaar nog beter daarin kon slaag



om die missie om 'n gebalanseerde onderrig-leer en navorsingsinstelling te wees, te verwesenlik.

Ons telkaart wys dat ons goeie vordering gemaak het met die doen van wêreldgehalte navorsing by al drie kampusse. Dit wys ook dat ons onderrig-leercomponent groter diepte gekry het en dat die kundigheid wat deur onderrig-leer en navorsings-aktiwiteite gerugsteun word, nog beter tot voordeel van die Suid-Afrikaanse gemeenskap aangewend is:

- Die studente-inskrywings het hierdie jaar vir die eerste keer die 60 000-kerf verbygesteek met ongeveer 31 500 kontakstudente en 29 000 afstandstudente. Hierdie koppertelling maak die NWU die vierdegrootste universiteit in Suid-Afrika.
- Die NWU se voorgraadse slaagsyferkoers en ook die graadverkrigingskoers posisioneer die instelling onder die eerste drie van Suid-Afrikaanse universiteite.
- Baie goeie vordering is in 2011 gemaak met navorsing op al drie die NWU-kampusse. Volgens talle aanduidings gaan die totale navorsingsuitset vir 2011 nog beter lyk as die goeie vertoning van 2010.
- Die gemeenskapsprojekte op al die kampusse groei sterk en het reeds begin wegbeweeg

van gewone filantropiese en diensprojekte tot die vestiging van volhoubare en geïntegreerde ontwikkelingsprojekte.

- Erkennings het ook nie uitgebly nie: Baie geluk aan die topnavorsers wat internasionale toekennings gekry het. Ons is ook dankbaar om vir die vyfde agtereenvolgende jaar as die korporatiefbestuurde universiteit in Suid-Afrika aangewys te word, die nasionale toekennings vir die NWU se interne publikasies maak ons trots en ons studente se voortdurende uitstekende sportprestasies bly 'n veer in ons hoed.

Kortom: Hoewel daar nog baie werk voorlê, is dit duidelik dat die NWU se groterwordende plaaslike betrokkenheid, die groeiende nasionale relevansie van die instelling en die verhoogde internasionale voetspoor deur die netwerke waarin NWU-personeel aktief deelneem, wys dat die universiteit 'n relevante bydrae bly maak.

Baie dankie vir elkeen se harde en toegewyde werk die afgelope jaar! Mag die komende Kerseisoen vir elke NWU-personeelid genoeg geleentheid bied om saam met hulle geliefdes die batterye te herlaai voor 2012 aan ons deur kom klop.

Baie sien vir elkeen!

*Heuns Cloff*

## **Eish-Eish!** ons storie is uit!

So het 2011 dan ook ten einde geloop.

Wat 'n jaar was dit nie – gevul met suksesse, maar ook met 'n paar uitdagings. Soos ons in die berig op p6 en 7 noem, was dit op die ou end weer die toewyding van die NWU-gemeenskap wat die wa deur die drif getrek het. Dit was dieselfde toewyding wat gelei het tot NWU-personeel se prestasies in 2011 op nasionale en internasionale vlak en hulle betrokkenheid by hoëprofiel-organisasies wêreldwyd.

So het prof Hans de Ridder van die Potchefstroomkampus byvoorbeeld onlangs vir die tweede keer in 10 jaar 'n toekening van die Suid-Afrikaanse Akademie vir Wetenskap en Kuns ontvang – voorwaar 'n uitsonderlike prestasie. Meer hieroor op p13. Ook prof Etienne Barnard van die Vaaldriehoek-kampus het saam met sy span spraakdeskundiges by

'n onlangse MediaEval-werkswinkel in Italië uitblink toe hulle daar die beste prestasie in een van die kategorieë behaal het (p14).

In beide gevalle dui dié prestasies op prysenswaardige toewyding. Maar toewyding is net een kant van die munt. Net soos 'n mens toegewy aan die taak of organisasie moet wees, moet jy ook mensgedrewe wees. Balans bly dus belangrik ter wille van individue én organisasies se volgehoue prestasie. (Meer hieroor op p15)

Laat ons in die lig hiervan 2012 met 'n fyn balans tussen mens- en taakgerigtheid aanpak. Laat ons mekaar so hanteer dat ons almal sal voel dat ons as mense saak maak – ter wille van mekaar, maar ook ter wille van die NWU.

In die eerste uitgawe van Eish! in 2012 sal ons ook – na aanleiding van die vraelys in die



vorige Eish! – terugvoer gee oor wat julle, die lesers, van ons personeelblad dink en verwag. As jy nog nie die vraelys ingevul het nie, moet jy opskud – drie gelukkige lesers van elke NWU-besigheidseenheid kan elk R250 wen.

Geseënde feesseisoen vir almal,

*Nelia & Marelize*

# Kulturele ontdekkingsreis om Erfenisdag te vier

**K**ulturele diversiteit is 'n integrale deel van die NWU en vanjaar het personeel en studente van die drie kampusse en die Institusionele Kantoor deelgeneem aan die vieringe op die Vaaldriehoekskampus.

Die doel met die dag was om studente en personeel aan te moedig om meer oor ander kulture te wete te kom en om bietjie navorsing te

doen oor tradisies en gebruike waarmee hulle nie bekend is nie.

Hierdie gebeurtenis, wat nou al vir die derde keer plaasgevind het, word deur die Institusionele Bestuur geloof as 'n "innoverende en blywende sukses" en gaan van krag tot krag. Die Kultuurdagvieringe val saam met nasionale Erfenisdag.

Prof Linda du Plessis, Viserektor: Akademie, Kwaliteit en Beplanning, beskou diversiteit en die gevoel van eenheid in diversiteit wat regoor die NWU en in die besonder op die Vaaldriehoekskampus ervaar word as 'n "juweel". Sy glo dat diversiteit gekoester en vertroetel moet word aangesien dit baie waarde toevoeg tot die personeel- en studente-ervaring.



**Me Mpho Modupe, 'n senior administratiewe assistent in die kantoor van die visekanselier, beeld die Ndebele- én die Sesotho-kultuur stylvol uit. "Ek sal definitief deelneem aan die volgende kultuurdag en ek sien al klaar uit daarna," sê sy.**



*Musikante van uiteenlopende agtergronde het ook voet aan wal gesit op die oewer van die Vaalrivier. Hier is Elvis Blue, 2010 se Idols-wenner saam met mnr Kanne Puso, lid van die redaksionele span van die Vaalstudentekoerant, 24/7.*



*Tydens die Kultuurdagvieringe het verskillende koshuise die uitdaging aanvaar om die gebruike van 'n ander kultuur uit te beeld ten opsigte van huwelikeremonies, tradisionele kleredrag, geregte en danse. Hier bo beeld studente van die Faranani-koshuis die Indiese kultuur uit.*



*Personeel van regoor die NWU het die Kultuurdagvieringe op die Vaaldriehoekskampus bygewoon om meer oor mekaar se kulture te wete te kom. Hier van links is me Evelyn Sebidi, ontvangsdame in die Institusionele Kantoor, mnr Jeremy Mooi, webkoördineerder op die Vaaldriehoekskampus, en me Meisi Makauza, senior administratiewe assistent in die Institusionele Kantoor. Evelyn en Meisi beeld die Setswana-kultuur uit en Jeremy die Sesotho-kultuur.*

# Pro bono-kantoor help plaaslike regerings

Die NWU het 'n pro bono-kantoor op die Potchefstroomkampus geopen om plaaslike regerings in die Noordwes-provinsie by te staan met omgewingsbestuur en -impakstudies.

Dié stap volg nadat die Departement van Omgewingsake ondersoek ingestel het by verskillende Suid-Afrikaanse universiteite en toe die NWU geïdentifiseer het om as loodsprojek vir hulle die eerste pro bono-kantoor\* te open.

"Plaaslike regerings bevind hulle vandag in 'n baie komplekse bestuursomgewing en het dikwels nie die kundigheid en hulpbronne om die gepaardgaande uitdagings die hoof te bied nie," sê prof Francois Retief van die navorsingseenheid Omgewingswetenskappe en -bestuur op die Potchefstroomkampus.

"Hulle moet byvoorbeeld aan 'n enorme hoeveelheid wette en regulasies voldoen en weet nie altyd watter tipe magtigings vereis word vir die projekte wat hulle aanpak nie," sê hy.

Prof Francois is die koördineerder van die pro bono-projek, terwyl mnr JP de Villiers, 'n professionele omgewingskonsultant, die pro bono-kantoor bestuur.

As deel van hul praktiese werk is honneurstudente van die vakgroep Geografie en Omgewingsbestuur reeds besig met sowat 16 projekte in die provinsie. Hulle help byvoorbeeld die plaaslike regering van Ventersdorp met omgewingsimpakstudies vir dorpstigting en die plaaslike regering van Ditsobotla – wat onder meer Coligny en Lichtenburg insluit – met impakstudies vir begraafplase.

Die Departement van Omgewingsake het R1 miljoen per jaar vir drie jaar beskikbaar gestel vir die pro bono-kantoor by die NWU, met die verwagting dat die kantoor daarna selfonderhoudend sal word. "Ons beskou dit as gemeenskapsdiens, aangesien die waarde van die werk wat ons doen in werklikheid veel meer as R1 miljoen per jaar beloop," sê prof Francois.

*\*Pro bono beteken gratis, in die belang van die gemeenskap.*



*Voor links is prof Francois Retief van die navorsingseenheid Omgewingswetenskappe en -bestuur op die Potchefstroomkampus en langs hom is prof Leon van Rensburg, die direkteur van dié navorsingseenheid. Agter hulle is mnr JP de Villiers, die bestuurder van die pro bono-kantoor. Gegrond op die NWU se sukses, sal ander pro bono-kantore na verwagting mettertyd ook by hoëronderwysinstellings in ander provinsies geopen word om soortgelyke dienste aan plaaslike regerings te lewer.*

## Personeel kan skootrekenaars goedkoper kry

Personeel kan nou rekenaars vir privaat gebruik aankoop teen baie bekostigbare pryse.

Dit is te danke aan 'n nasionale inisiatief van *Purchasing Consortium Southern Africa (PURCO)*, 'n aankoopkonsortium vir hoër onderwys, waaraan die NWU ook deelneem.



Die aanbod was aanvanklik op studente gerig, maar nadat die NWU met die onderskeie verskaffers onderhandel het, is dit nou vir personelede ook moontlik om privaat aankope deur hierdie kanaal te doen. Dié aanbod geld egter nie vir departementele of amptelike aankope nie.

Volgens hierdie inisiatief\* kan skootrekenaars reeds sedert 1 Oktober 2011 teen billike pryse van twee verskillende maatskappye aangekoop word, met tot 35% afslag op die vasgestelde prys van sommige modelle.

Twee rekenaarhandelsname is gekies, naamlik Acer en Lenovo, en elk het vier verskillende modelle. Belangstellendes kan

dit besluit watter handelsmerk en model hulle behoeftes die beste sal pas en die rekenaars dan direk van die maatskappye aankoop.

Hierdie inisiatief hou die volgende voordele in:

- Die rekenaars is deur die NWU getoets.
- Beter aanpasbaarheid by NWU-IT.
- Die rekenaars is toegerus met Windows 7 Pro en Office 10 Pro.
- Dit maak uitstekende benutting van die NWU se IT-infrastruktuur en fasiliteite, byvoorbeeld WiFi, internet en eFundi moontlik.

*\*Besook [www.nwu.ac.za/af/content/student-laptop](http://www.nwu.ac.za/af/content/student-laptop) vir meer inligting hieroor.*

# 2011 was

Die NWU-begroting vir 2011 beloop net meer as R2 miljard.

Prof Dan Kgwadi (onder), die rektor van die Mafikengkampus, word aangestel as die NWU se adjunkhoof vir 2011.



Die NWU kry twee nuwe dekaane: prof Robert Balfour (links) as dekaan van die Fakulteit Opvoedingswetenskappe op die Potchefstroomkampus en prof Herman van der Merwe (regs) as dekaan van die Fakulteit Ekonomiese Wetenskappe en Tegnologie op die Vaaldriehoekskampus.



Prof Martin Oosthuizen (links) word aangestel as die NWU se Adjunk-vicekanselier: Onderrig-Leer en prof Frikkie van Niekerk (middel) word die Adjunk-vicekanselier: Navorsing, Innovasie en Tegnologie. Dr Ingrid Tufvesson (regs) word aangestel as Uitvoerende Adviseur: Transformasie en Diversiteitsbestuur.



Januarie / Februarie

Die pas van transformasie by die NWU word versnel aan die hand van nege ewe-belangrike elemente: toegang, belyning, gelykheid, toenemende eenheid, kwaliteit, regstelling van ongelykhede, hulpbrontoewysing, student-ervaring en sukses. Die instelling stel ook minimum student-diversiteitsteikens vir elke kampus vir 2020.

Die NWU verwelkom net meer as 7 000 nuwe studente op die kampusse – 'n styging van 7,3%. Een fakulteit op elke kampus neem deel aan die nuwe aanlynregistrasiestelsel wat gedurende die registrasietydperk as loodsprojek geïmplimiteer word. Die totale getal kontak- en afstandstudente vir 2011\* kom op 64 517 te staan, vergeleke met die 55 753 van 2010. (\*Nie finaal nie)

Verskeie NWU-lektore word in Maart tydens die Institusionele Toekennings vir Onderriguitnemendheid bekroon en prof Jaco Fouché (onder) van die Fakulteit Ekonomiese en Bestuurswetenskappe op die Potchefstroomkampus word as die algehele winner aangewys.



Kwalifikasies wat by die NWU aangebied word, kom onder die soeklig met die oog op die hersiening van die nasionale Hoëronderwys-kwalifikasieraamwerk (HOKR).

Maart / April

'n Projekspan onder leiding van prof Piet Prinsloo, konsultant in die kantoor van die visekanselier, dokumenteer die suksesverhaal van die NWU met die oog op 'n boek oor die samesmelting, wat in 2014 beskikbaar sal wees.

'n Nuwe navorsingsnisarea, Voedselsekuriteit en -veiligheid in die Noordwes-provinsie, word op die Mafikengkampus gevestig. Die nisarea, Sosio-ekonomiese Impak van Toerisme (SEIT) op die Potchefstroomkampus word opgegradeer na 'n fokusarea en die naam verander na Toerismenavorsing in Ekonomiese Omgewings en die Gemeenskap (Engels: TREES).

Nog 'n nisarea op die Potchefstroomkampus kry fokusarea-status, naamlik Fisiese Aktiwiteit Sport en Rekreasie (FASRek).

Ná swaar reën word die sluis van die Vaaldam oopgemaak en die oewergedeeltes van die Vaaldriehoekskampus oorstrom.



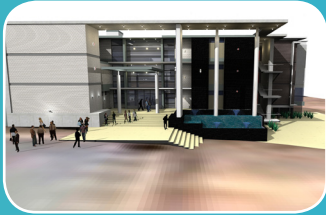
Die NWU kry 'n nuwe universiteitslied, omdat die vorige lied betekenisvol, maar moeilik was om te sing.

Mnr Augustine Makalalane word aangestel as nuwe afrigter by die Sokkerinstituut op die Mafikengkampus en dié kampus kry 'n eie radiostasie, met mnr Peter Vusumusi Manzana as stasiebestuurder.

Mei / Junie

# 'n jaar van toewyding

Planne vir die beoogde 'groen' biblioteek (onder) op die Vaaldriehoekskampus word bekend gemaak.



As deel van die NWU se grootskaalse infrastruktuur-ontwikkelings, is 'n hele paar geboue in 2011 by die NWU voltooi:

- Mafikengkampus: Behuising vir nagraadse studente, 'n lesingsaal-kompleks en 'n Opvoedkunde-gebou.
- Potchefstroomkampus: 'n Ingenieurs-kompleks (onder), en aanbouings by die Excelsior-koshuis.



- Vaaldriehoekskampus: Behuising vir nagraadse studente, 'n studentesentrum, tegniese werksinkels en 'n gebou vir Opvoedkundige Wetenskappe.

Julie / Augustus

Die minister van Hoër Onderwys en Opleiding stel prof Themba Mosia, die institusionele registrateur van die NWU, aan as administrateur by die Tshwane Universiteit vir Tegnologie.

Die NWU wen PricewaterhouseCoopers se korporatiewebestuur-toekenning vir Uitnemendheid in Hoër Onderrig vir die vyfde agtereenvolgende jaar. Die Eish! wen verskeie toekennings in kompetisies wat onderskeidelik deur die Suid-Afrikaanse Publikasieforum en *Marketing, Advancement and Communication in Education (MACE)* georganiseer word.

Die NWU begin 'n nuwe webinhoudbestuurstelsel gebruik, bekend as Drupal. Probleme wat met die oorskakeling gepaardgaan, geniet voorkeuraandag en die NWU se Elektroniese Kommunikasieforum oorweeg verskeie modelle om die uitdagings die hoof te bied en die NWU-web verder te ontwikkel.

Die Nasionale Lotery keur die NWU se aansoek vir fondse vir die bou van 'n binnenshuise fietsrybaan op die Potchefstroomkampus goed. Die Siberiese dennehout vir die baan word by die universiteit afgelewer.



September / Oktober

Landboukrywers SA wys prof Herman van Schalkwyk (onder), die rektor van die Potchefstroomkampus, in November aan as die algehele wenner in die landswye Landboukundige van die Jaar-kompetisie.



Die universiteit stel McCann Worldgroup as handelsmerkkonsultante aan om te help met die strategiese handelsmerkontwikkeling in die komplekse multikampusomgewing van die NWU.

Die Taaldirektoraat versprei 'n vraelys aan die NWU-gemeenskap met die oog op die hersiening van die instelling se taalbeleid.

Die NWU-toekennings vir Uitnemende Navorsing word gemaak en vir die Rapport-Topdosenttoekenning word die beste dosente in elke fakulteit op die drie kampusse aangewys. (Die volledige uitslae hiervan sal in die eerste Eish! van 2012 verskyn.)

Altesaam 65 NWU-personeellede tree gedurende die jaar af. Van hulle is ses van die Mafikengkampus, 49 van die Potchefstroomkampus, vyf van die Vaaldriehoekskampus, en vyf van die Institusionele Kantoor.

November / Desember

# Kollegas sorg vir kosmopolitiese smaak

Volgens die spreekwoord dien afwisseling as “speserye” vir die lewe. As dit inderdaad so is, gee die feit dat ons skouer skuur met kollegas wat van ander lande af kom, beslis ’n interessanter smaak aan die alledaagse lewe by die NWU.

*Eish!* het met drie van hulle onderhoude gevoer via e-pos. Hulle is prof Eno Ebenso van die Mafikengkampus, dr Dmitri Bessarabov van die Potchefstroomkampus, en dr Tshombe Lukamba van die Vaaldriehoekkampus.

## HIER IS HULLE STORIES:

### Van waar is jy?

**Prof Eno:** Ek is gebore in Ibadan in die weste van Nigerië, maar ek het grootgeword in Calabar, ’n pragtige rivieroewerstad in die suide van Nigerië (in die Nigerdelta). Ek het my loopbaan begin as dosent aan die Universiteit van Calabar.

**Dr Dmitri:** Ek het grootgeword in Moskou, die hoofstad van Rusland, met ’n bevolking van meer as 12 miljoen. Daar het ek by die Wetenskapakademie gewerk, wat duisende navorsingsinstansies inkorporeer en spog met ’n lang geskiedenis van prestasies op die terrein van wetenskap.

**Dr Tshombe:** Ek is gebore in Kinshasha, die hoofstad van die Demokratiese Republiek van die Kongo (DRK). Omdat my pa ’n militêre offisier was, het ons baie rondgetrek en het ek in verskillende stede grootgeword. Nadat ek my eerste graad aan die *Institute Supérieure d’Etudes Sociales* verwerf het, het ek in die mensehulpbron-afdeling van ’n mynbou-maatskappy in die Katangaproinsie gaan werk.

### Wanneer het jy Suid-Afrika toe gekom?

**Prof Eno:** Ek het Nigerië in 2007 verlaat. Ek was vir twee jaar lank verbonde aan die Nasionale Universiteit van Lesotho, in Roma, voordat ek in 2009 by die Noordwes-Universiteit aangesluit het.

**Dr Dmitri:** Ek het in 1993 Suid-Afrika toe gekom en as dosent en navorser by die Universiteit van Stellenbosch gewerk, waar ek later my PhD behaal het. In 2001 het ek Kanada toe getrek waar ek vir nege jaar lank by verskillende wetenskaplike instansies gewerk het – onder andere in die brandstofsels-outomobiel-industrie. Ek is sedert verlede jaar by die NWU.

**Dr Tshombe:** Ek het in 1995 in Suid-Afrika aangekom. Ek het twee jaar lank Engels geleer voordat ek ingeskryf het vir ’n honneursgraad en MPhil aan die Universiteit van Kaapstad. Daarna was ek ’n junior navorser aan die Navorsing-sentrum vir Energie en Ontwikkeling in Kaapstad. Ek het in 2009 by die NWU begin as postdoktorale genoot by die Afrika Sentrum vir Rampstudies op die Potchefstroomkampus en het in 2010 ’n personeellid op die Vaaldriehoekkampus geword.

### Wat is jou beste herinneringe en wat mis jy die meeste?

**Prof Eno:** Ek mis die Nigeriërs se gemoedelike interaksie en gemaklike houding en die kultuur van onderlinge respek. En op ’n ligter noot – ek mis die grappies by die plaaslike palmwyn-drinkplekke!

**Dr Dmitri:** Ek mis Rusland se sneeu in Kersfeestyd. Maar ek beskou myself amper net soveel ’n Kana-dees as ’n Rus. In Kanada het ek baie gehou van die verdraagsame samelewing, die natuurskoon en

die onbeperkte, vinnige internet in elke huis!

**Dr Tshombe:** Dis moeilik om my herinneringe aan die DRK in ’n paar woorde op te som, maar wat ek wel met baie waardering onthou, is dat die Kongolese mense vriendelik en respekvol teenoor ouer mense is.

### Watter verskille of ooreenkomste tussen SA en jou land van herkoms val jou op?

**Prof Eno:** Die twee lande het heeltemal uiteenlopende historiese agtergronde. Nigerië is ook baie groter – daar is meer as 100 miljoen mense met baie verskillende stamme en gebruike. Die onderwysstelsel in Nigerië, met sy meer as 60 universiteite, is ook meer rigied en kompetender.

**Dr Dmitri:** Behalwe vir die klimaat is daar eintlik baie meer ooreenkomste as verskille. Behalwe vir die Russe self is daar talle kleiner volke wat maniere moet vind om in harmonie saam te leef, soos wat ook in Suid-Afrika die geval is.

**Dr Tshombe:** Daar is heelwat ooreenkomste wat gebruike en taal betref. In die DRK betaal ’n mens byvoorbeeld ook lobola vir ’n bruid, en waar die Zulu- en Xhosawoord vir vleis *enyama* is, is dit *nyama* in die DRK, as jy Kiswahili praat.

Al drie kollegas het steeds familie in die lande waarvandaan hulle kom en besoek hulle gereeld.



Prof Eno Ebenso is die Direkteur: Skool vir Wiskundige en Fisiese Wetenskappe, Fakulteit Landbou, Wetenskap en Tegnologie, Mafikengkampus.



Dr Dmitri Bessarabov is die direkteur van die HySA Infrastruktuurdeskundighedsentrum in die Fakulteit Natuurwetenskappe op die Potchefstroomkampus.



Dr Muhiya Tshombe Lukamba is ’n senior lektor in die Skool vir Basiese Wetenskappe in die Fakulteit Geesteswetenskappe op die Vaaldriehoekkampus.



# NWU reik uit na Dowes

September 2011 was internasionale Dowebewusmakingsmaand en ons kollegas van die Potchefstroomkampus het besluit om die geleentheid aan te gryp om die gemeenskap meer bewus te maak hiervan.

Me Ananda van der Walt en mnr Dawie Melamu het met die blink plan voorendag gekom om tydens dié maand die SASL122-studente uit te daag om tweemaal 'n week op publieke plekke middagete te eet en dan slegs in Gebaretaal te gesels. Ananda is 'n navorser en tolk van die Tolkkantoor in die Institusionele Taaldirekoraat sowel as lektor in Gebaretaal en tolking in die Skool vir Tale, en Dawie is 'n onderrigassistent in die Skool vir Tale.

Die studente wat hierdie uitdaging aangeneem het, is die eerste groep wat ingeskrif is vir die Suid-Afrikaanse Gebaretaalmodule wat van 2011 af aangebied word in die Skool vir Tale; 'n keusevak binne die BA Taal- en Literatuurstudie-graad.

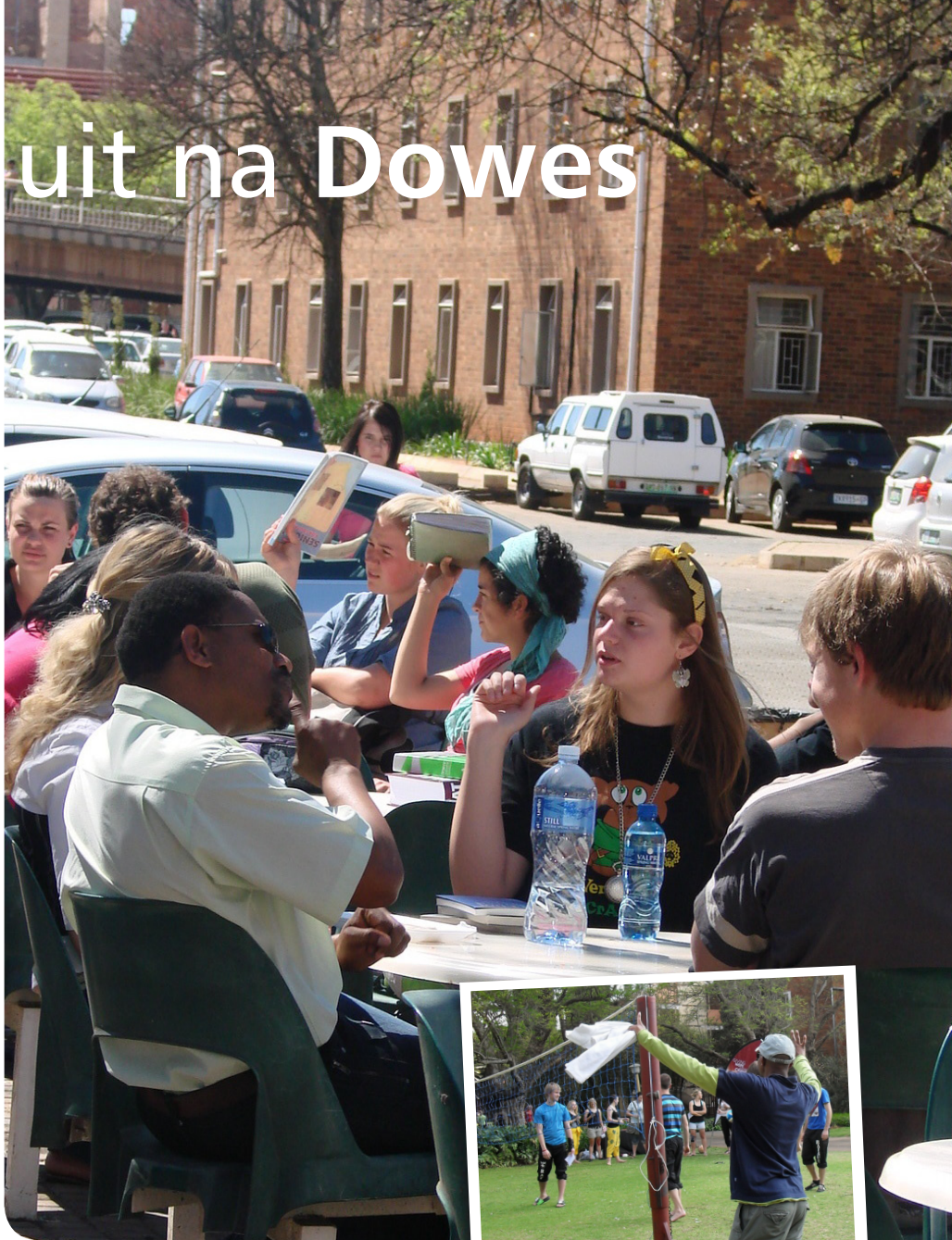
Verder, as deel van die aktiwiteite vir Dowebewusmakingsmaand, kon studente elk 'n vriend saambring na die praktiese Gebaretaalklasse op Donderdae. Op Sondag 25 September is die 16:30-kerkdiens van die His People-gemeente in die Sanlam Ouditorium getolk en 13 Dowes vanuit die gemeenskap was teenwoordig.

Die North-West Secondary School for the Deaf van Leeudoringstad het ook op 27 September op die kampus kom kuier en vlugbal gespeel teen twee van die koshuise.

Tydens die spel moes die horende NWU-studente leer om op 'n vlag in plaas van 'n fluitjie te reageer. "Dit was voorwaar 'n wonderlike geleentheid vir ons almal wat hieraan deelgeneem het, en ek glo dit het ook bewustheid by die verbygaande studente gekweek," sê Ananda.

## Het jy geweet?

Het jy geweet dat 'n kogleëre inplanting nie 'n Dowe persoon horend maak nie? 'n Dowe persoon met 'n kogleëre inplanting is steeds Doof. Dit herwin soms 'n sekere graad van gehoor, maar nie noodwendig alle gehoor nie. In die meeste gevalle moet hy/sy steeds 'n persoon se lippe sien om te kan liplees. Sommige Dowe persone kan nooit stemme hoor met 'n kogleëre inplanting nie, slegs sekere ander geluide. Gebaretaal is steeds die mees toeganklike taal vir enige Dowe persoon, met of sonder 'n kogleëre inplanting. Suid-Afrikaanse Gebaretaal is 'n onafhanklike, volwaardige, ryk taal en word deur meer as 'n miljoen mense gebruik.



Die SASL122-studente het in September twee keer 'n week by publieke plekke middagete geëet en slegs in Gebaretaal gesels as hul bydrae tot Dowebewusmakingsmaand. In die voorgrond van links is mnr Dawie Melamu, me Monique Louw en mnr Chris Steenekamp.

Mnr Voster Makola, 'n Dowe onderrig-assistent van die North-West Secondary School for the Deaf, tree op as skeidsregter tydens 'n vlugbalwedstryd tussen leerders van dié skool en NWU-studente.

## Moets en moenies wanneer jy met 'n Dowe of hardhorende persoon te doene kry:

- Skep 'n ontspanne atmosfeer sodat die individu gemaklik voel om te kommunikeer.
- Moenie skree of onnatuurlik stadig praat nie.
- Moenie die persoon aanjaag nie. Vra hom of haar gerus om te herhaal as jy iets nie verstaan het nie.
- Moenie probeer om die persoon se sinne vir hom/haar te voltooi nie.
- Vind ander maniere om te kommunikeer, bv. kyk of daar iemand anders is wat verstaan, of skryf neer wat jy wil sê, of tik op jou selfoon wat jy wil sê.

## Wat beteken dit om doof te wees?

In die Grondwet verwys die woord "Doof" na alle persone met 'n substansiële gehoorverlies wat hulself as Doof beskou.

Dit verwys spesifiek na persone wie se eerste taal Suid-Afrikaanse Gebaretaal is, met inbegrip van hardhorende, doof-blinde en doofgeworde persone wat met die dowe kultuur en met Suid-Afrikaanse Gebaretaal identifiseer.

"Doof" word met 'n hoofletter-D gespел wanneer dit na 'n bepaalde kulturele groepering – die Dowe-kultuur – verwys.



# “Studentepa” groet

*In ons reeks oor die dekane by die NWU gesels ons in hierdie uitgawe met prof Hendré Reyneke, die studentedekaan op die Potchefstroomkampus. Op die vooraand van sy aftrede vertel hy meer oor sy lang loopbaan in die hoërondewysomgewing, oor sy aftrede en oor die vrou in sy lewe.*

Studentedekane en koshuisouers skrik wakker, hulle word nie sagkens wakker nie.

So sê prof Hendré Reyneke van die Potchefstroomkampus, wat al die afgelope 11 jaar as “studentepa” (ook bekend as “Uncle H”) na die wel en wee van die studente op hierdie kampus omsien.

Een van die dinge waarna hy die meeste uitsien wanneer hy aan die einde van die jaar aftree, is dat hy daarná soggens rustiger sal kan wakker word.

Of hy sy werk en veral die studente gaan mis? Beslis, ja, sê hy.

“Dit was vir my ’n voorreg om as fasiliteerder nou met die studenteilers saam te werk en ek besef dit gaan ’n groot leemte in my lewe laat.”

Een van die bevredigendste ervarings tydens prof Hendré se loopbaan was om te sien hoe jongmense as groentjies van die skoolbanke af op die kampus aankom en binne drie of vier jaar wegstap as sterk leiers wat ’n groot bydrae in die samelewing daar buite lewer.

## UITDAGINGS

Hy is vol lof vir die dinamiese en gesonde studentelewe op die kampus en sal graag wil sien dat dit so behoue bly. “Maar,” voeg hy by, “dit gaan ook gepaard met uitdagings.”

Vir hom lê die grootste uitdaging daarin dat studenteilers ’n groter poging sal moet aanwend om ook die minderheidsgroepe op die kampus in die studentelewe en in die studentestrukture te akkommodeer, sodat almal ’n gelyke studente-ervaring kan geniet.

Hy het self ook voor verskeie uitdagings in sy loopbaan te staan gekom.

Die grootste daarvan was die drie keer wat hy samesmeltings van tersiêre instellings beleef het.

Tydens die eerste samesmelting was hy nog die departementshoof van Geografie by die Wellingtonse Onderwyskollege

*Prof Hendré Reyneke sê iets wat hom deur die jare telkens verstom het, was die kwaliteit van die studente en studenteilers op die kampus.*

toe dié instansie in 1986/87 met die Paarl Onderwyskollege saamgesmelt het.

Die tweede ervaring van so ’n samesmelting of inkorporering was toe die Potchefstroomse Onderwyskollege by die voormalige Potchefstroomse Universiteit vir Christelike Hoër Onderwys (PU vir CHO) gedurende die periode 2000 tot 2002 geïnkorporeer is.

In daardie stadium was prof Hendré pas aangestel as studentedekaan van die voormalige PU vir CHO.

Die derde – en vir hom die mees uitdagende – was die samesmelting van die PU vir CHO en die voormalige Universiteit van Noordwes in 2004.

“Dit was nie aldag maklik om die studenteilers van die verskillende kampusse – wat vanuit verskillende kulture en agtergronde kom – se koppe in dieselfde rigting te draai en ’n kultuur van wedersydse respek, begrip en verdraagsaamheid onder hulle te probeer vestig nie.

“Die proses is beslis nog nie afgehandel nie en vereis voortdurende aandag, maar ek glo ons het al ver op hierdie pad gevorder.”

## INLIGTING IS BELANGRIK

Een van die grootste lesse wat hy deur die jare geleer het, is om nooit die waarde van inligting te onderskat nie. Die raad vir sy opvolger hou dan ook verband daarmee.

“Ek sou my opvolger aanraai om soepel en studentevriendelik te wees en nooit op te tree of ’n besluit te neem voor al die inligting nie op die tafel is nie.”

Nadat prof Hendré die leisels aan sy opvolger oorhandig het, gaan hy darem nie die oewers van die Mooirivier vir die berge van die Boland, die bakermat van sy kleintyd, verruil nie.

“Al is ek en my gesin baie lief vir die Boland waar ek grootgeword, studeer en lank gewerk het, gaan ek en my vrou, Marijke, ná my aftrede steeds hier in Potchefstroom bly, waar ons baie gelukkig is,” sê hy.

# binnekort

## VIER BLONDINES

Prof Hendré is 'n groot gesinsman en baie erg oor die vier blondines in sy lewe.

Hulle is vroulied Marijke, en hul drie getroude dogters: Madré, Hendriëtte en Malani.

Daar is nog nie kleinkinders nie, sê prof Hendré. In hierdie stadium moet hy maar tevrede wees om sy dogters se vier honde besig te hou. Dié viervoetiges is Hugo, 'n Herdershond, Veddy, die Jack Russel met 'n onuitputlike bron van energie, Dexter, die Engelse Bulhond wat almal stormloop en die dame van die vier, Bella die Beagle.

En wat is die geheim om die Evas in sy lewe gelukkig te hou?

“Jy moet net vir hulle lief wees, jy moet hulle nie probeer verstaan nie,” antwoord hy skertsend.

Dan raak hy weer ernstiger, selfs mymerend, wanneer hy oor sy vrou praat.

“Hoe beskryf 'n mens Marijke? Sy's 'n méns-mens wat omgee vir ander en uitreik na elkeen wat haar nodig het. Daarby was sy die afgelope 39 jaar baie ondersteunend en 'n ongelooflike ma vir ons drie dogters.”

En so breek daar vir prof Hendré binnekort rustiger dae aan digby die Mooirivier, wat sy tweede bakermat geword het. Daar waar hy hoort.



Die blondines in prof Hendré Reyneke se lewe is van links sy dogter Malani, 'n dieetkundige van Honey Dew aan die Wes-Rand, vroulied Marijke wat by Graphikos op die Potchefstroomkampus werk, sy jongste dogter, Hendriëtte, 'n gekwalifiseerde grafiese ontwerper van Pretoria en heel regs Madré, die oudste, wat 'n onderwyseres is en in die Bellville-omgewing bly.

## Ander interessantheide:

**My gunstelingdis:** Enige lekker bord kos solank daar vleis en aartappels by is.

**My gunstelingboek:** As ek vakansietyd kans kry vir lees, geniet ek die ou historiese geskrifte wat handel oor die weswaartse uitbreiding van Amerika, veral soos beskryf deur Louis L'Amour.

**Dit maak my gelukkig en laat my lag:** Om saam met my gesin, vriende en familie gesellig te verkeer.

**Hierdie dier bewonder ek:** 'n Posduif wat 800 km ver weg tussen honderde ander duive losgelaat word en hy vlieg

terug na my toe.

**Van sulke mense hou ek baie:** Eerlike, opregte mense sonder eie agendas – mense met INTEGRITEIT.

**Hiervoor is ek bang of gril ek:** Ek is nie 'n bang persoon nie, maar ek is baie versigtig vir 'n skerpioen omdat een van hulle my al in die intensiewe eenheid van die hospitaal laat beland het.

**Gunsteling vakansieplek:** Kleinmond aan die Wes-Kaap waar die berge, fynbos en die see bymekaar kom.

## Sportman van formaat

Sport het nog altyd 'n belangrike rol in prof Hendré se lewe gespeel.

As jong man het hy die Boland op die rugby-én krieketveld verteenwoordig en in 1972 was hy lid van die Suid-Afrikaanse onder 23-span (Gaselle) wat vir twee maande deur Argentinië getoer het en onder andere twee toetse teen die Pumas gespeel het.

In 1973 is hy vir die Springbokspan gekies wat in Nieu-Seeland sou gaan toer het, maar as gevolg van politieke redes tydens die apartheidjare, is die toer op die nippertjie afgestel. “Gelukkig was ek pas getroud en dit het gehelp dat die teleurstelling darem nie so groot was nie,” sê hy.

In 1992 en 1993 was prof Hendré die afrigter van die rugbyspan van die voormalige PU vir

CHO, en mede-afrigter van die voormalige Wes-Transvaalse rugbyspan.

## Hy kom van ver af

Prof Hendré is in die Caledon-streek gebore en het in Wellington gematrikuleer. Daarna het hy twee onderwyskwalifikasies aan die Wellingtonse Onderwyskollege behaal en ingeskryf vir BA (Geografie en Geskiedenis) aan die Universiteit van Stellenbosch.

Gewapen met 'n meestersgraad in Geografie, was hy eers 'n dosent en later departementshoof by die Wellingtonse Onderwyskollege, waarna hy in 1990 as senior lektor by die voormalige PU vir CHO aangesluit het. Hier het hy klasgegee totdat hy in 1999 die direkteur van die Finansiële Steunburo en in 2000 die studentedekaan geword het.

## Dit onthou hy

Deur die jare het prof Hendré as “studentepa” die soet en suur van studentwees gedeel.

Hier is een van die staaltjies wat hom bybly:

“Op 'n dag het die direkteur van Inwoning- en Voedseldienste my gekonfronteer met die vraag hoe dit dan moontlik is dat 'n koshuis só kan krag bespaar dat hulle 'n negatiewe kragverbruik registreer?

“'n Ondersoek het aan die lig gebring dat 'n paar ingenieurstudente die elektrisiteitsmeter in die spesifieke manskoshuis so gestel het dat dit agteruitloop en so 'n negatiewe kragverbruik registreer.

“Nodeloos om te sê hul vernuftigheid het gemaak dat hulle nie te swaar gestraf is nie!”

## Hoëtegnologiesentrum open

Mannekyne het 'n heel ander betekenis gekry by die Departement Verpleegkunde in die Skool vir Omgewings- en Gesondheidswetenskappe.

Die Skool het onlangs 'n Sentrum vir Simulasiegebaseerde Leer (SSGL) geopen, wat 'n veilige, doeltreffende en effektiewe ruimte daarstel vir kliniese simulatie en leer deur gebruikmaking van hoëtegnologie-simulasiemannekyne.

Die sentrum is ontwerp en toegerus om kliniesesorg-omgewings soos hospitaalsale en primêregesondheidsorgsituasies na te boots. Al die sale is toegerus met mannekyne wat 'n verskeidenheid toestande en kwale kan simuleer.

Die mannekyne kan reageer op vroeë oor hul gesimuleerde gesondheidstoestande. Hulle het rekenaars met aanraakskerms vir programmering en vir die monitoring van hulle vitale tekens, en hulle kan van 'n afstand af beheer word met draadlose digitale beheerpanele.

Daar is twee soorte mannekyne. In die privaat sale is daar vyf hoëtrousimulators – 'n volwasse man, 'n volwasse vrou, 'n vyfjarige seuntjie, 'n pasgebore baba en 'n swanger vrou. In die twee oop sale is daar sewe middeltegnologiesimulators, met uitruilbare geslagsorgane.

Die sentrum maak ook gebruik van oudiovisuele simultane uitsaaitegnologie sodat praktiese aktiwiteite in die onderskeie sale en afdelings van die sentrum na die res van die kampus – ook die lesingsale – uitgesaai kan word. Die koppeluitsending en draadlose mannekynebeheer maak dit vir dosente moontlik om die studente te assesser terwyl hulle in die sentrum doenig is.

*Die simulasiemannekyne by die Sentrum vir Simulasie-gebaseerde Leer (SSGL) stel studente in staat om die nodige verpleegkundevaardighede en -bevoegdheids te bemeester voordat hulle met regte pasiënte begin werk. Hieronder is me Tabea Motsilanyane, 'n lektor in Verpleegkunde by een van die mannekyne.*



## Nuwe studiegeleenthede vir studente

Die kampus het twee nuwe programme bekendgestel, wat meer studiegeleenthede aan studente bied.

Die Fakulteit Landbou, Wetenskap en Tegnologie sal vanaf 2012 Biochemie en Mikrobiologie aanbied om studente te akkommodeer wat in hierdie rigtings wil spesialiseer. Hierdie programme is tot dusver slegs as modules aangebied.

Die programme is goedgekeur deur die kampusbestuur en die Institusionele Komitee vir Akademiese Standaarde.

Die Direkteur in die Skool vir Omgewings- en Gesondheidswetenskappe, dr Thami Sithebe, is baie positief oor die instel van die nuwe programme. Sy beskou dit as 'n teken van vooruitgang.



*Me Kedibone Toyoyo, 'n tweedejaarstudent in BA Kommunikasie, het al haar modules van die vorige semester in Braille geslaag, en ander gesig-gestremde studente aangemoedig om dit ook aan te leer. Saam met haar is mnr Bertie Loubser, 'n lektor in die Departement Kommunikasie in die Skool vir Geesteswetenskappe.*

## Kommunikasiestudent skryf eksamen in Braille

Me Kedibone Toyoyo, 'n tweedejaarstudent in BA Kommunikasie, het die eerste student op die kampus geword wat haar hele eksamen in Braille\* afgelê het.

“In die verlede moes ek altyd mondelinge toetse doen, met 'n stemopnemer in 'n een-op-een-sessie met 'n dosent. Ek het baie waardering vir die dosente se bereidwilligheid om die tweede myl vir ons te stap,” het Kedibone gesê. Sy glo dat die beskikbaarheid van Braille-drukkers hulle produktiwiteit sal verhoog.

Eksamenaflegging was altyd 'n groot probleem vir gesiggestremde studente. Hierdie kwessie is deur die kampus ondervang met die beskikbaarstelling van spesiale rekenaars in die biblioteek wat gelaai is met sagteware soos *Zoom Text*, *Jaws* en die *Victory Reader*.

Kedibone het ook gesê dat hulle soos gewone studente hanteer wil word en nie spesiale behandeling wil hê net omdat hulle fisies gestremd is nie.

*\*Braille is 'n skrif vir blindes en swaksindes wat bestaan uit knoppies op papier waarvan die rangskikkingspatroon ooreenstem met 'n letter, syfer of leesteken en wat met aanraking gelees kan word.*

# Prof Hans de Ridder tweede keer vereer

Die direkteur van die Skool vir Biokinetika, Rekreasie en Sportwetenskap, prof Hans de Ridder, is vir die tweede keer in 10 jaar vereer deur die Suid-Afrikaanse Akademie vir Wetenskap en Kuns.

Prof Hans het die Albert Stratingprys vir Voorkomende Geneeskunde (binne die wetenskap van die kinantropometrie) ontvang. Hy het ook die Stalsprys in 2002 ontvang.

Kinantropometrie is die wetenskap wat fokus op die bestudering van liggaamsamestelling en -proporsies en is deur navorsing as belangrike konstrukte in die gesondheid van die mensdom bevestig.

Prof Hans is die president van die wêreldliggaam vir hierdie vakwetenskap en lei die globale ontwikkeling daarvan. Hierbenewens, as die enigste vlak vier-geakkrediteerde antropometris in Afrika – en een van slegs 14 ter wêreld – spandeer hy baie tyd en energie aan die opleiding van kollegas en studente.

Hy bied gereeld opleidingseminare aan in onder andere Australië, China, Namibië, Zimbabwe, Nigerië, Maleisië, Brasilië en Indië, terwyl baie universiteite in Suid-Afrika ook gereeld sy kundigheid in werksinkels gebruik.

Hy het reeds meer as 70 artikels in nasionaal en internasionaal geakkrediteerde joernale gepubliseer, en het ook as leier en medeleier vir ongeveer 60 meesters- en doktorsgraadstudente opgetree.



*Prof Hans de Ridder (links) die direkteur van die Skool vir Biokinetika, Rekreasie en Sportwetenskap, ontvang die Albert Stratingprys van dr Van Zyl de Villiers, die uittredende voorsitter van die Suid-Afrikaanse Akademie vir Wetenskap en Kuns.*



*Dr Karin Minnie (links), prof Christa van der Walt (middel) en dr Antoinette du Preez (regs) van die Skool vir Verpleegkunde sal vir die volgende vier jaar by die COST-projek betrokke wees.*

## Ma's en babas baat by dié navorsing

Drie navorsers van die Skool vir Verpleegkunde het onlangs 'n projekvergadering van die Europese Cooperation in Science and Technology-projek (COST) in Kuopio, Finland bygewoon.

Die projek bestaan uit vyf werkgroepe wat wetenskaplike kennis sal insamel in 'n poging om kraamsorg en die uitkomste vir moeders, babas en gesinne te verbeter.

Dr Karin Minnie is die verteenwoordiger in Suid-Afrika en is as die leier van die werkgroep wat sal fokus op innoverende kennisoordragtegnieke, aangewys. Sy is ook onlangs vir 'n termyn van drie jaar op die staandekomitee vir navorsing van die Internasionale Konfederasie van Vroedvroue aangestel.

Prof Christa van der Walt sal 'n medeleier wees van die werkgroep oor kennisoordragtegnieke en medeleier van die groep om die vaardighede van navorsers (in die vroeë stadium van navorsing) te ondersteun en te ontwikkel.

Dr Antoinette du Preez is betrokke by die werkgroep wat teorieë bestudeer binne die veld van beste sorg aan moeders en pasgeborenes en komplekse gesondheidsorg-stelsels.

Volgens dr Karin sal die COST-projek poog om die beste praktyke in sorg tydens kindergeboorte in verskillende lande te bestudeer en dan na beleidmakers, bestuurders en praktisyns binne die konteks van gesondheidsorg te versprei.

Netwerkgeleenthede binne die navorsingsveld oor moeders en pasgeborenes is uitstekend, aangesien talle leiers op dié gebiede by die projek betrokke is.

## Prof George groet

Prof George Sieberhagen van die Skool vir Mensehulpbronwetenskappe tree af aan die einde van hierdie jaar ná 23 jaar se getroue diens aan die universiteit.



*Prof George Sieberhagen het diep spore in menige student en kollega se hart getrap.*

Sy loopbaan het op 1 Januarie 1988 as mede-professor in Bedryfsielkunde aan die voormalige PU vir CHO begin - die posisie wat hy vandag nog beklee.

Prof George sê hy het die voorreg gehad om met formidabele mense paaie te kruis en noem prof Ian Rothmann en prof Fanus van der Merwe as voorbeelde.

“Wat my altyd sal bybly is die (meestal) goeie kollegas en personelede wat oor die jare bereid was om die spreekwoordelike ekstra myl saam met my en vir my te loop” sê hy.

Lees gerus op die intranet 'n meer indiepte-onderhoud met prof George en ook wat sy kollegas oor hom sê. (Die artikel is in die Nuusafdeling in die middel van die landingsblad).

## Takalani Sesame kom kuier

Die Skool vir Opvoedkunde se Siyakhulisa-projek – wat gemik is op vroeë kinderontwikkeling – het onlangs 'n prettdag vir deelnemende kleuterskole aangebied.

Behalwe vir verskeie poppekas-vertonings wat deur onderwysstudente aangebied is, het die kleurvolle karakters van die televisieprogram, Takalani Sesame, ook vir groot vermaak gesorg.



Die 2011 Diversiteit in die Werkplek-aanbieding het saamgeval met die Rugbywêreldbeker. Die deelnemers het die lande wat aan die toernooi deelgeneem het, uitgebeeld. Agter van links is dr Leon Moolman, mnr Sheldon Nkuna (Italië), mnr Richard Phantsi (Frankryk), mnr Kenneth Mashele (Ierland), mnr Vincent Dassie (Engeland) en mnr Ryno Strydom (Argentinië). Voor is mnr Michael Madlala wat Nieu-Seeland verteenwoordig.

## Vakgroep vier diversiteit

Die belangrikheid van diversiteit in die werkplek, tesame met die uitdagings en impak van diversiteitsbestuur, het onlangs weer in die kollig gekom by die jaarlikse Diversiteit in die Werkplek-aanbieding.

Dit is weereens aangebied deur die vakgroep Arbeidsverhoudinge-bestuur in die Fakulteit Geesteswetenskappe. Behalwe vir verskeie aanbiedings in die vorm van gedramatiseerde scenario's, het die 47 studente, onder leiding

van dr Leon Moolman, die vakhoof, ook die kleredrag en volkseie geregte van die verskillende kulture en tradisies uitgebeeld.

Elke scenario het gehandel oor 'n ander aspek van diversiteit binne die werkplek.

Die onderwerpe het ingesluit geslag, ouderdom, ras/etnisiteit, politiek, klas, geleerdheid, waardes, godsdienstige affiliasie en seksuele oriëntasie.

## Spraakdeskundiges maak stem dik in Italië

Die Fakulteit Ekonomiese Wetenskappe en Inligtingstegnologie het weereens 'n positiewe indruk in die internasionale arena gemaak.

Prof Etienne Barnard en sy span van die Skool vir Inligtingstegnologie het onlangs deelgeneem aan die MediaEval 2011-werkswinkel in Italië en die beste prestasie behaal in een van twee kategorieë waarvoor hulle ingeskryf het.

Die oogmerk van die kompetisie was om voorbeelde van gesproke soekterme te vind in verskeie opnames wat in Indiese tale soos Hindi en Goedjarati gemaak is.

Vyf navorsingsgroepe van regoor die wêreld het deelgeneem, insluitende navorsers van Frankryk, Spanje, Italië, Indië en Tsjeggië. Die Suid-Afrikaanse span, van die navorsingsgroep vir Meertalige

Spraaktegnologieë, het met 'n spraak-wetenskaplike van Microsoft Navorsing in Indië saamgewerk. Hulle het 'n stelsel ontwikkel wat voortgebou het op hul sterkpunt in spraakherkenning-stelsels vir tale met min beskikbare hulpbronne.

Hierdie stelsel het die hoogste punt in een van die evalueringskategorieë van die kompetisie behaal, en die tweedehoogste punt in die ander kategorie.

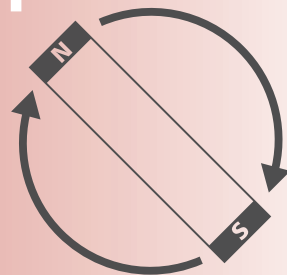
Prof Etienne beskou sy span se prestasie as 'n bewys van betekenisvolle vordering. "Dit baan die weg vir baie soortgelyke take wat prakties belangrik gaan wees – byvoorbeeld die taak van lesingtranskripsie wat studente van gedrukte transkripsies van opgeneemde lesings sal voorsien."

Prof Etienne Barnard van die Skool vir Inligtingstegnologie is 'n wêreldbekende spesialis op die gebied van meertalige spraakherkenningstegnologie.



# Polariteite in die werkplek

*In hierdie aflewering van ons reeks fokus ons op die verskillende pole wat in 'n organisasie bestaan, naamlik kollegialiteit teenoor professionaliteit, taak- teenoor mensgedrewenheid en kultuur teenoor struktuur. Prof Chris van der Watt, die direkteur van die Leierskapsakademie en Organisasie-navorsing, het sy kennis oor hierdie onderwerp met Eish! gedeel.*



**V: Watter inherente spanning is daar in 'n organisasie tussen kollegialiteit en professionaliteit?**

**A:** Wanneer bestuurders te veel klem lê op kollegialiteit, kan dit meebring dat hulle nie die vrymoedigheid het om mense aan te spreek nie, te meer omdat hulle dalk huisvriende of familie is. Dit kan ook beteken dat bestuurders nie selfgeldend (assertief) kan wees teenoor werknemers nie omdat die kultuur van Ubuntu (ek is mens deur ander mense), of die betrokkenes se hoër stand in die gemeenskap dit ontmoedig. Toe ek 'n ruk gelede by 'n universiteit in Lusaka was, het die dekan byvoorbeeld vertel dat hulle soms tot ses vergaderings per dag hou, omdat hulle nie alleen besluite kan neem nie.

**V: Wat van voorbeelde by die NWU?**

**A:** By die Potchefstroomkampus was daar vir lank te veel klem op kollegialiteit ten koste van professionaliteit, maar namate al hoe meer personeel van buite aangestel is, het dit begin verander.

Kollegialiteit by die Mafikengkampus is meer kollektief kultuurgedrewe. As 'n jong skooldirekteur byvoorbeeld aangestel word in 'n omgewing waar ander as gevolg van kulturele oorwegings sy 'seniors' is (hulle is byvoorbeeld ouer as hy of meer senior in gemeenskapsverband) kan hy dit dalk moeilik vind om besluite te neem sonder om eers uitvoerig met hulle te konsulteer.

Op die Vaaldriehoekkampus het die inkorporering van die Sebokengkampus van die voormalige Vista-universiteit in 2004 hulle 'gedwing' om 'n werksverhouding en -kultuur te ontwikkel wat voorsiening maak vir 'n redelike goeie balans tussen kollegialiteit en professionaliteit.

**V: Dit bring ons by mens- versus taakgedrewenheid. Wat behels dit?**

**A:** Aan die een kant fokus sommige bestuur-

ders te veel op die taak en te min op mense. Aan die ander kant kan die werk – en dus ook die organisasie – daaronder ly as 'n bestuurder soveel op die mens fokus dat die werk nie behoorlik gedoen word nie.

**V: Wat is die ideaal?**

**A:** Bestuurders moet ten volle taakgedrewe en terselfdertyd ten volle mensgedrewe wees. As 'n mens kyk na die bestuursruit (*managerial grid*) van Blake en Mouton, wat hierdie tipes gedrewenheid op 'n skaal van nul tot nege meet, beteken dit bestuurders moet streef na 'n telling van nege wat albei aspekte betref.

**V: Wat is die situasie by die NWU?**

**A:** Wat bestuurders betref, het ons in die Leierskapsakademie gevind dat sommiges so mens-georiënteerd is en soveel ondersteuning en empatie gee, dat die taakgedrag in gedrang kom. Ander fokus weer so op die taak, dat hulle nie die mensfaktor in ag neem nie.

As organisasie is die NWU oor die algemeen baie struktuur- en taakgeoriënteerd, met 'n uitstekende Institusionele Plan, gedetailleerde kampusplanne en talle instrumente om uitsette te meet. Dit is natuurlik nie verkeerd nie – solank die kultuur- en mensfaktor net nie deur die meedoënlose najaag van teikens oorheers word nie.

**V: Wat van struktuur teenoor kultuur?**

**A:** By die NWU is ons baie goed met struktuur. Dit sluit onder meer organisasiestrukture, beleide en prosedures in. Weereens is daar niks verkeerd daarmee nie – trouens, dit is noodsaaklik as jy resultate wil behaal. Met die oog op 'n "gesonde" organisasie is dit egter nodig om ook genoeg tyd en energie aan die kultuurkant te bestee – insluitend waardes, etiek, verbondenheid en ondersteuning.

**V: Wat is hierdie 'kultuur'?**

**A:** Dit is wat in die harte van mense leef – die manier waarop ons dinge hier doen, byvoorbeeld ons rituele, interpersoonlike verhoudings en simbole.

**V: Wat is die hedendaagse neigings?**

**A:** Wat moderne werknemers wil hê, is uitdagings om hul werk interessant te maak, en interpersoonlike konneksie om hulle te laat voel dat hulle as mense saak maak. Die Y-generasie en die opkomende millennium-generasie laat byvoorbeeld nie meer toe dat organisasies bloot op hul lojaliteit staatmaak sonder dat daar vir beide uitdagings en konneksie voorsiening gemaak word nie.

**V: Wat is die beste vir die NWU?**

**A:** Nes die lewe, is die werkplek en ook mense nie volmaak nie. Jy kan ook selde jou bestuurder of kollegas kies. Deur egter die NWU se kernwaardes uit te leef en jouself op intra- en interpersoonlike en professionele vlak te ontwikkel deur middel van die vele ontwikkelingsgeleenthede en literatuur, kan jy deel van die oplossing word, eerder as om deel van die probleem te bly.

*Prof Chris van der Watt is die direkteur van die Leierskapsakademie en Organisasie-navorsing tot aan die einde van 2011, waarna hy aftree.*



# NWU-kundiges kén hul storie

Die NWU se kundiges word dikwels in die media aangehaal, wat die openbare beeld van die universiteit uitbou as 'n instelling wat streef na kennis en innovasie. In hierdie uitgawe deel ons die mees onlangse kommentaar met ons lesers.



// Wanneer jou kind blootgestel word aan 'n ontstellende nuusberig of gebeurtenis, is dit belangrik om met hom 'n gesprek te voer waarin jy hom met vrae lei om uiteindelik self 'n oplossing te vind. //

*Me Issie Jacobs, dosent, Sentrum vir Kinder-, Jeug- en Familiestudies, Fakulteit Gesondheidswetenskappe (gesetel in Wellington) Lig, 1 November 2011*

“ Na aanleiding van 'n ontleiding van onderwysers se antwoorde op vrae wat hul bevoegdheid getoets het ten opsigte van basiese intellektuele strategieë wat belangrik is vir probleemoplossing in fisiese wetenskap-kursusse, is bevind dat 60% van onderwysers nie die vrae korrek kon beantwoord nie. ”

*Prof Mailoo Selvaratnam, vakgroep Chemie, Mafikengkampus The Mercury, 22 September 2011*



“ Uitnemende leiers sal ook altyd die blaam vir tekortkominge of mislukkings aanvaar, maar deel graag die krediet vir sukses met hul personeel. Uitsonderlike leiers sal nooit verwag dat ondergeskiktes opofferings moet maak wat hulle nie bereid is om self te maak nie. ”

*Prof Tommy du Plessis, Direkteur: Potchefstroom Besigheidskool, Potchefstroomkampus Beeld, 8 September 2011*



“ Dit is vir ons 'n voorreg om een van die modernste ingenieursopleidingskomplekse in die land op die been te kon bring. Dit is 'n duidelike bewys van die NWU se innovasie en sy volgehoue verbintenis tot topgehalte tersiëre onderrig. ”

*Mnr Louis van der Ryst, Institusionele Direkteur: Fisiese Infrastruktuur en Beplanning, Institusionele Kantoor Kampus-Beeld, 26 September 2011*

// Suid-Afrika word gereken as een van die lande waar vetsug onder kinders die vinnigste toeneem, en dit is van die grootste belang vir die land om fisiese oefening 'n intrinsieke deel van kinders se lewenswyse te maak. //

*Prof Hans de Ridder, Direkteur: Skool vir Biokinetika, Rekreasie en Sportwetenskap, Potchefstroomkampus Cape Argus, 12 Oktober 2011*





# Mense wat myle stap

*Die einde van die jaar is om die draai, en ons gebruik graag hierdie geleentheid om vir 'n laaste keer hierdie jaar erkenning te gee aan al die NWU-kollegas wat altyd bereid is om die tweede myl te loop in hul daaglikse werkverrigting.*

**Me Melani Nortje**, assistent-rekenmeester van die Departement Finansiële Administrasie in die Institusionele Kantoor is iemand wat nie aarsel om mense te help nie. "Sy is altyd meer as behulpsaam, en al is die navraag nie deel van haar werk nie, sal sy uit haar pad uit gaan om jou te help," prys me Sharmain Markram en me Sonika du Plessis, beide senior administratiewe beamptes by Fisiese Infrastruktuur en Beplanning in die Institusionele Kantoor. "'n Mens kry nooit die idee dat enige moeite vir haar te veel is nie, alhoewel ons weet sy is dikwels onder baie werk toegegooi."

Volgens me Ilze Combrinck, sekretaresse van prof LJ Grobler in die Skool vir Meganiese en Kerningenieurswese op die Potchefstroomkampus, loop **me Betsie Wentzel**, 'n ontvangsdame van dieselfde kampus, op eie inisiatief die tweede myl vir ander kollegas. "Betsie is 'n wonderlike aanwinst vir die universiteit," sê Ilze. "Sy is so vriendelik en professioneel en het my skakelbordprobleem in 'n japtrap opgelos – sy het verseker my dag gemaak."

Me Sindy Pieterse, sekretaresse vir die Skooldirekteur: Gedragwetenskappe op die Vaaldriehoekskampus neem graag haar kans waar om sommer twee personeellede te nomineer. Volgens haar is **dr Erika Serfontein**, 'n senior lektor in politieke wetenskappe, en **prof Christo van Wyk**, medeprofessor in Bedryfsielkunde, waarlik twee staatmakers.

"Dr Erika is 'n uitstekende dosent en loop altyd die tweede myl saam met haar studente. Sy is een van die vriendelikste dosente op die kampus en probeer altyd om te help – maak nie saak hoe besig sy is nie. Sy is die beste!

"Prof Christo is 'n aanwinst vir die universiteit en help almal met oorgawe. Hy is 'n rolmodel vir almal van ons en het altyd 'n glimlag op sy gesig. Prof, hou aan met wat jy doen – jy raak baie studente en kollegas daardeur."

Nog 'n personeellid van die Departement Finansiële Administrasie in die Institusionele Kantoor wat 'n pluimpie verdien, is **mnr Themba Tekane**, 'n assistent-rekenmeester. Mnr Ryan "Rhino" Pivalizza, 'n sportbeampte van die Departement Sport op die Mafikengkampus, sê dat Themba die waardevolle skakel tussen sport en finansies is. "Sonder Themba se hulp en ondersteuning sou ons studente voorwaar gesukkel het – hy doen beslis veel meer as net sy plig."

Prof Daleen van der Merwe, navorsingskoördineerder by die vakgroep Verbruikerswetenskappe op die Potchefstroom-kampus, nomineer graag vir **me Anneke Coetzee**, assistent-biblioteekaresse vir

Gesondheidswetenskappe by die Ferdinand Postma Biblioteek. "Anneke is altyd hulpvaardig en vriendelik wanneer kollegas van Verbruikerswetenskappe of ons studente haar nader met navrae. Haar terugvoer is altyd blitsvinnig en sy is selfs behulpsaam met navrae wat buite die bestek van haar pos val," sê prof Daleen.

**Me Geraldine Gerhardi**, 'n konsultant in die Departement Inligtingstegnologie op die Vaaldriehoekskampus maak weer 'n draai as 'n tweedemyler. "Geraldine is altyd vriendelik en behulpsaam. Sy is een van die hardwerkendste mense wat ek ken en is nooit te besig om na die mense rondom haar te luister nie," sê me Nicolette Juyn, 'n krediteurkierker in die Departement Finansiële Administrasie in die Institusionele Kantoor. "Dankie Geraldine, jy het altyd 'n stukkie goeie raad of 'n mooi woordjie vir almal."

Nóg 'n kandidaat wat nie bang is vir die tweede myl nie, is **me Jennifer Pheleu**, administratiewe assistent en hoof van posdienste op die Potchefstroomkampus. "Jennifer word gekenmerk aan haar aansteeklike lag. Sy is altyd bereid om te help en haar belangstelling en vriendelikheid maak werklik 'n verskil." So sê me Magdaleen Gey van Pittius, administratiewe assistent in die Argief en Museum, Institusionele Kantoor. "Jennifer is uiters bekwaam en haar algemene kennis oor die NWU-personeel is indrukwekkend."

**Mnr Henk Potgieter**, 'n konsultant in die Departement Inligtingstegnologie op die Vaaldriehoekskampus is die tweede personeellid van dié departement en ons laaste tweedemyler vir hierdie jaar wat spesiale vermelding verdien. "Henk is altyd vriendelik en behulpsaam," sê Me Jackie Slabbert-Redpath, Adviseur: Assessering in die Departement Akademiese Ontwikkeling en Ondersteuning op dieselfde kampus. "Hy is 100% toegewyd en sal altyd uit sy pad gaan om jou te help."

*As jy graag 'n kollega vir die tweede myl wil nomineer, stuur gerus 'n e-pos aan [Marelize.Santana@nwu.ac.za](mailto:Marelize.Santana@nwu.ac.za). Onthou asseblief om jou en die persoon wat jy nomineer se postitel en relevante departement of skool ook in die e-pos aan te dui.*

MELANI NORTJE



BETSI WENTZEL



ERIKA SERFONTEIN



CHRISTO VAN WYK



THEMBA TEKANE



ANNEKE COETZEE



JENNIFER PHELEU



GERALDINE GERHARDI



# En die **wenners** is...

Hier is die **gelukkige wenner** van die kompetisie oor die **NWU-handelsmerk**:



**Mafikengkampus:**  
Mnr Bradley Freeman,  
senior finansiële beampte,  
Departement Finansies

## Ons handelsmerkidentiteit

“ Die Noordwes-Universiteit se **visuele identiteit** behels konsekwente gebruik van die **logo, swoesj, korporatiewe kleure, stylgidse, visuele taal en konsepte** soos goedgekeur deur die Institusionele Komitee vir Korporatiewe en Handelsmerkidentiteit. Hierdie **riglyne** word uiteengesit in die **Korporatiewe Identiteit-handleiding**. Ons het ook 'n **handelsmerkbeleid** oor **prosesse en reëls** wat gevolg moet word met **betrekking tot bemarkings- en kommunikasie materiaal** wat die **NWU-handelsmerk** uitbou. ”

**Baie geluk** ook aan die volgende kollegas wat elk 'n **korporatiewe geskenk** in ons **laaste kompetisie** vir hierdie jaar **gewen het**:



**Institusionele Kantoor:**  
Mnr Egbert Botha, Intern,  
Bestuursrekeningkundige  
dienste



**Mafikengkampus:**  
Mnr Clayton Wallace,  
skakelbeampte,  
loopbaansentrum



**Potchefstroomkampus:**  
Me Dominique Coelho,  
huishoudingsbeampte – Puk  
Sports Village, Inwoning en  
Voedseldienste



**Vaaldriehoekkampus:**  
Me Veruschka Pelsers-Carstens,  
senior lektor, Skool vir  
Rekeningkundige Wetenskappe

# Geluk Geluk Geluk

**Baie dankie** aan almal wat deelgeneem het – **ons maak volgende jaar weer so!**

# HERS-SA-akademie bemagtig vroue in hoër onderwys

Vanjaar het vier vroulike NWU-personeellede die voorreg gehad om die HERS-SA-akademie by te woon wat in September by die Universiteit van Kaapstad se Nagraadse Besigheidskool gehou is.

HERS-SA is 'n selfonderhoudende organisasie sonder winsoogmerk wat toegewy is aan die bevordering van vroue in die hoërondewyssektor.

Dit word bereik deur die bemagtiging van vroue om leierskapsposisies in hul onderskeie instansies in te neem, die ontwikkeling en aanbied van toeganklike onderwys, opleiding en ontwikkeling, die uitdaging van die institusionele kultuur en die fasilitering van werkplekverandering deur die bevordering van geslagsgelykheid.

Die akademie self is 'n sewedaagse interaktiewe professionele ontwikkelingsgeleentheid vir vroue van regoor Suidelike Afrika wat in hoër onderwys werk.

Dit is gemik op vroue wat tans senior bestuursposisies beklee of die potensiaal het



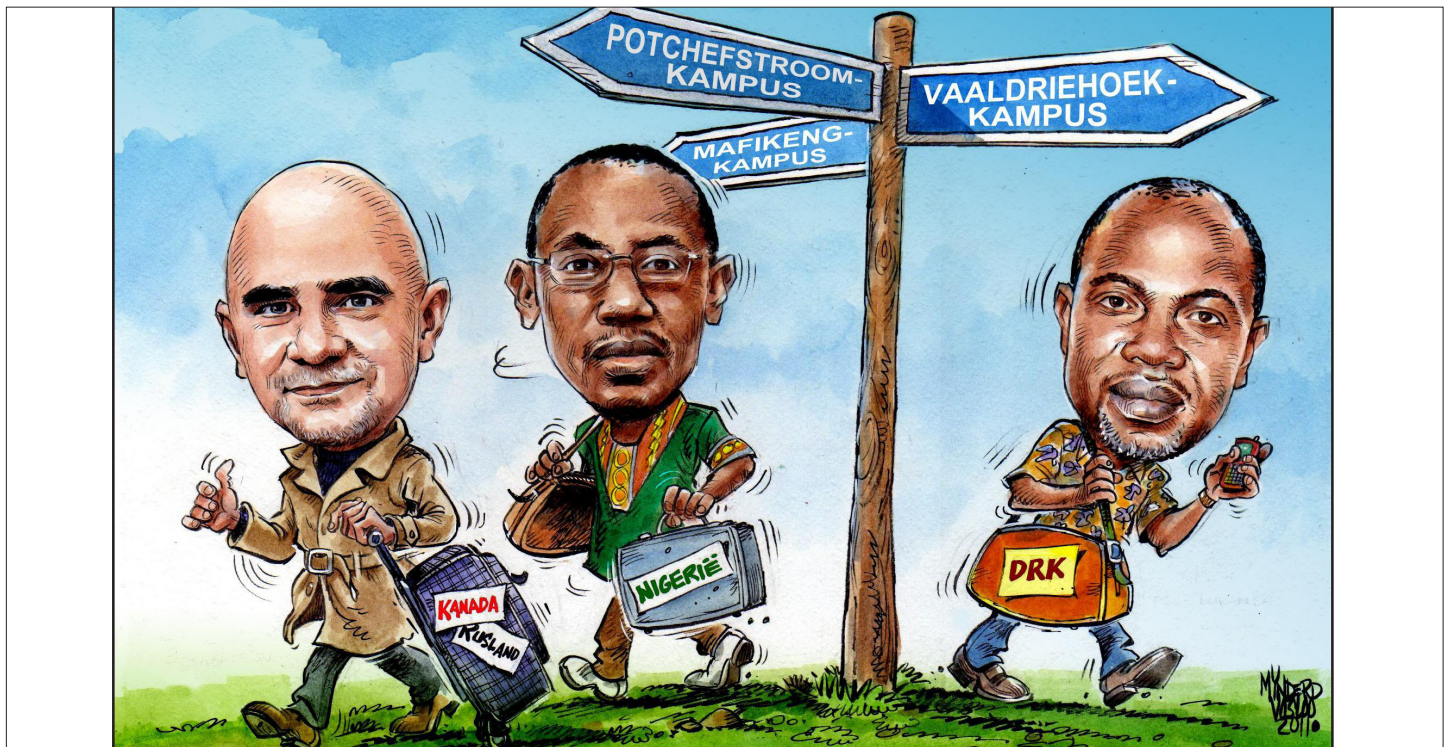
Van links is me Mandi Wallace (Institusionele Kantoor), me Hester Spoelstra (Potchefstroomkampus), prof Sonia Swanepoel (Mafikengkampus), en prof Linda du Plessis (Vaaldriehoekkampus). Daar was geleentheid vir interaksie met 84 ander vroue van hoërondewysinstellings regoor Suidelike Afrika, insluitende Namibië, Mauritius, Botswana, Tanzanië en Uganda.

om op daardie vlak te werk. Die program is ook ontwerp om 'n oorkoepelende perspektief op hoër onderwys te bied, en netwerking tussen die deelnemers en ongeveer 35 aanbieders vorm 'n sleutelkomponent.

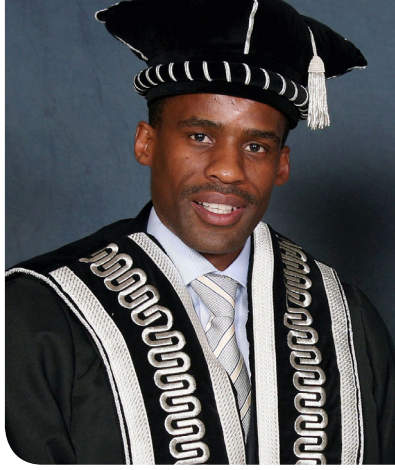
“Dit was 'n wonderlike ervaring en 'n geleentheid om te netwerk met ander professionele vroue wat die dinamika van hoër onderwys verstaan,” sê prof Linda du Plessis, Viserektor: Akademie, Kwaliteit en

Beplanning op die Vaaldriehoekkampus.

Die ander NWU-vroue wat die akademie bygewoon het, was me Mandi Wallace, vaardighedsontwikkelingsfasiliteerder by die Institusionele Kantoor, prof Sonia Swanepoel, die dekaan van die Fakulteit Handel en Administrasie op die Mafikengkampus en me Hester Spoelstra, bibliekaresse by die Ferdinand Postma-biblioteek op die Potchefstroomkampus.



Talle NWU-kollegas kom van ander lande af. Dr Dmitri Bessarabov (links) van die Potchefstroomkampus kom van Kanada en oorspronklik van Rusland af, prof Eno Ebenso (middel) van die Mafikengkampus is van Nigerië, en dr Tshombe Lukamba (regs) van die Vaaldriehoekkampus van die Demokratiese Republiek van die Kongo. Lees meer oor hulle op p8.



"Handelsmerk-ekwiteit is die somtotaal van die **gevoelens** en **gedagtes** van elke persoon wat met jou **maatskappy** in **aanraking kom.**" – Christopher Betzter



[www.nwu.ac.za](http://www.nwu.ac.za)