

## Ontmoet dié veelsydige **Viserektor**

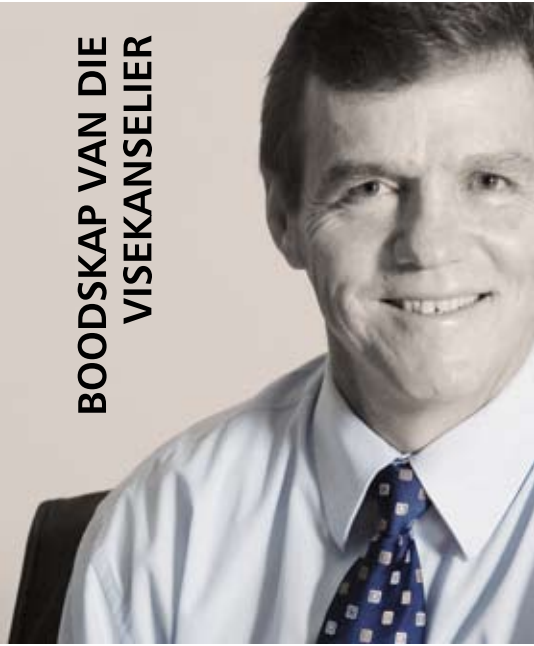
*Prof Mariëtte Lowes, wat sedert 2006 die Viserektor: Akademie, Onderrig en Leer van die Potchefstroomkampus is, is net so tuis agter 'n lessenaar as onder die enjinkap van 'n motor. Lees op p8 en 9 oor haar liefde vir vinnige motors en waarom 'n mens haar nie op haar baadjie moet takseer nie.*

*Lees binne!*

**3** Koreane vereer Mafikeng-reaktor

**5** Aanvullende onderrig in die kollig

**6** Prof Alta loop voor in SA



*Beste kollegas*

Met die lente in die lug weet ons dat die derde kwartaal ten einde snel.

Hierdie tyd van die jaar is ons besig om die beplanningsprosesse en begroting vir volgende jaar te finaliseer, en is ek dankbaar om te kan sê dat ons as instelling steeds baie gunstig geposisioneer is om die uitdagings van hoër onderwys die hoof te kan bied.

Tydens die jaarlikse institusionele beplanningssessie (wat ook deur die viserektore van die onderskeie kampusse bygewoon is) het die Institusionele Bestuur veral gekyk na die toekomstige posisionering van die instelling, met 'n sterk fokus op:

- die verdere uitbouing van die kampusse se nis-areas en ontwikkelingstrajekte, insluitende die studente-inskrywingsplan vir die periode 2011-2013;
- internasionalisering, en spesifiek 'n raamwerk om aan akademië die geleentheid te bied om hulself beter internasionaal te posisioneer en om die nodige ondersteuningstrukture te vestig;
- die moontlikheid om ons afstandsprogramme uit te brei en te rig op die groeiende volwasse-leer-mark;

- die optimalisering van bedryfsprosesse waaronder inligtingstechnologie en bestuursinligting; en
- nuwe uitdagings – waaronder die strewe na volhoubare ontwikkeling – waarvan meer in hierdie uitgawe van Eish gelees kan word.

Intussen bly ons almal gefokus om:

- die akademiese jaar suksesvol af te handel (Lees gerus ook elders in Eish! meer oor hoe studente bygestaan kan word deur aanvullende onderrig oftewel “supplemental instruction”);
- die onderskeie infrastruktuurprojekte betyds te kan afhandel; asook
- die kwaliteitsverbeteringsplan wat voortspuit uit sowel ons eie gapingsregister, as die aanbevelings uit die HOKK-ouditverslag te finaliseer.

Ek vertrou dat die meeste van u die kort reses in September sal kan benut om “batterye te laai” vir die laaste skof.

Vriendelike groete,

*Thinus Cloff*

## *Eish! hier's nog 'n paar eerstes*

Net as 'n mens begin dink dat daar regtig niks nuuts onder die son is nie, word jy verras.

Die inisiatief en kundigheid van die NWU-personeel sorg telkens dat die NWU met iets nuuts kan spog. In hierdie uitgawe van Eish! kan julle lees van verskeie nuwighede – en eerstes – vir die Universiteit.

Op p5 spog ons byvoorbeeld met die NWU se nuwe streekkantoor vir aanvullende onderrig (SI), wat ook die enigste SI-streekkantoor ter wêreld is.

Op p6 kan julle meer lees oor prof Alta Schutte van die Fakulteit Gesondheidswetenskappe op die Potchefstroomkampus. Sy is die eerste NWU-wetenskaplike wat aangewys is as een van die weners van die Suid-Afrikaanse Vroue in Wetenskap-toekennings.

Boonop kan die NWU een van die eerste universiteite ter wêreld word wat

voldoen aan dieselfde wetlike vereistes vir volhoubaarheid as waaraan besighede moet voldoen. Lees meer oor hierdie moontlike ‘eerste’ vir die instelling op p7.

Soos altyd is daar nuus van die Mafikeng-, Potchefstroom- en Vaaldriehoekkampus op p10-12, en op p15 herinner ons almal aan Erfenisdag of Braaidag soos baie dit herdoop het.

Wat gaan jy doen om jou erfenis te vier?

Die ex gratia-verlof was alte heerlik en het omtrênt ons skedules deurmekaar gegooi, daarom sal die weners van die kompetisie in ons vorige uitgawe eers in die volgende uitgawe, saam met die weners van die kompetisie op p14, aangewys word.

Die jaar betree nou die laaste pylvak – sterkte aan almal, skouer aan die wiel, en Eish! wag vir jou by die wenpaal!

*Nelia & Marelize*



# SPOG-SYFERS plaas ons tussen die voorstes

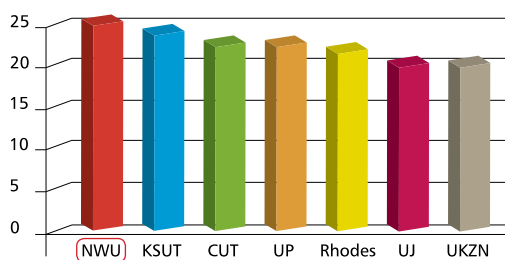
Die NWU staan nie terug vir die voorste hoërondewysinstellings in Suid-Afrika nie. In hierdie en die volgende uitgawes van Eish! deel ons graag van dié NWU-statistieke met ons lesers.

Volgens die 2008-syfers wat deur die Departement van Hoër Onderwys en Opleiding in 2010 gepubliseer is, vergelyk die NWU so met die ander 22 hoërondewysinstellings in Suid-Afrika:

- In 2008 was die NWU die vierdegrootste universiteit in Suid-Afrika op grond van die totale studente-inskrywings, naamlik 47 008. Wat afstandstudente betref, was die NWU die tweedegrootste in SA.

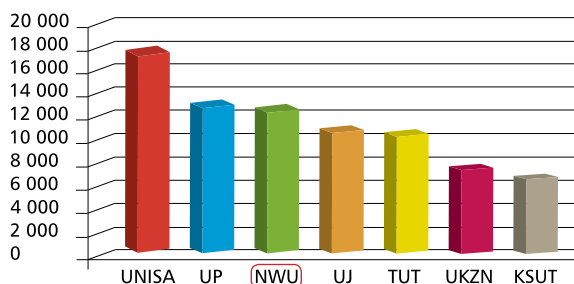
	Totale studente-inskrywings	Kontak	Afstand
UNISA	261 927	633	261 294
UP	53 106	39 167	13 939
TUT	51 613	49 195	2 418
NWU	47 008	25 740	21 268
UJ	44 456	44 456	0
UKZN	37 188	30 341	6 847
KSUT	29 367	29 307	60

- Wat graderingskoerse betref, dit wil sê die getal grade as persentasie van die totale koppetelling, was die NWU met 25% eerste in die sektor.



NWU	25
KSUT	24
SUT	23
UP	23
Rhodes	22
UJ	21
UKZN	21

- Ten opsigte van die totale getal grade en diplomas wat toegeken is, naamlik 12 337, was die NWU derde in die sektor.



UNISA	17 923
UP	12 401
NWU	12 337
UJ	10 310
TUT	10 051
UKZN	7 877
KSUT	6 977

**Akroniëme:** KSUT - Kaapse Skiereiland Universiteit van Tegnologie; SUT - Sentrale Universiteit van Tegnologie; NWU - Noordwes-Universiteit; Rhodes - Rhodes Universiteit; TUT - Tshwane Universiteit van Tegnologie; UJ - Universiteit van Johannesburg; UNISA - Universiteit van Suid-Afrika; UP - Universiteit van Pretoria; UKZN - Universiteit van KwaZulu-Natal.

Hierdie is van die inligting wat vervat is in die publikasie: *Pocket Statistics 2010/11*. Dit is verkrygbaar by Korporatiewe Sake en Verhoudinge, Institusionele Kantoor (C1-gebou, kamer 138) of van u kampus se bemarkings- en kommunikasiekantoor. Navrae: [nelia.engelbrecht@nwu.ac.za](mailto:nelia.engelbrecht@nwu.ac.za)



Prof Dan Kgwadi, Rector van die Mafikeng-kampus ontvang sy eredoktorsgraad van die Visekanselier van die Hanseo-Universiteit, dr Ham Kee-Sun.

## Koreaanse Universiteit vereer prof Dan Kgwadi

Professor Dan Kgwadi, Rector van die Mafikengkampus het 'n eredoktorsgraad in Bestuur van die Hanseo-Universiteit in Suid-Korea ontvang.

Die eredoktorsgraad is aan prof Dan toegeken vir sy bydrae tot die bestuur en verbetering van studente se lewens op die Mafikengkampus.

Hy het baie studente gehelp om toegang tot befonding te kry en sy tyd opgeoffer om studente met hulle studies te help. Prof Dan het hierdie jaar op 'n hoë noot begin deur hom te verbind tot hulp om lesings in Fisika regdeur die jaar aan eerstejaarstudente te gee.

"Ek ontvang hierdie eer en dra dit op aan die Bestuur, personeel en studente van die Noordwes-Universiteit, asook aan my familie. In antwoord op hierdie eer wy ek myself daaraan toe om nog 'n student van 'n minderbevoorregte agtergrond te borg om sodoende sy/haar studies voort te sit," het prof Dan gesê toe hy die doktorsgraad ontvang het.

Prof Dan het ook dr Ham Kee-Sun, Visekanselier van die Hanseo-Universiteit, prof Kim Seung-Jae, Studentedekaan, en die Hanseo-universiteitsgemeenskap vir die vriendelike gebaar en hulle vrygewigheid bedank.

"Ons stel ons verhouding met die Hanseo-Universiteit hoog op prys," het hy bygevoeg.

# Moenie stres oor stresassesseringsprojek



**D**aar is geen rede om te stres oor die stres-en-uitbranding-projek wat tans onderneem word deur Werknemerwelstand nie.

NWU-bestuurders het reeds in Augustus en September 2010 tydens werksinkels meer inligting oor dié projek gekry.

Aangesien die projek per fakulteit of spesialisingsgebied onderneem sal word, sal personeel in dié eenhede binnekort gevra word om inligtingsessies by te woon waartydens die verskillende stappe aan hulle verduidelik sal word.

Hierdie sessies sal ook inligting bevat oor die invul van die vertroulike vraelyste wat hulle sal ontvang.

“Die uitslag van hierdie vraelyste sal ‘n aanduiding gee van elke deelnemer se posisie ten opsigte van faktore soos te veel verpligtinge, aandagafleiding, uitbranding

en werksbegeestering, en dit sal op ‘n grafiek aangedui word,” sê dr Shelley-Ann Williams, Bestuurder: Werknemerwelstand.

Personeel sal tydens die inligtingsessies gewys word hoe om die grafiek te interpreteer, aangesien elke deelnemer sy eie terugvoerverslag sal kry.

Nadat die terugvoer gegee is, sal daar twee intervensiegeleenthede vir personeellede wees. Die eerste geleentheid sal bestaan uit ses werksinkels oor doeltreffende hanteringsvaardighede (“coping”).

Dié werksinkels sal gedurende die tweede helfte van 2010 aangebied word. Dit is toeganklik vir alle personeellede, veral dié wat onder druk is.

By hierdie werksinkels sal personeel gehelp word met die bestuur van stres deur middel van meer aktiewe hanteringsstrategieë.

Die tweede intervensie sal daarvoor voorsiening maak dat personeel wat as hoërisiko-gevalle geïdentifiseer is (met betrekking tot uitbranding), gestuur kan word vir ‘n maksimum van drie konsultasies met professionele persone soos sielkundiges en lewensafrigters.

Hierdie personeel sal die keuse hê om die professionele persoon in sy/haar eie spreekkamer te gaan spreek, of om na die spreekkamers toe te gaan wat op die kampusse en by die Institusionele Kantoor beskikbaar gestel sal word.

## G'n fluitjieblaser mag geboelie word nie

**D**it is ‘n kriminele oortreding om teen personeellede wat ongerymdhede aanmeld, te diskrimineer of hulle te boelie.

Aan die ander kant is dit ook onwettig om kwaadwillig valse aantygings teen iemand te maak.

So sê me Madelein van der Merwe, Direkteur: Interne Oudit, nadat hulle die afgelope tyd ondersoek hanteer het waarin hierdie dilemmas na vore gekom het.

“Die NWU moedig personeel aan om ongerymdhede aan te meld en is volgens die Wet op Beskermdes Bekendmakings verplig om fluitjieblasers te beskerm teen viktimsasie,” sê sy.

Tydens ‘n onlangse ondersoek deur Interne Oudit het dit aan die lig gekom dat mense – en spesifiek bestuurders – hul eie aannames maak oor wie die moontlike fluitjieblasers mag wees en dan hierdie persone op ‘n direkte of indirekte wyse intimideer, dreig of in ‘n swak lig stel teenoor ander personeel.

### DISSIPLINÊRE OPTREDE

“Sulke gedrag is onaanvaarbaar en kan tot dissiplinêre optrede lei,” waarsku Madelein.

Aan die ander kant kan dissiplinêre stappe ook geneem word teen ‘n persoon wat kwaadwillig valse aantygings maak of doelbewus daarop uit is om ‘n ander in die verleentheid te stel of te teister.

Personeellede hoef egter nie bang te wees vir optrede teen hulle wanneer hulle sake in goedertrou aanmeld nie, selfs al sou die beweringe op die ou end as ongegrond bewys word.

As fluitjieblasers werklik glo dat die inligting waar is en hulle dit nie vir persoonlike gewin doen of vergoeding daarvoor ontvang nie, word dit as ‘n beskermde openbaarmaking beskou en sal hulle nie vervolgd word nie.

### *So werk dit...*

Die prosedure waarvolgens ongerymdhede aangemeld kan word, is uiteengesit in die NWU se beleid oor die rapportering van wanadministrasie en ongerymdhede en die beskerming van openbaarmaking. Dié beleid is op die NWU-webwerf beskikbaar onder Bestuur en Korporatiewe Bestuur.

Personeellede kan die vorm wat as bylaag tot die beleid dien, voltooi en in die aanmeldingsbussies by die administratiewe geboue op die onderskeie kampusse en by die Institusionele Kantoor se C1-gebou gooi.

Dr Ngoato Takalo, Uitvoerende  
Direkteur: Onderrig-Leer  
en Adjunkhoof, (heel links)  
saam met dr Glen Jacobs, die  
Uitvoerende Direkteur van  
die Internasionale Sentrum  
vir SI (middel) en dr Theuns  
Eloff, Visekanselier, tydens  
die opening van die NWU se  
SI-strekkantoor.

## Die wêreld se enigste strekkantoor vir aanvullende onderrig is hier

Die NWU het onlangs die eerste en enigste universiteit ter wêreld geword wie se versoek toegestaan is om 'n strekkantoor vir Aanvullende Onderrig (Engels: Supplemental Instruction (SI)) te vestig in 'n land waar daar reeds 'n nasionale SI-kantoor is.

Boonop het me Mariaan Klopper van Akademiese Ontwikkeling en Ondersteuning onlangs slegs die derde persoon in Suid-Afrika en een van net 14 in die wêreld geword wat as SI-opleier geakkrediteer is.

SI is 'n hoofstroom akademiese ondersteuningstelsel vir studente in hoërisiko-modules. Die studente ontvang in klein, informele groepe ondersteuning van opgeleide SI-leiers (ook studente) wat reeds die betrokke module suksesvol voltooi het.

“Die Nelson Mandela Metropolitaanse Universiteit in Port-Elizabeth is reeds een van ses nasionale SI-kantore ter wêreld, maar omdat die NWU se SI-program reeds so deeglik gevestig is en die Internasionale SI-Sentrum baie opgewonde was oor die werk wat ons hier doen, het die Internasionale Sentrum vir SI ingestem om 'n tweede kantoor in Suid-Afrika te vestig,” sê Mariaan.

Die SI-strekkantoor by die NWU is op 30 Julie 2010 amptelik geopen. Tydens dié geleentheid het dr Theuns Eloff, Visekanselier van die NWU, en dr Glen Jacobs, Uitvoerende Direkteur van die Internasionale Sentrum vir

SI aan die Universiteit van Missouri in Kansas City, Amerika, 'n samewerkingsooreenkoms by die Institusionele Kantoor van die NWU onderteken.

“Hoewel die NWU se kantoor bekend staan as 'n strekkantoor, het dit net soveel regte en funksies as die nasionale kantoor in Port-Elizabeth”, sê Mariaan.

### SO BAAT DIE NWU

Die vestiging van die SI-kantoor hou verskeie voordele vir die NWU in.

Dit dra byvoorbeeld by om die Universiteit se visie om 'n toonaangewende universiteit te wees, te bevorder. Dit lewer ook 'n bydrae tot internasionalisering, wat een van die NWU se doelstellings is. Nog 'n voordeel is dat die NWU daardeur toegang kry tot die netwerk van kundigheid van die ongeveer 1 500 instansies in 29 lande waar SI aangebied word.

Mariaan se akkreditasie as opleier bring ook mee dat sy nou self SI-opleiding by die NWU en ook by ander instellings kan gee. Dit sal aan die een kant vir die Universiteit geld bespaar, en aan die ander kant derdegeldstroominkomste vir die instelling verdien.

### SI WERK DIE BESTE

“Die meeste hoëronderwysinstellings in Suid-Afrika bied reeds een of ander vorm van akademiese ondersteuning vir studente aan, en die meeste daarvan is in elk geval geskoei op die beginsels van SI,” sê Mariaan.



Me Mariaan Klopper van Akademiese Ontwikkeling en Ondersteuning is een van net drie mense in Suid-Afrika wat geakkrediteer is om SI-opleiding te verskaf. Sy is die Institusionele bestuurder van SI aan die NWU.

Vir die NWU werk SI die beste: studente wat aan die SI-program deelneem se uitslae in risiko-modules verbeter met tussen 9% en 15%.

“Die stelsel bestaan reeds sedert 1973. Die sukses daarvan is deur die jare deur deeglike wêreldwye navorsing bewys,” sê Mariaan.

SI het reeds aan een van die samesmeltingsvennote, die voormalige Potchefstroomse Universiteit vir Christelike Hoër Onderwys, bestaan en is kort ná die totstandkoming van die NWU in 2004 na die Mafikeng-kampus uitgebrei.



*Mnr Derek Hanekom, Adjunkminister van die Departement Wetenskap en Tegnologie, oorhandig die toekenning aan prof Alta Schutte.*

toekenning is deur die Departement Wetenskap en Tegnologie tydens 'n spog-geleentheid in Johannesburg aan haar oorhandig.

Prof Alta, 'n Nasionale Navorsingstigting gegradeerde navorser (Y1-gradering), se werk fokus op die verligting van hoë bloeddruk en kardiovaskulêre siektes in die swart gemeenskappe van Suid-Afrika. Sy het reeds 62 navorsingsartikels gepubliseer en was die mede-outeur van vier boeke. Sy was ook al die studieleier van 10 nagraadse studente, keurder vir 16 vaktydskrifte (plaaslik en internasionaal) en het ook as keurder vir die Nasionale Navorsingstigting gedien.

## Sy loop voor in SA

Prof Alta Schutte, Direkteur van die navorsingsfokusarea, Hipertensie in Afrika Navorsingspan (HART) in die Fakulteit Gesondheidswetenskappe op die Potchefstroomkampus is die eerste NWU-wetenskaplike wat aangewys is as een van

die wenners van die Suid-Afrikaanse Vroue in Wetenskap-toekennings.

Prof Alta is op 13 Augustus 2010 aangewys as wenner in die kategorie: Jong Vroue-wetenskaplike in die Lewenswetenskappe. Dié

“Ek is dankbaar dat daar op hierdie vlak erkenning gegee word aan die belangrike werk wat ons navorsingsentiteit, HART, doen,” sê sy.

Die Vroue in Wetenskap-kompetisie is deel van die jaarlikse viering van Vrouemaand in Augustus. Die doel daarvan is om erkenning te gee vir die werk van vrouenavorsers.



*'n Unieke bedekking vir tunnels is die eerste patent van die NWU wat gelyktydig in al die ARIPO-lande in Afrika gepatenteer is. Hier is prof Leon van Rensburg van die Potchefstroomkampus in 'n planttonnel wat met dié materiaal bedek is.*

## Patente wêreldwyd geregistreer

Navorsers aan die NWU kan nou wel nie sê dat hulle vuur ontdek of die wiel ontwerp het nie, maar hulle kan wel spog met 36 Suid-Afrikaanse patente wat die afgelope paar jaar geregistreer is, onder meer 'n deel van 'n sweeftuig, unieke plantbeskermingsmateriaal en revolutionêre vonkproptegnologie, om net 'n paar te noem.

Die Universiteit het tans 36 patente wat in Suid-Afrika en 47 ander lande geregistreer

is. Agt hiervan is in die VSA geregistreer. Dit is iets besonder, aangesien dit baie moeilik is om patente in dié land te registreer. Patente en inkomste uit produkverkope verdien jaarliks vir die NWU ongeveer R2,6 miljoen aan tantièmes, lisensie-inkomste en produkverkope.

Die jongste patent wat in 2010 in China geregistreer is, is 'n aminosuur-toepassing wat deur prof Leon van Rensburg van die Skool vir Omgewingswetenskappe in die Fakulteit Natuurwetenskappe op die

Potchefstroomkampus ontwerp is. Dié tegniek verhoed dat perlemoen dehidreer en verseker dus 'n kwaliteitprodukt vir die verbruiker, wat groot finansiële implikasies vir die industrie mag beteken.

Een van Prof Leon se ander patente is 'n fotoselektiewe film wat as bedekking vir tunnels gebruik word en die groei van gewasse stimuleer. Dié patent is gelyktydig in al 16 ARIPO-lande toegestaan – 'n eerste in die NWU se geskiedenis. (ARIPO is die African Regional Industrial Property Organisation.)

**NOU NET EEN ADRES VIR PATENTSAKE**  
Nadat mnr Frans Kruger van Institusionele Regsdienste die afgelope 15 jaar die NWU se patentregister hanteer het, is dié funksie nou na mnr Johann Coetzee, bestuurder in die Institusionele Tegnologie-oordrag en Innovasie-ondersteuningskantoor, geskuif.

**'n Rede vir dié skuif was dat die nuwe wet wat die hantering van intellektuele eiendom by onder meer universiteite reguleer, heelwat meer administrasie vereis. Terselfdertyd word die omvang van die NWU se patentregister ook al hoe groter.**

**Regsdienste sal egter steeds die handelsmerken en kopieregse sake van die NWU hanteer.**

# NWU ondersoek volhoubaarheid

Die NWU kan een van die eerste universiteit ter wêreld word wat voldoen aan dieselfde wetlike vereistes vir volhoubaarheid as waaraan besighede moet voldoen.

Dit was een van die redes waarom daar op 27 Julie 2010 die eerste van 'n reeks werkwinkels oor volhoubaarheid aangebied is.

Eish! het me Bibi Bouwman, Direkteur: Gemeenskapsverbintenisse, uitgevra oor die NWU se benadering ten opsigte van volhoubaarheid.

**Waarom is dit belangrik dat NWU-personeel moet weet wat die vereistes vir volhoubaarheid is waaraan besighede onderworpe is?**

Sakeondernemings word in terme van wetgewing verplig om 'n persentasie van hul winste aan te wend vir gemeenskapsontwikkeling. Hulle het nie altyd die mannekrag om hierdie geld en projekte te bestuur nie en hier kan die Universiteit 'n belangrike rol speel.

Ons kan hulle geld met ons kundigheid kombineer om **volhoubare** gemeenskapsprojekte te loods.

Wanneer die NWU so saam met besighede by gemeenskapsprojekte betrokke raak, is dit dus belangrik om te verstaan presies hoe hulle hul geld moet aanwend om aan die wetlike vereistes te voldoen.

**Watter voordele hou 'n groter bewussyn van volhoubaarheid vir die NWU in?**

As ons aan die vereistes van volhoubaarheid voldoen, sal dit meebring dat ons as 'n universiteit in hierdie opsig een van die eerste universiteite is om aan hierdie belangrike saak sy regmatige plek te gee.

Dit is ook 'n manier om proaktief te wees. Dit wil lyk of besighede in die toekoms skenkings en beurse vir universiteite afhanklik mag maak van die instellings se koolstofvoetspoor, sosiale verantwoordelikheid en die mate waarin hulle aan die vereistes van volhoubaarheid voldoen.



Me Bibi Bouwman, Direkteur: Gemeenskapsverbintenisse, saam met die aanbieder van die werkwinkel oor volhoubaarheid, me Reana Rossouw van Next Generation Consultants.

## Waaroor gaan volhoubaarheid?

Dit gaan oor 'n instelling se ekonomiese, omgewings- en sosiale impak. 'n Onderneming wat net op finansiële uitsette let en nie ook die mensedynamika en impak op die omgewing in ag neem en bestuur nie, is nie volhoubaar nie.

Volhoubaarheid gaan ook oor 'n gedeelde visie: dus 'n groep mense wat saam beplan, werk en leer sodat 'n instelling oor die langtermyn steeds funksioneel en effektief die sake van die dag sal kan aanspreek.

Volhoubare ontwikkeling kan ook beskryf word as ontwikkeling wat aan die behoeftes van die hede beantwoord sonder om die vermoë van toekomstige geslagte om in hul eie behoeftes te voorsien, in gedrang te bring.

### Watter rol speel rapportering?

Dit is baie belangrik. Die King III-verslag doen 'n beroep op instellings om geïntegreerd te rapporteer oor volhoubaarheid. Dit is ook sedert Junie 2010 'n vereiste vir maatskappye wat op die Johannesburgse Aandelemark wil noteer.

Indien ons hierdie paadjie wil navolg, sal die NWU geïntegreerd moet rapporteer oor ons ekonomiese (kernbesigheid), omgewings- en sosiale volhoubaarheid (gemeenskapsverbintenisse).

Dit kan of 'n afsonderlike volhoubaarheidsverslag beteken, of ons kan dit dalk oorweeg om die struktuur of die invalshoek van die bestaande NWU-jaarverslag te hersien.

### Wat is die volgende stap?

Die NWU sal moet besluit om 'n volhoubaarheidsbeleid te formuleer en dit sal wye konsultasie en 'n taakspan benodig. 'n Voorstel om die Institusionele Plan dienoreenkomstig aan te pas is reeds gemaak.

# Stylvolle veelsydigheid

**P**rof Mariëtte Lowes, Viserektor: Akademie, Onderrig en Leer van die Potchefstroomkampus is beslis nie iemand wat jy op haar (baie elegante) baadjie moet takseer nie.

Wanneer 'n mens haar 'n bietjie uitvra, ontdek jy verrassende teenstrydighede. Dié stylvolle vrou is byvoorbeeld net so tuis agter

'n lessenaar as onder die enjinkap van 'n motor. Onderrig en leeraktiwiteite en die invloed wat dit op jong mense se lewens en toekoms het, is haar passie. Aan die ander kant laat boomtop-swaai en motorsport haar hart ook vinniger klop.

Prof Mariëtte, wat in 2006 aangestel is as Viserektor, se posbeskrywing is onlangs verander en maak nou 'n meer gefokusde benadering rakende onderrig-leer moontlik. "Ek wil graag die ervarings van studente in die klas verbeter en ook verseker dat die ondersteuning wat dosente ontvang hulle taak vergemaklik," sê sy.

## **DIE LAASTE PYLVAK**

Al het 2010 reeds vergete die halfpadmerk verbyggesteek, het prof Mariëtte nog baie planne vir die laaste pylvak.

Sy wil byvoorbeeld nog aandag skenk aan sake soos die koördinerende van verskeie inisiatiewe op die Kampus oor die gebruik van tegnologie in die onderrigomgewing, die bepaling van die uitkomst van 'n verskeidenheid toetse om die gereedheid van eerstejaarstudente te kan bepaal, asook die belyning van die onderskeie prosesse vanaf werwing van studente tot registrasie.

Vir die studente wens sy vir die res van 2010 groot sukses met hulle studies toe. "Ek sal graag wil sien dat studente sal verstaan dat ons graag 'n meer akademiese gesprek wil vestig op die Kampus en dat daar ten spyte van die lewendige studentelewe ook 'n dringendheid sal wees om met sukses die akademiese verpligtinge na te kom."

Sy sal ook graag wil sien dat die graduandi wat die NWU lewer afgeronde, gebalanseerde volwassenes is wat beroepsgereed is. "Ek glo ons poging op akademiese vlak om waarde toe te voeg deur die module in akademiese geletterdheid (AGLA) en die nuwe Verstaan die Wêreld-modules dra tog hiertoe by."

## **UITDAGINGS**

In haar werk as Viserektor kom sy voor verskeie uitdagings te staan. "My baie besige program bring soms mee dat ek spesiale aandag moet skenk daaraan om 'n strategiese fokus te bly behou.

Verder is dit 'n besliste uitdaging om die omgewing van onderrig en leer vir studente en personeel so uitdagend en stimulerend as moontlik te maak deur struktuur te skep, maar ook vernouing in benadering en hulpmiddels daar te stel."

Faktore wat haar help om dié uitdagings die hoof te bied, is die hoëgehalte-mense wat hier werk en studeer, en die algemene kwaliteit van programme, navorsing en dienste. Dit is vir haar ook





# beskryf haar

'n pluspunt dat sy in 'n mooi omgewing soos die besondere goedversorgde kampus kan werk.

Ook in haar privaatlewe is dit vir haar belangrik om 'n esteties bevredigende omgewing te skep en in die natuur te kom. Dit is ook geen wonder nie: prof Mariëtte is eintlik 'n plaasnooi uit Machadodorp se wêreld.

## PLAASNOOI

"Ek het op 'n skaapplaas naby Machadodorp grootgeword," sê sy. "My beste herinneringe is dié van deel wees van 'n uitgebreide familiekring. Die geborgenheid daarvan, die kleintyd se samesyn en die winters wat ons met ons vee in die Laeveld moes deurbring, bly my by. Ook die visvang in die forelstrome van die platorand."

Behalwe dat prof Mariëtte 'n plaasmeisie was, is daar nog 'n paar ander interes-

santhede omtrent haar waarvan mense nie weet nie.

"Min mense weet byvoorbeeld dat ek redelike goeie meganiese vermoëns het. Ek het vroeë jare my eie motor gediens ('n klein Fiat), toe enjins nog taamlik eenvoudig was.

Ek is 'n handige mens – ek doen byvoorbeeld naaldwerk en brei goed. Aan die ander kant weet die meeste mense reeds dat ek nie kan fietsry of swem nie en dat ek ook nie eintlik kan kook nie."

Prof Mariëtte is dalk nie 'n cordon bleu-kok nie, maar aan vaardighede en vreesloosheid ontbreek dit nie by haar nie. Daarvan getuig die uitdagende pos wat sy beklee en haar voorliefde vir avontuursport. Die hoogste bome mag wel die meeste wind vang, maar dit lyk beslis nie of sy daarvoor terugdeins nie...

## Haar gunsteling

**Wat is u gunsteling dis?** Groenbone en alle kerriekos.

**Wat is u gunsteling boek of flik?** Die werke van Ayn Rand, (bv Atlas Shrugged), werke van Paulo Coelho (bv The Alchemist) en Die Klein Prinsie deur Antoine de Saint-Exupery. En films van Ingmar Bergman en The Bird Cage, en Chocolat...

**Wat maak u gelukkig of laat u lag?**

Visueel bevredigende goed en die mense naaste aan my, soos my kleinkind, maak my gelukkig. Ek hou van situasies wat subtiel snaaks is, met ander woorde waar daar 'n kinkel in die kabel is.

**Van watter eienskappe in mense**

**hou u baie?** Eerlikheid, betroubaarheid, optimisme en 'n vermoë om hulself nie te ernstig op te neem nie en darem die oog op die groter prentjie te bly hou.

**Met watter beroemde persoon sal**

**u graag 'n gesprek wou voer en waarom?** Mnr Mandela natuurlik – ek sal graag sy "magic" wil ervaar. Dalk ook

Meryl Streep – ek sal met haar wil gesels oor haar vermoë om so ewig jonk te bly en ons so goed te vermaak.

**Wat was die beste raad wat u nog van iemand ontvang het, en van wie was dit?** Dat 'n mens in krisistye maar in die pyn en lyding moet bly staan en niks dramaties moet verander nie en jou roetine sou goed as moontlik moet bly behou, want dit gaan altyd weer beter. Dié raad is van 'n vriend, Paul Bester.

**Wat is u gunsteling vakansieplek?** Die Drakensberge of iewers in die natuur – die Seychelles is ook nie sleg nie...

**Wat doen u vir ontspanning?** Ek bring tyd deur met vriende en familie, luister na musiek, lees, stap met my hond, voltooi Sudoku's, flik, maak klere en tuin en doen boomtop-swaai vir opwindning. Ek is ook baie lief vir motorsport en hou van die Grand Prix en die TV-program, Top Gear.

**Wie is u naaste familieledede?** My dogter, Elle-Sarah en my skoonseun, Aldo en kleindogter, Zara Maria.





Prof Dan Kgwadi, Rektor van die Mafikengkampus en prof Harry Williams, President van die Delaware-Staatsuniversiteit het 'n memorandum van verstandhouding onderteken.

## Kampus sluit nuwe vennootskap met Delaware-Staatsuniversiteit

Die Mafikengkampus het onlangs met die Delaware-Staatsuniversiteit (DSU) van die VSA saamgewerk.

Afgevaardigdes van die DSU het die Mafikengkampus besoek, en op Woensdag 28 Julie 2010 het die twee instansies 'n memorandum van verstandhouding onderteken.

Hierdie vennootskap sal beide instansies tot voordeel strek op die gebied van navorsing en studieleiding aan nagraadse studente. 'n Uitrui-program vir nagraadse studente word ook in die vooruitsig gestel.

Die vennootskap tussen die NWU en die DSU het in 2007 begin toe prof Masood Khalique van die Skool vir Wiskundige en

Fisiese Wetenskappe op die Mafikengkampus en dr Anjan Biswas van die Departement Wiskundige Wetenskappe van die DSU mekaar in Zürich, Switserland, by 'n wiskunde-konferensie ontmoet het. Hulle het gemeenskaplike gronde gevind en besef dat beide instansies sou kon baat by 'n formele verhouding.

Prof Dan Kgwadi, Rektor van die Mafikengkampus, is baie opgewonde oor die vennootskap met die DSU.

Hy glo dat dit onderrig en leer aan beide instansies sal bevorder. Prof Harry Williams, President van die DSU, het ook sy Universiteit se verbintenis tot die vennootskap bevestig en die belangrikheid daarvan benadruk.

## Sokkerinstituisiester opgeneem in PSL-span

Andile Khumalo van die Mafikengkampus se Sokkerinstituisie het die eerste speler geword wat direk by die Instituisie gewerf is deur 'n Premier-sokkerligaspan. Dié twintigjarige middelveldspeler, 'n finalejaar-student in Sportwetenskap, het 'n drie-jaar-kontrak met die Durban-gebaseerde Amazulu FC onderteken.

Voordat hy in 2008 by die NWU en die Sokkerinstituisie aangesluit het, het hy vir Newcastle United in KwaZulu-Natal gespeel. Andile, wat ook saam met die nasionale o.20-span geoefen het, het sy debuut gemaak tydens 2010 se Telkom Charity Cup-toernooi.

Die Bestuurder van die Sokkerinstituisie, mnr Nsibanyoni Khulu, is vol lof vir die jong ster en glo dat hy goed sal vaar. "Hierdie mylpaalprestasie sal deure oopmaak vir ander spelers van die Sokkerinstituisie."



Andile Khumalo, sokkerster in wording.

## Amerikaanse verpleegkundeprofessors besoek Mafikeng

Twee verpleegkundeprofessors van die John Hopkins-Universiteit se Skool vir Verpleegkunde (JHUSON) in die VSA het onlangs die Departement Verpleegkunde in die Fakulteit Landbou, Wetenskap en Tegnologie besoek.

Prof Phyllis Sharp en prof Jacquelyn Campbell se besoek was spesifiek daarop gemik om

inligting uit te ruil met hul Suid-Afrikaanse eweknieë, en met die Noordwes-Universiteit in die besonder. Tydens hul verblyf het beide professore aktief deelgeneem aan akademies- verwante geleenthede wat aangebied is deur die Departement Verpleegkunde.

Prof Phyllis het 'n aanbieding gedoen oor sistematiese literatuuroorsig en prof Jacquelyn

het 'n eendagseminaar aangebied getiteld Forensic Science Development in the Republic of South Africa: Education, Practice and Research. Die Departement Verpleegkunde en die JHUSON het 'n samewerkingsooreenkoms. Die vennootskap fokus op personeelontwikkeling, studente-uitrui-programme en gesamentlike nagraadse studieleiding aan studente mbt navorsingsprojekte.

## Musiek laat sy wêreld draai



Prof Karendra Devroop is 'n bedrewe saxofonis.

Prof Karendra Devroop, die nuwe Direkteur van die Skool vir Musiek en die Konservatorium op die Potchefstroomkampus, is 'n musiekfoend wat na sy eie deuntjie dans.

Prof Karendra het sy PhD aan die Universiteit van Noord-Texas voltooi en nadat hy tien jaar

lank in Virginië en Pennsilvanië onderrig gegee het, was hy Direkteur van Musiekonderrig by die Elizabethtown College. Hy is ook 'n jazz-saxofonis en -pianis met verskeie opnames op sy kerfstok, en sy debuut-CD "Reminiscing" is 10 maande gelede vrygestel.

Prof Karendra het die Suid-Afrikaanse Musiek-uitreikprogram in 2008 van stapel gestuur as 'n manier om terug te gee aan sy studente.

"Ek het gevoel ek was in 'n posisie om musiekonderrig vir minderbevoorregte studente in Suid-Afrika 'n werklikheid te maak," sê hy. Hy hoop om die projek na die NWU te bring om studente te help wat nie hul eie instrumente kan bekostig nie.

Hy sal die projek ook graag wil koppel aan die reeds bestaande gemeenskapsprojek, Musikhane, om meer steun aan plaaslike skole en gemeenskappe te verskaf deur middel van werksinkels en konserte.

Prof Karendra is opgewonde oor sy nuwe uitdaging en sien daarna uit om die Skool vir Musiek selfs verder uit te brei en te ontwikkel. "Ek het min twyfel dat die Skool vir Musiek een van die dae die voorste instansie in die land vir musiekstudie sal wees."



Dr Martin van Eldik by een van die hittepomp-eenhede.

## Ingenieursdosent maak landwyd opslae

'n Senior lektor van die Potchefstroomkampus is besig om landwyd opslae te maak ná hy op die TV-program Carte Blanche sy navorsing en kennis van energiebesparende hittepompe gedeel het.

Volgens dr Martin van Eldik van die Skool vir Meganiese Ingenieurswese bespaar dié hittepomp sowat twee derdes van die gewone kragverbruik om 3kW se water te verhit. Die hittepomp werk net soos 'n yskas of 'n lugverkoeler, maar die fokus is net op die verhitting van water en nie die verkoeling van lug nie.

Nog 'n voordeel is die feit dat dit nie van die son afhanklik is – soos in die geval met sonpanele – om krag te voorsien nie. Dit kan Eskom help om die nasionale verbruik te verlaag en so verseker dat hulle genoeg elektrisiteit kan voorsien. "Daar word tans met die hulp van Eskom op groot skaal hittepompe by myne geïnstalleer," sê dr Martin.

Volgens dr Martin is finalejaar- en nagraadse studente se volgende generasie navorsing oor hittepompe daarop gefokus om 'n kommersiële produk daar te stel wat meer besparings teweeg kan bring as die huidige hittepomptechnologie.

"Ons is nou in die proses om 'n eerste vir Suid-Afrika – 'n CO2 hittepomp-toetsbank wat gebruik kan word om detailnavorsing rondom 'n verskeidenheid aspekte te kan doen – te ontwikkel. Die tweede area waarop ons fokus is die integrering van 'n sonpaneel met 'n hittepomp om die besparingspotensiaal van die kombinasie-stelsel te bepaal."

## Lugbesoedeling nou naby Potchefstroom gemeet

'n Samewerkingsooreenkoms tussen die Noordwes-Universiteit en die Universiteit van Helsinki in Finland het gelei tot die vestiging van 'n uniek toegeruste moniteringstasie naby Potchefstroom wat lugbesoedeling- en klimaatsverandering meet.

By die stasie word meteorologiese data, stralingsintensiteite, besoedelingstowwe soos swaweldioksied, stikstof-oksiede, osoon, koolstofdioksied, vlugtige organiese verbindings en atmosferiese deeltjies (aerosols) gemeet.

Dr Pieter van Zyl van die atmosferiese chemie navorsingsgroep op die Potchefstroomkampus sê die aerosol-metinge

word met absorpsiemetings gekombineer om sodoende 'n beter aanduiding van die effek van aerosols op die stralingsbalans, 'n uiters belangrike faktor in klimaatsveranderingstudies, te verkry.

Die meetstasie is buitekant Potchefstroom op 'n lengtegraad geleë waar klimaatsveranderinge waarskynlik die gouste opgemerk sal word omdat dit min of meer in die oorganggebied tussen 'n nat en droë streek (vanuit 'n wêreldperspektief) geleë is. Die gebied word ook deur besoedelde lug vanaf Gauteng sowel as skoon gebiede beïnvloed wat vergelykings tussen besoedelde en relatief skoon sektors moontlik maak.

## Op dié kampus vang jy meer as net 'n graad!

Die Vaaldriehoekskampus is bekend vir sy natuurskoon en unieke ligging binne 'n geproklameerde natuurreservaat, maar nie baie weet van die visvangbedrywighede wat ook hier aangaan nie.

Die onbetwisbare visvang-koning is oom Jan Louw wat as 'n algemene ambagsman reeds vir 21 jaar op die Kampus werksaam is. Die swaarste vis wat oom Jan al uit die water getrek het, was 'n allemintige barber van 23kg en meer onlangs 'n karp wat die skaal op 19kg laat kreun het.

As hy terugdink aan vroeër jare, dan onthou hy die keer toe hy op een aand 'n allemintige 39 visse gevang het en sekuriteit hom "gejaag" het omdat die visse soos "wasgoed teen die draad" gehang het. Vandag vang hy vis vir die genot en ontspanning daarvan – en het hy reeds verskeie ander jonger personeellede oorgehaal om saam te vang.

\*Oom Jan is 'n lid van die Potchefstroom Modderdam-visvangklub en neem gereed aan kompetisies deel. Ten einde op die Kampus vis te vang moet daar aansoek gedoen word vir 'n hengelpermit.



Dié vis het die skaal op 19kg laat kreun.



## Vaaldriehoekskampus vier Madiba-dag

Mnr Harm Stavast, Direkteur: Studente-ontwikkeling moedig studente aan om in die voetspore van oud-president Nelson Mandela te volg.

Ter viering van die eerste inter-nasionale Nelson Mandela Dag-inisiatief wat onlangs plaasgevind het, het die Vaaldriehoekskampus hande gevat met 'n plaaslike radiostasie – Karabo Fm (103.7mha), en besoek afgelê aan die Phiritona Sekondêre Skool.

Die doel van die uitreik-aksie was om die graad 12-studente – wat tans voorberei vir hul eindeksamen – te motiveer om hul beste te lewer. Karabo Fm het die besoek lewendig uitgesaai.

Mnr Harm Stavast, Direkteur Studente-ontwikkeling, het die studente aangemoedig om elke dag voluit te leef en die nalatenskap van oud-president Nelson

Mandela – naamlik transformasie en medelye – na te streef.

Die klinieksuster, me Elizabeth Mapeete het op haar beurt die studente ingelig oor sosiale vraagstukke soos tienerswangerskap en HIV/Vigs. 'n Dramagroep van die Kampus het 'n toneelstuk opgevoer en die dag is afgesluit met 'n reeks sokkerwedstryde.

Mandela-dag is 'n jaarlikse viering wat van stapel gestuur is deur die Nelson Mandela-stigting. Die Verenigde Nasies het 18 Julie tot 'n internasionale gedenk-dag verklaar. Op dié dag word oud en jonk uitgedaag om in die voetspore van Madiba te wandel en 'n verskil te maak in hul gemeenskappe.

## Watuni-roeiers tem Bergrivier

Lede van die NWU Vaal Watuni Kanoklub spog met uitmuntende prestasies ná die gewilde Bergrivier-kanomarathon. Die bekende kanomarathon is oor vier dae en 'n afstand van 240 km – ondanks koue en gure weer – aangepak.

Dit was veral die Scheepers-broers wat aandag getrek het tydens hul eerste Bergrivier-marathon. Rikus Scheepers het 'n vierde plek in die junior-afdeling behaal met slegs 38 sekondes verskil tussen hom en die res van die Suid-Afrikaanse juniorspan. Hierdie span verteenwoordig tans Suid-Afrika in Europa. Dié belowende



jongeling het ook 'n algehele 40e plek in die marathon behaal. Henco Scheepers, Rikus se ouer broer, het ook in sy kategorie in die top 50 geëindig. Ander lede van die klub wat ook goed presteer het, is Jerome Boulle, Clint Howes en Jan Leonard.

Deelnemers aan dié moordende marathon kan uitsien na die 2011-byeenkoms wanneer die Bergrivier-kanomarathon se 50ste bestaansjaar gevier word.

BELINDA BOSCH



MATSIE MOOKI



CYNTHIA KAMFFER



MARIANA STRYDOM



# Mense wat myle stap

*Dit is wonderlik om te sien hoe personeel deelneem – die tweede myl-posbus bars uit sy nate! Omdat ons so baie nominasies ontvang, het ons al selfs 'n waglys. Ons plaas in elke uitgawe soveel nominasies as wat ons kan, en vra almal se geduld met die plasing daarvan. Graag maak ons weer van die geleentheid gebruik om erkenning te gee aan ons kollegas wat die tweede myl loop in hul daaglikse werksverrigting.*

**Me Belinda Bosch**, sekretaresse van die Departement Finansiële Administrasie in die Institusionele Kantoor loop op eie inisiatief die tweede myl vir ander kollegas. "Sy is 'n voorbeeld van iemand wat werklik eienaarskap van haar werk aanvaar," prys me Marelize de Lange, finansiële bestuurder in die Departement Inwoning en Voedseldienste op die Potchefstroomkampus.

Volgens me Kesolofetse Lefenya, 'n lektor in die Skool vir Nagraadse Studies in die Fakulteit Regte op die Mafikengkampus, is **me Matsie Mooki**, 'n lektor in die Skool vir Voorgraadse Studies van dieselfde fakulteit en kampus iemand wat nie aarsel om mense te help nie. "Sy fokus al haar energie daarop om ander te help en gaan uit haar pad uit om goeie diens aan studente en kollegas te lewer," sê Kesolofetse.

Nog 'n personeellid wat 'n pluimpie verdien, is **me Cynthia Kamffer**, sekretaresse van die Departement Akademiese Administrasie op die Potchefstroomkampus. Me Fiona Joubert, 'n gradeplegtigheidsbeampte in die Organisasie- en verspreidingsentrum, is dit eens dat sy altyd haar beste gee en baie professioneel is. "Cynthia sit alles in," sê sy. Wie sou ook kon raai dat Cynthia 'n spoedvraat is en op haar dag aan tydenne deelgeneem het!

Prof Herman van der Merwe, Dekaan van die Fakulteit Ekonomiese Wetenskappe en Inligtingstechnologie op die Vaaldriehoekskampus neem graag sy kans waar om somer twee personeellede te nomineer. Volgens hom het **me Mariana Strydom**, senior administratiewe beampte in die Departement Mensehulpbronne in die Institusionele Kantoor waarlik die tweede myl geloop. "Sy het deur die ex gratia-verlof my gehelp om aanstellings wat in ons Fakulteit gedoen moes word, af te handel. Mariana, baie dankie vir jou hulp en bystand."

Hy nomineer ook graag vir **mnr Archie Mooi**, 'n praktisyn in die Departement Mensehulpbronne op die Vaaldriehoekskampus. "Archie skroom nie om uit te help nie en is altyd daar as mens op sy knoppie druk, maak nie saak watter tyd van die dag of nag nie. Hy het my al menigmale buite sy normale werksure bygestaan."

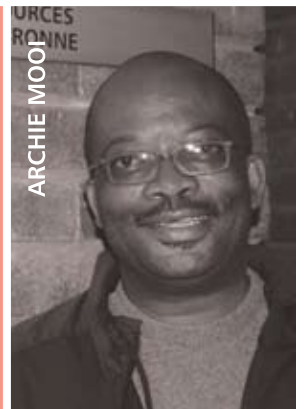
**Me Antoinette Vosloo**, senior rekenmeester in die Afdeling Bestuursrekenmeestersdienste in die Institusionele Kantoor is nog 'n staatmaker. "Antoinette maak altyd tyd vir ons. Sy bly altyd konsekwent en regverdig en maak geen onderskeid tussen haar personeel nie," sê die hele afdeling. Van die personeel het onlangs in die hysbak vasgesit, en Antoinette was die heelyd daar om hulle te ondersteun en hul "vrylating" te verseker.

Me Jenny Taljaard, sekretaresse van die Skool vir Musiek op die Potchefstroomkampus, nomineer graag **me Anne-Marie Snyman**, administratiewe beampte by die voertuigpark op dieselfde kampus. "Anne-Marie is altyd professioneel, hulpvaardig en vriendelik. Sy is 'n aanwinst vir die Universiteit en altyd 'n plesier om mee saam te werk."

**Me Martie Esterhuizen**, biblioteekassistent by die Vaaldriehoekskampus-biblioteek se harde werk gaan nie ongesiens verby nie. "Martie is baie geduldig en maak altyd tyd om te help waar sy ook al kan," sê Sally van Heerden, ook 'n biblioteekassistent in dié biblioteek.

As jy graag 'n kollega wat die tweede myl in die uitvoering van sy/haar daaglikse pligte stap, wil nomineer, stuur gerus 'n e-pos aan Marelize.Santana@nwu.ac.za. Onthou om jou en die persoon wat jy nomineer se postitel en departement of skool ook in die e-pos aan te dui.

ARCHIE MOOI



ANTOINETTE VOSLOO



ANNE-MARIE SNYMAN



MARTIE ESTERHUIZEN



# Nee, dis toe **nie 'n yslike swembad** nie

**P**ersoneelle wat tong in die kies bespiegel of die groot gat langs die BCom-gebou op die Potchefstroomkampus 'n tamaaie olimpiese swembad in wording is, het die kat toe al die tyd aan die stert beet.

Die E5-gebou, bestaande uit kantore en lesinglokale van verskillende groottes, sal steeds daar opgerig word.

“Die bouprojek is nie gestaak nie, maar daar is op versoek van die kliënt – die Fakulteit Ekonomiese en Bestuurswetenskappe – veranderinge aan die planne aangebring wat die projek verleng het,” sê me Liesel van Wyk van Fisiese Infrastruktuur en Beplanning.

“Ons moes onder meer 'n omvattende ondersoek doen oor watter grootte lesingsaal die geskikste is om in klas te gee – met ander woorde hoe groot is groot genoeg sonder om die kwaliteit van onderrig in te boet,” sê sy.

Die feit dat die grondwerke reeds afgehandel is, hou verband met die feit dat die NWU op die beginsel van eienaar-bouer werk.



Dié vreemde kennisgewing is voor die terrein waar die E5-gebou binnekort opgerig gaan word.

Omdat die Universiteit aparte tenders vir die grondwerke aangevra het, het hulle 10% van die koste daarvan bespaar.

Die Universiteit het ook self die stene aangekoop, wat 'n verdere 10% besparing

meegebring het. Tenders vir die bouwerk is in die week van 10 Augustus uitgestuur en die Raad sal tydens sy vergadering op 17 September 'n tender goedkeur.

Die bouwerk sal spoedig daarna begin.

## WEN! WEN! WEN!

Jy kan 'n korporatiewe **geskenkpak wen** – vind net hierdie **10 antwoorde!**

1.  2.  3.  4.  5. 

Identifiseer die nabyskote en verskaf die bladsynommers waar hulle verskyn.

- 6: Van watter universiteit het prof Dan Kgwadi 'n eredoktorsgraad ontvang?
- 7: Watter toekenning het prof Alta Schutte gekry?
- 8: Wat laat prof Mariëtte Lowes se hart vinniger klop?
- 9: Waaroor het die werkswinkel gehandel wat me Bibi Bouwman, Direkteur: Gemeenskapsverbintenis gereël het?
- 10: Op watter datum word Erfenisdag gevier?

### STUUR JOU ANTWOORDE AAN:

**Pos:** Marelize Santana, Interne bussie 260

**E-pos:** Marelize.Santana@nwu.ac.za met Eish! in die onderwerpblokkie.

**Onthou:** Noem ook asseblief jou personeelnommer, titel, voornaam, van, postitel, naam van jou afdeling en kampus

Die eerste korrekte inskrywing per besigheidseenheid wat getrek word, sal 'n prys losslaan!

# Weet jy waaroor **Erfenisdag** **werklik** gaan?



**E**rfenisdag, 24 September, is 'n openbare vakansiedag waarop Suid-Afrikaners van regoor die spektrum aangemoedig word om hul kultuurerfenis en die diversiteit van hul oortuigings en tradisies te vier, in die breër konteks van 'n nasie wat aan al sy mense behoort.

Erfenisdag is een van Suid-Afrika se nuwe openbare vakansiedae. In KwaZulu-Natal het 24 September vroeër bekend gestaan as Shakadag, ter nagedagtenis aan die destydse Zoeloekoning.

Die Wetsontwerp op Openbare Vakansiedae wat aan die Parlement voorgelê is, het aanvanklik nie hierdie dag ingesluit gehad in die lys van voorgestelde openbare vakansiedae nie. As gevolg van hierdie weglating het die Inkatha

Vryheidsparty (IVP) beswaar gemaak teen die Wetsontwerp. Die Parlement en die IVP het 'n kompromie bereik en die dag het sy huidige naam gekry.

Erfenisdag is ook bekend as Braaidag, wat plaasvind onder die vaandel van Braai4Heritage en onder beskerming van Emeritus Aartsbiskop Desmond Tutu. Die idee agter Braaidag is om alle Suid-Afrikaners te verenig deur hulle aan te moedig om deel te neem aan 'n aktiwiteit wat deel is van alle demografiese groeperings se kultuur.

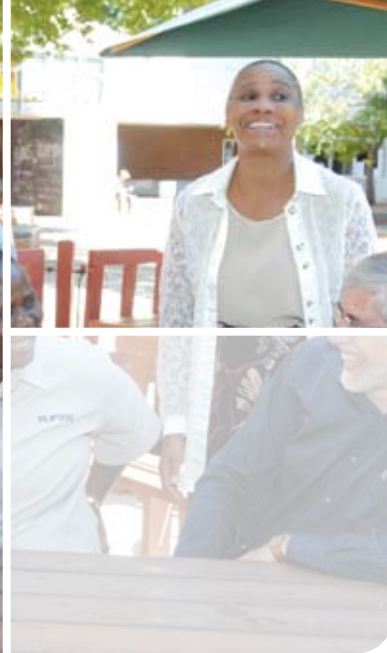
Behalwe die mense se kultuurerfenis wat gekoester word, is daar ook belangrike gebiede in die wêreld, en veral in Suid-Afrika, wat bewaar moet word. So het Unesco, die Verenigde Nasies se Opvoedkundige, Wetenskaplike en Kulturele

Organisasie agt erfenisgebiede in Suid-Afrika verklaar:

- Groter St Lucia-vleilandpark in KwaZulu-Natal
- Robbeneiland in die Wes-Kaap
- Wieg van die Mensdom in Gauteng en Noordwes
- Ukhahlamba-Drakensbergpark in KwaZulu-Natal
- Mapungubwe-kultuurlandskap in Limpopo
- Kaapse Blommeryk in die Wes- en Oos-Kaap
- Vredfortkoepel in die Vrystaat en Noordwes
- Richtersveld Kulturele en Botaniese Landskap in die Noord-Kaap.



Op Erfenisdag, 24 September, vier die diverse bevolking van Suid-Afrika hul onderskeie kultuurerfenisse. Boonop is dit Braaidag – 'n dag waarop mense gesellig saam kuier. Hier hou die registrateurs van die NVU-kampusse braaivleis op die Vaaldriehoekcampus. Hulle is van links me Dorothy August (Potchefstroomcampus), mnr Robert Kettles (Mafikengcampus) en me Elbie Steyn (Vaaldriehoekcampus).



Drie mense het op 'n bouperseel gewerk. Al drie het dieselfde werk gedoen, maar toe hulle gevra is wat hulle doen, het hul antwoorde verskil.

**“Ek breek klippe,”** het die eerste gesê.

**“Ek verdien my salaris,”** het die tweede gesê.

**“Ek help om 'n katedraal te bou,”** het die derde gesê.

– Peter Schultz, Hoof- Uitvoerende Beampte van Porsche, Duitsland

[www.nwu.ac.za](http://www.nwu.ac.za)

